

**PRESENTACIÓN ESTÁNDAR DE MEMORIA Y BALANCE
DE ORGANIZACIONES DE LA SOCIEDAD CIVIL
FECU SOCIAL - 2018**



Fecha de publicación:

Período reportado: 1° de Enero al 31 de Diciembre de 2017

1. Carátula

1.1 Identificación

a. Nombre de la Organización	<i>Fundación América Solidaria Internacional</i>
b. RUT de la Organización	<i>65.079.319-6</i>
c. Tipo de Organización	<i>Fundación</i>
d. Relación de Origen	<i>Organización No Política y No Religiosa</i>
e. Personalidad Jurídica	<i>Acto Constitutivo Repertorio 10477/2013, 05 de Marzo del 2013, Inscripción 161038, 15 de Enero 2014</i>
f. Domicilio de la sede principal	<i>Av. Bustamante N° 26, Piso 5, Providencia, Santiago</i>
g. Representante legal	<i>Benito Baranda Ferrán, Rut: 7.563.691-12</i>
h. Sitio web de la organización	<i>www.americasolidaria.org</i>

1.2 Información de la organización

a. Presidente del Directorio	<i>Rodrigo Jordán Fuchs, Rut: 8.012.632-8</i>
b. Ejecutivo Principal	<i>Presidente Ejecutivo, Benito Baranda Ferrán, Rut: 7.563.691-1</i>
c. Misión / Visión	<i>Misión: Impulsamos una red de voluntarios, voluntarias y voluntades, que trabajan junto con las comunidades, para la superación de la pobreza infantil en América. Visión: Un continente donde no existan niñas o niños en situación de pobreza.</i>
d. Área de trabajo	<i>Coordinar la acción que las distintas América Solidarias locales desarrollan en los 8 países donde estamos constituidos y acompañar la apertura de nuevas oficinas, a fin de alcanzar nuestra misión.</i>
e. Público objetivo / Usuarios	<i>El público Objetivo está constituido por los miembros de cada oficina local de América Solidaria. Los usuarios finales: Niños, Niñas y Adolescentes en situación de Pobreza extrema.</i>
f. Número de trabajadores	<i>18 Trabajadores</i>
g. Número de voluntarios	<i>31 Voluntarios de oficina</i>

1.3 Gestión

		2017	2016			2017	2016
a. Ingresos Operacionales (en M\$)		889.131	946.218	d. Patrimonio (en M\$)		645.575	760.370
b. Privados (M\$)	Donaciones	433.971	38.803				

	Proyectos	159.053	678.065	e. Superávit o Déficit del Ejercicio (en M\$)	-128.744	532.912
	Venta de bienes y servicios	-	94.827			
	Otros (OO.RR.)	296.107	1.469	f. Identificación de las tres principales fuentes de ingreso	-Quilicura S.A. -Andrés Navarro -Preuniversitario Pedro de Valdivia	Andrés Navarro, Fundación Colunga, Fundación Ena Craig de Luksic
c. Públicos	Subvenciones	-	-			
	Proyectos	-	133.054	g. N° total de usuarios (directos)	29.241	31.615
	Venta de bienes y servicios	-	-	h. Indicador principal de gestión (y su resultado)	Trabajo directo con Niños y Niñas en el continente a través de la gestión de las Oficinas locales: 29.241	Trabajo directo con Niños y Niñas en el continente a través de la gestión de las Oficinas locales: 31.615
i. Persona de contacto		Diego Monje Pinedo dmonje@americasolidaria.org				

2. Información general y de contexto

2.1 Carta del máximo responsable de la organización

Carta Benito Baranda. Presidente Ejecutivo de América Solidaria Internacional (ASI)

Queridas voluntarias y voluntarios, queridas organizaciones en el territorio con quienes trabajamos, queridos representantes de los gobiernos con los que avanzamos juntos, queridas participantes de empresas, y queridas todas las personas de nuestro continente para quienes trabajamos. En estas páginas encontrarán nuestro reporte de gestión de la Fundación América Solidaria Internacional para el año 2017, que nos permiten dar cuenta de todo lo que hemos hecho a partir de las alianzas que vamos tejiendo en el continente. Ojalá sean palabras que den cuenta clara de lo que hacemos, pero que también abran una conversación que nos permitan darnos cuenta de cómo podemos mejorar.

Al hablar de América Solidaria Internacional tenemos que recordar el propósito que hace relevante que exista: coordinar la acción que las distintas oficinas locales de América Solidaria desarrollan en los 8 países donde estamos constituidos para alcanzar nuestra misión. En este sentido, compartiré con ustedes algunos elementos de lo que ha ocurrido en el Sistema América Solidaria en general, para luego entrar con mayor detalle en lo que hemos hecho como oficina AS Internacional.

El año 2017 fue un año de gran importancia para América Solidaria ya que se cumplieron 15 años desde que nuestra organización dio sus primeros pasos, con esas tres voluntarias de medicina que partieron a Haití el año 2002. A su vez, fue un año importante para la forma en que actuamos en el continente ya que iniciamos el período de nuestra Planificación Estratégica Cuatrienal 2017-2020 que nos plantea nuevos desafíos para buscar que nuestra América sea más solidaria. En cuanto a cifras del Sistema, durante el año 2017 llegamos a trabajar de manera directa con 36.552 personas y, de éstas, 29.241 fueron niñas y niños, y desarrollamos 70 proyectos con 49 Socios Territoriales (organizaciones de la sociedad civil que buscamos fortalecer). Contamos con la participación de 123 profesionales voluntarias/os, llegamos a 1.023 niñas y niños, a través del Concausa y participaron 1791 voluntarias y voluntarios corporativos.

Pero me gustaría poder entrar en mayor profundidad en lo que, como Fundación AS Internacional hemos hecho, que es la materia principal de esta Memoria y Estados Financieros presentados en el formato FECU Social.

Durante el 2017, hicimos un gran esfuerzo por lograr una mejor comprensión de cuáles son las “causas” de pobreza infantil por las que trabajamos, para lo cual se generó estadísticas de resultados de todos los proyectos. Esto nos permitirá comenzar a focalizarnos y a replicar aquellos proyectos que logran mejores resultados.

Como resultados de nuestras alianzas logramos levantar CLP 889.131.000 de pesos. De este monto, el 15% proviene de empresas, el 34% de donaciones de personas, el 33% de aportes de otras AS Locales y el 18% por aportes de financiamiento a nuestro proyecto Concausa. Los principales donantes fueron la empresa Quilicura S.A., el establecimiento educacional Preuniversitario Pedro de Valdivia, y el empresario Andrés Navarro.

Una línea importante que se comenzó a desarrollar fue la de Formación en Solidaridad Global. En ese marco, desarrollamos la Segunda Iniciativa Concausa en alianza con UNICEF y CEPAL, con la guía técnica de la Fundación CASERTA y con el financiamiento proveniente, mayoritariamente, desde el Preuniversitario Pedro de Valdivia. Gracias a este proyecto, pudimos identificar a más de 1.023 niños y niñas de todo el continente que están impulsando proyectos de desarrollo sostenible, y 75 de estas personas fueron seleccionados para una pasantía en Chile que culminó en un encuentro con las autoridades de la CEPAL y la Presidenta de la República de Chile. Asimismo, se comenzó a diseñar una línea de Voluntariado Universitario para formar a niños y niñas para ser “accionadores” de desarrollo sostenible a través de proyectos desde sus Escuelas.

En nuestro rol de apoyo a las AS Locales, se destaca el acompañamiento en la implementación del trabajo de América Solidaria en México así como el proyecto de implementación de la internacionalización de donantes particulares, en que se apoyó a Argentina y Uruguay para desarrollar una estrategia de levantamiento de fondos desde donantes particulares; y, a su vez, el esfuerzo de fortalecimiento de las áreas de Finanzas, Operaciones y Personas, a través de dos líneas: apoyo económico para la contratación de horas persona que trabajen en estas líneas por dos años, y el diseño de una estrategia para crear un sistema contable universal sobre el cual trabajen todas las América Solidarias.

El desafío para el próximo año será lograr un equilibrio en el resultado operacional, mediante el involucramiento de nuevos grandes financistas y la incorporación de nuevas alianzas regionales y mediante el uso eficiente de nuestros recursos. Y el gran desafío como Sistema será seguir avanzando a ser una organización continental que acompañe a las y los ciudadanos de nuestro continente a ser conscientes de su responsabilidad incondicional de superar la pobreza infantil.

Sin tí, no será posible.

Un saludo fraterno

Benito Baranda

2.2 Estructura de Gobierno

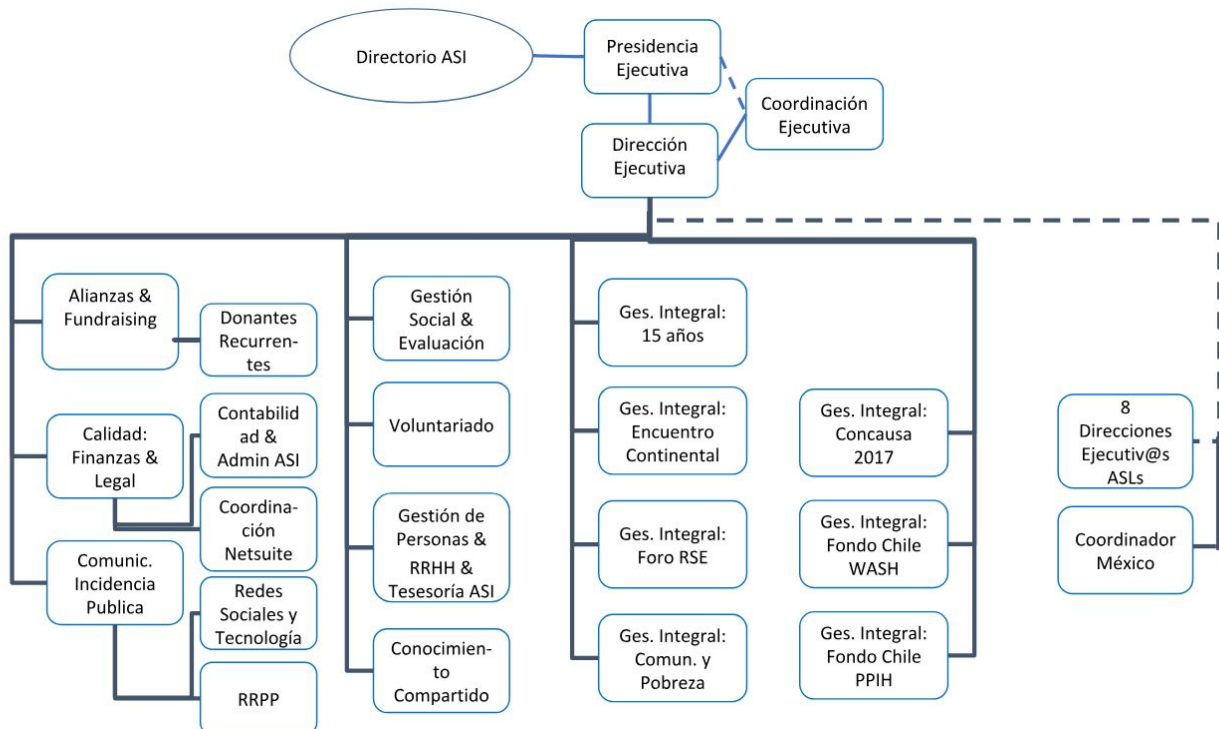
La estructura de nuestra “Fundación América Solidaria Internacional” son el Directorio, designado por una asamblea general, en la cual asisten distintas Américas Solidarias, la cual está constituida por los 8 Países constituyentes de nuestra Fundación:

N°	Nombre	Suplente
1-	Presidente: Rodrigo Jordán Fuchs (AS Chile)	Roberto Garcia Castelblanco (AS Chile)
2-	Vicepresidente: Antonio José Sarmiento Nova (AS Colombia)	Paula Samper Salazar (AS Colombia)
3-	Felipe Custer Edwards (AS Perú)	-
4-	Kellie Meiman (AS USA)	Roberto Matus Harris (AS USA)
5-	Francisco Javier Cox (AS Chile)	Karina Andre Soto Abarca (AS Chile)
6-	Juan Pablo Illanes Leiva (AS Chile)	Guillermo Rolando Vicente (AS Chile)
7-	Veronica Chaverinni Moreno (Representante Voluntarias/os)	Pablo Vernal Hurtado (Representante Voluntarias/os)

2.3 Estructura Operacional

América Solidaria Internacional, en adelante ASI, es una Fundación constituida en Chile, que opera como corporativo del Sistema América Solidaria, el cual está compuesto por (9) organizaciones constituidas legalmente: el corporativo mencionado más 8 organizaciones “locales” constituidas en (8) países (Argentina, Chile, Colombia, Perú, Uruguay, Estados Unidos, México y Haití).

El Organigrama de América Solidaria Internacional es el que se presenta a continuación:



La gestión de ASI se desarrolla a través de sus 5 áreas de trabajo:

1. **Área Dirección Ejecutiva:** debe garantizar que se desarrollen proyectos de cooperación sustentable y de calidad, que ayuden a generar conciencia y que beneficien prioritariamente a niños, niñas y jóvenes en situación de pobreza del continente.
2. **Área Formación y Voluntariado:** Coordina el reclutamiento, formación y acompañamiento de los voluntarios de la fundación, con un enfoque transformacional y multiplicador de la conciencia solidaria continental.
3. **Área Gestión Social de Proyectos:** Asesora el proceso de formulación de los proyectos desarrollo de capacidades en los distintos territorios. Supervisa la apertura de nuevos proyectos y hace seguimiento de sus avances.

4. **Área Comunicaciones:** busca movilizar a la sociedad americana hacia la toma de conciencia de las distintas realidades de nuestro continente y el compromiso por superar la pobreza y la exclusión.
5. **Área Alianzas:** tiene como objetivo coordinar alianzas para la obtención de apoyos y recursos que permitan la realización de nuestros proyectos de superación de la pobreza.
6. **Área de Calidad en la Gestión:** debe gestionar los procesos internos de administración y finanzas, que permitan asegurar la ejecución eficiente de los proyectos y recursos, garantizando la transparencia de la fundación.

Las Responsabilidades de América Solidaria Internacional (ASI):

- Contar con un modelo de internacionalización compartido que asegure el funcionamiento de las fundaciones América Solidaria Locales (ASL), de acuerdo a los principios que nos inspiran.
- Rescatar los aprendizajes de las ASL y compartirlas con el resto de las organizaciones.
- Identificar y promover oportunidades para que los distintos países americanos se animen a crear fundaciones ASL.
- Lograr la sustentabilidad del Sistema ASI, donde haya un principio de solidaridad entre los países.
- Gestionar recursos para la puesta en marcha de nuevas fundaciones ASL.
- Otorgar apoyo logístico y asesoría en gestión organizacional a las ASL.
- Generar espacios de intercambio de aprendizajes para las ASL.
- Velar porque las ASL desarrollen una acción coordinada entre ellas.
- Monitorear la gestión de todas las ASL.

Las relaciones entre las ASL y ASI se implementan a través de una estructura matricial, en la que ASI ejerce una función de jefatura funcional y las Direcciones Ejecutivas Locales ejercen una función de Jefatura Directa sobre los equipos locales.

2.4 Valores y/o Principios

Justicia:	La dignidad está primero
Urgencia:	El futuro es hoy
Unión:	Juntos es posible
Excelencia:	Siempre hacer-lo mejor
Cuidado:	Importa la persona y su entorno

2.5 Principales Actividades y Proyectos

a. Actividades Relevantes para el sistema américa solidaria:

ASI tiene como propósito ser soporte y garante del cumplimiento de la misión del sistema américa solidaria y de la implementación del Ciclo de Superación de Pobreza en el continente, para ello desarrolla Actividades relevantes tendientes al apoyo en la gestión de la construcción de redes y el que hacer diario de las oficinas locales. (Ver Anexo).

b. Proyectos

NOMBRE DEL PROYECTO	Concausa
Público Objetivo / Usuarios	Jóvenes de entre 15 y 17 años de todo el continente
Objetivos del proyecto	Concausa es una iniciativa que realiza América Solidaria y que cuenta con la colaboración de CEPAL y Unicef que busca conocer y dar a conocer los proyectos que los jóvenes de América están llevando a cabo en sus barrios, comunidades y países, en el marco de la Agenda 2030 de las Naciones Unidas y sus 17 Objetivos de Desarrollo Sostenible. Se convocó a jóvenes de entre 15 y 17 años de todo el continente.
Número de usuarios directos alcanzados	75 jóvenes de 11 países del continente en semana de formación 1000 jóvenes en festival Concausa
Resultados obtenidos	Recibimos 341 postulaciones y de ellas fueron seleccionados 17 equipos para participar del encuentro
Actividades realizadas	La semana se inauguró con un Festival que convocó a 1.000 jóvenes de la región Metropolitana a participar de una feria de organizaciones de la sociedad civil, talleres, charlas y disfrutar de bandas musicales. Luego, durante una semana los jóvenes becados participan asistiendo a charlas, exposiciones, talleres y espacios de trabajo para perfeccionar sus proyectos y fortalecer su liderazgo. Luego cada grupo presentó en el salón principal de Cepal frente a autoridades y líderes de opinión su visión respecto al Desarrollo Sostenible y la Superación de la Pobreza Infantil.

c. Actividades de Gestión

Principales actividades del 2017:

1. Área de Dirección Ejecutiva

- a. Aprobación Plan Operativo y Presupuesto 2018
- b. Encuentro Continental del Sistema América Solidaria realizado en Haití
- c. Celebración 15 años de América Solidaria en el continente
- d. Inicio proceso de constitución de América Solidaria México
- e. Inicio de alianza “América Responsable de sus Pobrezas”

2. Área de Comunicación e Incidencia:

- a. Se desarrolla el segundo encuentro Concausa, que reúne a 60 jóvenes de ALC entre 15 y 17 años.
- b. Se genera semanalmente un Clipping de Prensa, con las noticias más importantes del continente
- c. Se elabora un Boletín mensual con las principales noticias del continente
- d. Se produce Premio Pobre el que no cambia de mirada y el Seminario Poderosos y Poderosas, en el marco de la alianza Comunicación y Pobreza.
- e. Se produce la conmemoración de 15 años de América Solidaria con un evento en Centro Nave, la elaboración de una propuesta audiovisual y un brochure institucional.
- f. Se comienza a implementar el portal PODIO como herramienta de comunicación interna.
- g. Encuentro continental de Comunicadores en Chile
- h. Desarrollo de informes y rendición para Grandes Donantes
- i. Producción de libro Bajo el Cielo de América y lanzamiento en FILSA

3. Área de Formación y Voluntariado:

- a. Encuentro continental de direcciones de voluntariado en Santiago (8 oficinas)
- b. Formación Inicial de Voluntarios Marzo (2 eventos, Chile y Colombia. 71 voluntarios) y Septiembre (1 evento. 23 voluntarios.
- c. Capacitación y acompañamiento equipos de voluntariado países.

- d. Actualización del modelo de reclutamiento de voluntarios.
- e. Participación en foros de voluntariado (Chile y Colombia).
- f. Adaptación de todos los procesos de reclutamiento a Podio.
- g. Sistematización de todos los contenidos de Formación Inicial.

4. Área de Gestión Social de Proyectos:

- a. Asesoría técnica durante el proceso de formulación de los nuevos proyectos del sistema América Solidaria. Asesoría a demanda para el ciclo completo de proyectos. (8 países)
- b. Arranca la implementación en los proyectos de desarrollo de capacidades de la estrategia de alineación a la nueva planificación estratégica 2017-2020. Especialmente foco en el ciclo de superación de la pobreza y clave causa.
- c. Monitoreo de los resultados de los proyectos de desarrollo de capacidades del sistema.(metodología de evaluación de valores de partida)
- d. Monitoreo de los indicadores de proyectos
- e. Diseño e implementación del proceso de gestión social de proyectos a través de la plataforma tecnológica PODIO. (Junto al área de tecnología AS Chile)
- f. Procesos de inducción a nuevos Directores de Cooperación del Sistema América Solidaria en área de proyectos (Haití, México, Colombia, Uruguay)
- g. Participación en la formación de voluntarios de AS respecto al modelo y gestión social de proyectos

5. Área de Alianzas:

- a. Incorporación de Coordinadora Regional de alianza con Falabella
- b. Alianza con Preuniversitario Pedro de Valdivia.
- c. Alianza Regional con Komatsu que incorpora acción Chile, Colombia, México y AS Internacional.
- d. Comienza proyecto de Internacionalización de Donantes particulares, a través de apoyo en países para desarrollar capacidad de articular una estrategia de donantes particulares.
- e. Aprobación "Proyectos Colaborativos Ivonne Ramírez" que permiten fortalecer la solidaridad entre las Américas Solidarias para desarrollar proyectos en Haití.
- f. Foro Responsabilidad Social Empresarial Colombia

6.. Área de Calidad en la Gestión:

- a. Se realizan acciones correctivas, reformulando los proceso de tesorería y presupuestación.

- b. Se levanta el proyectos de implementación de software financiero contable Netsuite de oracle, para la implementación en todas las oficinas del sistema. One World
- c.. Se implementa el Software en la oficina internacional dejando al dia toda la contabilidad 2017, que se encontraba en Excel hasta julio.
- d. Se sistematizan procesos y políticas de órdenes de pago, solicitudes de dinero y compras. en materia de personas, políticas de viajes y viáticos.
- e. En materia legal se regulariza la patente municipal de la fundación solicitando y obteniendo la exención del pago. Se regulariza situación tributaria con el SII, del año 2015 a la fecha.
- f. Se obtiene la calidad de entidad donataria, autorización y timbraje de certificados de donación conforme a la Ley de Rentas Municipales.
- g. Nos autorizan como entidad donataria en el banco de proyectos del ministerio de desarrollo social en torno a la Ley 19.885, De donaciones con fines sociales.

2.6 Identificación e Involucramiento con Grupos de Interés

Grupo de interés	Forma de relacionamiento
América Solidaria Local (ASL)	Son cada una de las 8 organizaciones que son parte del Sistema América Solidaria, y que están constituidas legalmente en sus países respectivos. Este es el principal grupo de interés de América Solidaria Internacional, buscando una relación armónica y colaborativa entre estas que permitan alcanzar nuestra misión
Niños, niñas y adolescentes	Los niños, niñas y jóvenes en situación de vulnerabilidad y exclusión son nuestro grupo de beneficiarios prioritarios, los que son gestionados directamente por los voluntarios profesionales de América Solidaria en terreno, que reciben una formación de aspectos técnicos y generales que los prepara para el año de misión.
Socios Territoriales	Son las organizaciones con las cuales nos aliamos en los distintos países para desarrollar los proyectos que serán gestionados por los profesionales en terreno. Estas organizaciones que trabajan en poblaciones vulnerables ven fortalecida su gestión a través de aprendizajes organizacionales en líneas de trabajo que no hubieran podido desarrollar de no haber contado con el apoyo de los profesionales voluntarios de América Solidaria.
Gobiernos y Agencias de Cooperación	Nos aliamos con los gobiernos de distintos países, en dos líneas: a) como anfitriones de voluntarios que desarrollan su trabajo, siendo fundamental la relación con las embajadas de estos países en el país de origen de los profesionales en terreno; b) como impulsores de la cooperación internacional a través de alianzas con América Solidaria, siendo fundamental la relación con las cancillerías de los países de origen de los profesionales en terreno y las embajadas del país de

	<p>origen en los países donde realizan su trabajo. AGCI Chile: una alianza muy importante es la que hemos desarrollado con la Agencia de Cooperación Internacional del Gobierno de Chile. De manera conjunta, desarrollamos proyectos de cooperación con distintos países, desde el año 2006.</p>
Voluntarios	<p>Voluntarios Profesionales: Ejecutan proyectos en terreno, aportando desde sus experticias profesionales. Permanecen durante un año insertos en una organización local (socio territorial) que trabaja directamente en la comunidad. Voluntarios Corporativos: Pertenecen a empresas aliadas de América Solidaria. y desarrollan proyectos específicos junto a los socios territoriales. Su voluntariado está inserto en programa formativo que tiene como objetivo acercar realidades sociales y promover la responsabilidad social corporativa . Voluntarios organizacionales: cooperan en la gestión de las oficinas, como personas naturales, consultores especializados, asesores técnicos de proyectos, empresas probono o directorios.</p>
Organismos internacionales	<p>Nos vinculamos con organismos internacionales en la ejecución de proyectos de desarrollo que demandan alta calidad técnica y humana. Junto a organismos como la OEA, APC (agencia presidencial de cooperación de Colombia), AGCID y PNUD, trabajamos en conjunto o como contraparte en los territorios. A su vez este año nos aliamos con Cepal y UNICEF para el proyecto Concausa. Además recibimos de Naciones Unidas el estatus de entidad consultiva del ECOSOC (Consejo Económico y Social de las Naciones Unidas).</p>
Aliados (Socios, Empresas, Grandes Donantes)	<p>Son todas aquellas personas independientes o representantes de organizaciones con las cuales nos aliamos para hacer América Solidaria sustentable financieramente y cumplir nuestra misión. Buscamos acercarlos a nuestra misión y aprender juntos a transformar la mirada a una abierta a la cooperación internacional. Nuestros principales aliados son: Empresas: protagonistas de la globalización de la solidaridad a la par de la globalización de la economía. Generamos vínculos para trabajar juntos en la superación de la exclusión en América, siendo fundamental que los colaboradores de la empresa valoren y se identifiquen con esta alianza, al tiempo que se involucren tanto con el proyecto como con el voluntario que financian y apadrinan. Grandes Donantes: Son personas o familias que se hacen parte de América Solidaria, apoyando el fortalecimiento organizacional y el desarrollo de proyectos en el continente. Durante el año 2017, los grandes donantes empresas fueron Falabella Financiero, Preuniversitario Pedro de Valdivia, Latam y Komatsu. Como personas naturales, Andrés Navarro, José Luis del Río, Horacio Pavez García, Horacio Pavez Aro y Christoph Schiess..</p>

2.7 Prácticas relacionadas con la evaluación/medición de la satisfacción de los usuarios y resultados obtenidos

El área de cooperación de América Solidaria, en sus proyectos de desarrollo de capacidades, cuenta con un sistema integral de evaluación SIE, que permite recoger las percepciones de los distintos actores vinculados a los proyectos: profesionales voluntarios, socios territoriales y encargados de proyectos ASL.

Se evalúan cuatro dimensiones: efectividad de los proyectos, formación y valores, evaluación de actores y satisfacción general.

Estos resultados corresponden al promedio obtenido en 52 diferentes proyectos ejecutados en Chile, Colombia, Perú, Argentina, Uruguay, Guatemala, Bolivia, Estados Unidos y Haití:

Efectividad de los proyectos	3.75
Formación y Valores	4.25
Evaluación de Actores	4.1
Satisfacción	4.0
Total SIE 2017	4.0

En una escala entre 1 y 5, el promedio general del Sistema en los proyectos en ejecución el año 2017 fue de 4.0.

2.8 Participación en redes y procesos de coordinación con otros actores

El Modelo de América Solidaria se define como una alianza Público-Privada-Social, en la medida que, para cumplir su Visión y Misión, se necesita la participación de todos estos actores, y la transformación de su forma de ver, relacionarse y actuar en torno a proyectos de solidaridad internacional.

Es así que se participa en distintos espacios de coordinación y redes con otros actores:

Oficinas de América Solidaria: ASII, cumple un rol de coordinación en el desarrollo de proyectos de las distintas oficinas del sistema además de definir políticas comunes y compartir experiencias de buenas prácticas con las distintas oficinas locales.

Socios Territoriales: para implementar los proyectos en terreno, América Solidaria se relaciona formalmente con Socios Territoriales: organizaciones locales en cada uno de los países. El 2015 se asoció con 28 Socios Territoriales.

Alianzas para América: estas alianzas permiten a América Solidaria generar la plataforma principal de sustentabilidad de su acción. Las organizaciones son: LATAM, Komatsu Cummins, Falabella Financiero, Fundación Colunga.

Alianzas Regionales: estas empresas están ligadas directamente a algunos de los proyectos impulsados en los distintos países del continente, y son: Komatsu Cummins, Falabella Financiero (CMR, Banco, Seguros y Viajes) y Latam

Organismos Internacionales: con el fin de ir entrelazando redes que impacten a nivel regional, ASI genera alianzas con organismos internacionales: OEA (Organización de Estados Americanos), IAVE (International Association for Volunteer Effort), ONU (Organización de las Naciones Unidas), CIVICUS (World Alliance for Citizen Participation) , MGCY (United Nations Major Group for Children and Youth).

Alianzas de Movilización de la Sociedad Americana: para poder impactar en la sociedad americana se generan alianzas con organizaciones expertas en comunicación: Agencia de Publicidad Armstrong & Asociados, Hill & Knowlton, Alma Brands, y Alianza Comunicación y Pobreza.

Alianzas Estratégicas: Canvas Group, Chirgwin Larreta Peñafiel Abogados.

Convenios de Cooperación: Universidad de Comillas (España), Fundación Superación Pobreza

Participación en Redes: Miembros de la Comunidad de Organizaciones Solidarias, en Chile

2.9 Reclamos o Incidentes

Los Reclamos en América Solidaria pueden seguir un conducto que está estipulado en nuestro Reglamento de Higiene, Orden y Seguridad.

Fundación América Solidaria Internacional, en el periodo informado, no ha presentado situación de incumplimiento, incidentes y/o reclamo relevante.

2.10 Indicadores de gestión ambiental

Fundación América Solidaria Internacional, en el periodo informado, y en virtud naturaleza de sus operaciones no considera ningún asunto o aspecto relevantes.

3. Información de desempeño

3.1 Objetivos e Indicadores de Gestión

CUADRO OBJETIVO GENERAL

Objetivo general	Indicador principal de gestión	Resultado
Aportar a la superación de la pobreza infantil en el continente	N° de niños, niñas y adolescentes alcanzados por nuestros proyectos en el continente	29.241 niños, niñas y adolescentes (directos).

CUADRO OBJETIVOS ESPECÍFICOS

Objetivo específico	Indicador	Resultado
Trabajar con organizaciones locales en terreno.	N° de organizaciones territoriales asociadas a AS (Socios Territoriales).	49 organizaciones territoriales.
Generar proyectos de desarrollo de capacidades en terreno.	N° de proyectos activos durante 2017.	70 proyectos en terreno.
Movilizar voluntarios para proyectos en terreno.	N° de voluntarios movilizados por 1 año de terreno.	123 voluntarios de 12 países del continente.
Movilizar voluntades de personas y organizaciones.	N° de personas y N° de organizaciones movilizadas en nuestra red.	61.363 personas y 450 organizaciones, asociadas a 9 oficinas en distintos países del continente.
	N° de personas seguidores en Redes Sociales.	111.837 personas.
Formar jóvenes para el desarrollo sustentable y la superación de la pobreza del continente	N° de jóvenes participantes en programas de formación (Concausa)	1023 jóvenes de 11 países del continente

3.2 Indicadores Financieros

CUADRO DE INDICADORES FINANCIEROS

a. Ingresos Operacionales (en M\$)	2017	2016
Con restricciones	159.053	133.054
Sin restricciones	730.078	813.163
TOTAL DE INGRESOS OPERACIONALES	889.131	946.218

b. Origen de los ingresos operacionales:

$\frac{\text{Ingresos provenientes del extranjero}}{\text{Total de ingresos operacionales}} \times 100$	-	-
---	---	---

c. Otros indicadores relevantes:

$\frac{\text{Donaciones acogidas a beneficio tributario}}{\text{Total de ingresos operacionales}} \times 100$	2.15 %	-
$\frac{\text{Gastos administrativos}}{\text{Ingresos operacionales}} \times 100$	18.98 %	12,31 %
$\frac{\text{Remuneración principales ejecutivos}}{\text{Total remuneraciones}} \times 100$	29,07 %	28,26 %

4. Estados Financieros

A. Balance General al 31 de Diciembre de 2017 (Estado de Posición Financiera)

ACTIVOS	2017 M\$	2016 M\$
Disponible	113.362	576.458
4.11.1 Disponible: Caja y Bancos	102.719	177.329
4.11.2 Inversiones Temporales	10.643	399.129
4.11.3 Cuentas por Cobrar	539.818	204.359
4.11.3.1 Donaciones por Recibir	426.314	-
4.11.3.2 Subvenciones por Recibir	-	-
4.11.3.3 Cuotas Sociales por Cobrar (Neto)	-	-
4.11.3.4 Otras cuentas por cobrar (Neto)	113.504	204.359
4.11.4 Otros activos circulantes	544	-
4.11.4.1 Existencias	-	-
4.11.4.2 Impuestos por recuperar	-	-
4.11.4.3 Gastos pagados por anticipado	544	-
4.11.4.4 Otros	-	-
4.11.5 Activos con Restricciones	-	-
4.11.0 Total Activo Circulante	653.724	780.818

Fijo		
4.12.1 Terrenos	-	-
4.12.2 Construcciones	-	-
4.12.3 Muebles y útiles	-	-
4.12.4 Vehículos	-	-
4.12.5 Otros activos fijos	-	-
4.12.6 (-) Depreciación Acumulada	-	-
4.12.7 Activos de Uso Restringido	-	-
4.12.0 Total Activo Fijo Neto	0	0

Otros Activos		
4.13.1 Inversiones		-
4.13.2 Activos con Restricciones	-	-
4.13.3 Otros	-	-
	-	-
	-	-
4.13.0 Total Otros Activos	0	0

4.10.0 TOTAL ACTIVOS	653.724	780.818
-----------------------------	----------------	----------------

PASIVOS	2017 M\$	2016 M\$
Corto plazo	8.149	20.448
4.21.1 Obligación con Bancos e Instituciones Financieras	-	-
4.21.2 Cuentas por Pagar y Acreedores varios	8.149	3.910
4.21.3 Fondos y Proyectos en Administración	-	-
4.21.4 Otros pasivos	8.149	16.538
4.21.4.1 Impuesto a la Renta por Pagar	-	-
4.21.4.2 Retenciones	-	-
4.21.4.3 Provisiones	-	-
4.21.4.4 Ingresos percibidos por adelantado	-	-
4.21.4.5 Otros (OO.RR)	-	16.538
	-	-
	-	-
	-	-
	-	-
4.21.0 Total Pasivo Corto Plazo	8.149	20.448

Largo Plazo		
4.22.1 Obligaciones con Bancos e Instituciones Financieras	-	-
4.22.2 Fondos y Proyectos en Administración	-	-
4.22.3 Provisiones	-	-
4.22.4 Otros pasivos a largo plazo	-	-
	-	-
	-	-
	-	-
4.22.0 Total Pasivo a Largo Plazo	0	0

4.20.0 TOTAL PASIVO	8.149	20.448
----------------------------	--------------	---------------

PATRIMONIO		
4.31.1 Sin Restricciones	418.117	532.912
4.31.2 Con Restricciones Temporales	226.458	226.458
4.31.3 Con Restricciones Permanentes	1.000	1.000
4.31.0 TOTAL PATRIMONIO	645.575	760.370

4.30.0 TOTAL PASIVO Y PATRIMONIO	653.724	780.818
---	----------------	----------------

B. Estado de Actividades 1° de Enero al 31 de Diciembre de 2017

	2017 M\$	2016 M\$
Ingresos Operacionales		
4.40.1 Privados		
4.40.1.1 Donaciones Empresas	133.920	38.803
4.40.1.2 Donaciones Personas.	300.051	678.065
4.40.1.3 Ingresos por gasto centralizado	223.999	-
4.40.1.4 Ingresos por otras ASL	72.108	94.827
4.40.1.5 Proyectos	159.053	-
4.40.1.6 Otros	-	1.469
4.40.2 Estatales		
4.40.2.1 Subvenciones	-	-
4.40.2.2 Proyectos	-	133.054
4.40.2.3 Venta de bienes y servicios	-	-
4.40.0 Total Ingresos Operacionales	889.131	946.218
Gastos Operacionales		
4.50.1 Costo de Remuneraciones	194.068	226.346
4.50.2 Gastos Generales de Operación	102.576	109.329
4.50.3 Gastos Administrativos	168.782	47.162
4.50.4 Depreciación	-	-
4.50.5 Castigo de incobrables	204.359	-
4.50.6 Costo directo venta de bienes y servicios	-	-
4.50.7 Otros costos de proyectos específicos	92.897	-
4.50.8 Aportes a otras subsidiarias	242.465	-
4.50.0 Total Gastos Operacionales	1.005.148	382.838
4.60.0 Superávit (Déficit) Operacional	-116.017	563.379
Ingresos No Operacionales		
4.41.1 Renta de inversiones	1.727	1.844
4.41.2 Ganancia venta de activos	-	-
4.41.3 Indemnización seguros	-	-
4.41.4 Otros ingresos no operacionales	-	-
4.41.0 Total Ingresos No Operacionales	1.727	1.844
Egresos No Operacionales		
4.51.1 Gastos Financieros (ingreso/pérdida por TC)	-14.455	-32.311
4.51.2 Por venta de activos	-	-
4.51.3 Por siniestros	-	-
4.51.4 Otros gastos no operacionales	-	-
4.51.0 Total Egresos No Operacionales	-14.455	-32.311
4.61.0 Superávit (Déficit) No Operacional	-12.727	532.912
4.62.1 Superávit (Déficit) antes de impuestos	-128.744	532.912
4.62.2 Impuesto Renta	-	-

4.62.0 Déficit / Superávit del Ejercicio <i>(Debe ir en la carátula)</i>	-128.744	532.912
---	----------	---------

C. Estado de Flujo de Efectivo 1° de Enero al 31 de Diciembre de 2017

	2017 M\$	2016 M\$
Flujo de efectivo proveniente de actividades operacionales		
4.71.1 Donaciones recibidas	53.206	946.218
4.71.2 Subvenciones recibidas	-	-
4.71.3 Ingresos por gastos Centralizados otras ASL	223.999	-
4.71.4 Aportes otras ASL	72.108	-
4.71.5 Sueldos y honorarios pagados (menos)	-185.919	-228.591
4.71.6 Pago a proveedores (menos)	-368.415	-156.491
4.71.7 Impuestos pagados (menos)	-	-
4.71.8 Aportes a otras subsidiarias (menos)	-242.465	-
4.71.0 Total Flujo Neto Operacional	-447.487	561.136
Flujo de efectivo proveniente de actividades de inversión		
4.72.1 Venta de activos fijos	-	-
4.72.2 Compra de activos fijos (menos)	-	-
4.72.3 Inversiones de largo plazo (menos)	-	-
4.72.4 Compra / venta de valores negociables (neto)	-14.455	-
4.72.0 Total Flujo Neto de Inversión	-14.455	0
Flujo de efectivo proveniente de actividades de financiamiento		
4.73.1 Préstamos recibidos	-	-
4.73.2 Intereses recibidos	-	-37.098
4.73.3 Pago de préstamos (menos)	-544	-53.687
4.73.4 Gastos financieros (menos)-	-611	-
4.73.5 Fondos recibidos en administración	-	-
4.73.0 Total Flujo de financiamiento	-1.115	-90.785
4.70.0 Flujo Neto Total	-463.096	470.351
4.74.0 Variación neta del efectivo	-463.096	470.351
4.74.1 Saldo inicial de efectivo <i>(Saldo de Disponible: Caja y Bancos 2016 de la hoja Balance)</i>	576.458	106.107

D. Notas Explicativas a los Estados Financieros

1. Criterios Contables Aplicados

- a. **Período Contable:** Los presentes estados financieros se encuentran referidos al periodo de doce meses comprendido entre el 1 de enero al 31 de diciembre del 2017 y 2016.
- b. **Criterios de contabilidad :** Los estados financieros han sido preparados en conformidad con las normas internacionales de información financiera -NIIF, aplicables a empresas medianas y pequeñas, con excepción de lo siguiente:
- No se han registrado los aportes y donaciones recibidas en especie las que corresponden a:
 - Donación de tiquetes aéreos - LAN
 - Donación servicio estudio jurídico - Chirgwin LArreta Peñafiel
 - Donación horas hombre
 - Donación capacitación por Canvas group
- c. **Criterio de reconocimiento de ingresos:** Los ingresos se reconocen sobre la base de lo devengado en base a los convenios firmados con los donantes.
- d. **Bases de conversión y ajuste:** Los saldos en USD y unidades de fomento incluidos en el estado de posición financiera han sido traducidas a pesos al cierre del ejercicio, de acuerdo al tipo de cambio informado por el Banco Central de Chile.

Dólares estadounidense:	2017	2016
	636.92	667.29

- e. **Criterios de valorización de inversiones:** Las inversiones son los fondos mutuos, estos se presentan al valor de la cuota al cierre del año 2017 y el depósito a plazo fijo se presenta el depósito más los intereses devengados.
- f. **Reconocimiento de pasivos y provisiones:** Los pasivos son reconocidos conforme al principio de devengo. La fundación no realiza provisiones.
- g. **Reconocimiento de intereses:** Los intereses de los instrumentos de inversión son reconocidos como ingresos financieros y los montos son obtenidos de las cartolas enviadas por el banco.
2. **Cambios Contables:** Los estados financieros al 31-12-2017, no presentan cambios en las políticas contables respecto al ejercicio mismo periodo año 2016.

3. Caja y Bancos

El saldo al 31 de diciembre de 2016 y 2017 se presentan a continuación:

Cuenta	31-12-2017	31-12-2016
Banco Bice pesos	\$102.659	\$ 146.097
Banco Bice USD	\$ 60	\$ 29.154

Total	\$102.719	\$175.251
--------------	------------------	------------------

4. Inversiones y Valores Negociables

Cuenta	31-12-2017	31-12-2016
Fondos mutuos M/E	\$ 8.414	\$ 399.129
Depósitos a plazo fijo	\$ 2.230	\$ 2.078
Total	\$10.6448	\$401.207

5. Fuentes de financiamiento y aportes por cobrar

- **Fuentes de financiamiento:** En la actualidad ASI mantiene alianzas con instituciones y/o organizaciones que aportan recursos importantes para el funcionamiento operativo de la Fundación apoyando su proceso de sustentabilidad económica.
- **Aportes por Cobrar:**

Otras ASL	Monto
AS -US	\$95.749
AS Colombia	\$17.755
Total	\$113.504

Deudor	Monto
Preuniversitario Pedro de Valdivia	\$139.956
Fundación Jóvenes al servicio de América	\$246.800
Horacio Pavez	\$30.250
Komatsu Latinoamérica	\$9.308
Total	\$426.314

6. Aportes oficinas locales:

Egresos a otras ASL	Monto
AS - Argentina	\$58.574
AS - Chile	\$3.455
AS - Haiti	\$69.074
AS - Perú	\$45.566
AS - Uruguay	\$65.796
Total	\$242.465

7. Obligaciones con bancos e instituciones financieras

La Fundación no tiene ninguna obligación financiera con bancos e instituciones financieras.

8. Impuesto a la Renta

Por naturaleza de sus operaciones la Fundación no tiene ingresos que tributen en primera categoría, por lo que no registran provisiones por este concepto.

9. Contingencias y Compromisos

Al 31 de diciembre de 2016 y 2017 la Fundación no tiene contingencias y compromisos que deban ser revelados.

10. Remuneraciones de los Directores, Consejeros y equipo Ejecutivo

Los directores(as) y consejeros (as) no reciben remuneración ni cuota alguna por las funciones que llevan a cabo; las remuneraciones de la alta dirección de la Fundación es decir el Presidente Ejecutivo, los directores de ASI se expresan de manera porcentual calculados sobre el total de las remuneraciones pagadas durante el periodo 2016 y 2017.

Cargos	%2017	No personas	% 2016	No personas
Presidente Ejecutivo AS Internacional	7,24%	1	14,47%	1
Dirección Ejecutiva AS Internacional	10%	1	15,54%	1

Equipo América Solidaria Internacional	83.14%	16	68,04%	13
---	--------	----	--------	----

11. Cambios Patrimoniales

a. Variaciones Patrimoniales

	Sin Restricciones	Restricciones Temporales	Restricciones Permanentes	Total
Patrimonio Inicial	546.861	226.458	1000	\$774.319
Traspasos por término de restricciones	-	-	-	-
Variación según Estado de Actividades	-\$128.744	-	-	-128.744
Otros movimientos (excepcional, se deben explicitar al pie)	-	-	-	-
Patrimonio Final	\$418.117	\$226.458	1000	\$645.575

Pie de firma de los responsables por la preparación de los estados financieros

(Responsable financiero y contador)

5. Manifestación de responsabilidad de la dirección e Informe de terceros

“Los abajo firmantes se declaran responsables respecto de la veracidad de la información incorporada en el presente informe anual, referido al ____ de _____ de 2017”:

Nombre	Cargo	RUT	Firma
_____	_____	_____	_____
_____	_____	_____	_____
_____	_____	_____	_____
_____	_____	_____	_____

En caso de no constar firmas rubricadas en este documento electrónico por favor marque la siguiente casilla

Las firmas constan en documento original entregado al Ministerio de Justicia

Fecha: _____ de _____ de 2018

**6. Anexo:
Actividades Relevantes.**

<p>NOMBRE DE LA ACTIVIDAD</p>	<p>Proyecto de desarrollo integral para la primera Infancia en Haití</p>
<p>Público Objetivo / Usuarios</p>	<p>COMPONENTE BIOPSIICOSOCIAL Klinik Saint Esprit y Hospital de escuela Ángel Makenson</p> <ul style="list-style-type: none"> ● Personal de salud ● Gestantes ● Niños y niñas entre cero y dos años ● Madres y cuidadoras. <p>COMPONENTE EDUCATIVO Escuela Comunitaria du Bas Canaán, Escuela Simón Bolívar de Balán, Jardin Fleuri y Escuela Ángel Makenson</p> <ul style="list-style-type: none"> ● Niños de 2 a 6 años ● Familias: madres, padres, cuidadoras/apoderados. ● Comunidad educativa: Directoras, Coordinadoras, Docentes de preescolar y fundamental.
<p>Objetivos del proyecto</p>	<p>Crear y fortalecer procesos de visibilización y desarrollo integral para la primera infancia en situación de pobreza y exclusión en la ciudad de Puerto Príncipe, Haití, centrados en la promoción de interacciones de calidad y estimulación temprana de niños, niñas, sus familias y comunidad, potenciando las capacidades locales y el aprendizaje con estrategias innovadoras.</p>
<p>Número de usuarios directos alcanzados</p>	<p>COMPONENTE BIOPSIICOSOCIAL Klinik Saint Esprit y Hospital de escuela Ángel Makenson</p> <ul style="list-style-type: none"> ● Personal de salud (9) ● Gestantes (200) ● Niños y niñas entre cero y dos años (75) ● Madres y cuidadoras (75)
<p>Resultados obtenidos</p>	<p>COMPONENTE EDUCATIVO Escuela Comunitaria du Bas Canaán, Escuela Simón Bolívar de Balán, Jardin Fleuri y Escuela Ángel Makenson</p> <ul style="list-style-type: none"> ● Niños de 2 a 6 años (778) ● Familias: madres, padres, cuidadoras/apoderados (764) ● Comunidad educativa: Directoras, Coordinadoras, Docentes de preescolar y fundamental (54) ● Personal de aslud (13) ● 2064 atenciones a madres gestantes y de recién nacidos que asisten a control en lopital de escuela Angel Makenson y Klinik Saint Esprit. ● 85% de 75 madres de niños y niñas hasta los 18 meses asistentes a garderie en la escuela Angel Makenson práctica lactancia materna.

Actividades realizadas

- 60% de 145 de las madres/adultos responsables asistentes a talleres en la escuela Angel Makenson y Klinik Saint Esprit conoce la importancia de la Lactancia Materna y Apego en el desarrollo de los niños y niñas.
- 60% e 145 de madres de niños y niñas asistentes a guarderie práctica lactancia materna exclusiva hasta los 6 meses.
- 70% de 15 educadoras aplica estrategias de estimulación psicomotora y psicosocial a los niños y niñas asistentes a guarderie: I, II, III, IV de la escuela Angel Makenson.
- 80% del equipo de Salud 13 de la escuela Angel Makenson y 9 de Klinik Saint Esprit aplica estrategias de prevención y cuidados básicos en Salud
- 50% de 21 educadoras y cuidadoras de la escuela Angel Makenson conoce cuidados básicos en problemas de salud comunes.
- 80% de 50 educadoras y cuidadoras de las 4 instituciones educativas reconoce la importancia de entregar afecto a los niños/niñas, y se evidencia una conducta afectuosa en ocasiones o siempre.
- 80% de 50 educadoras y cuidadoras de las 4 instituciones educativa reconoce la importancia de consolar el llanto
- 75% de 50 educadoras y cuidadoras de las 4 instituciones educativa utilizan el juego como estrategia para potenciar el aprendizaje y el desarrollo integral de niños y niñas.
- 80%de 50 educadoras y cuidadoras de las 4 instituciones educativa aplican estrategias mediadoras para la primera Infancia.
- 35% de 764 madres o cuidadoras,aplican estrategias de mediación vinculadas al aprendizaje de sus hijos.
- Los niños y niñas de las cuatro instituciones educativas conocen sobre sus derechos como infantes.
- 60% de 50 educadoras y cuidadoras de las 4 instituciones educativas reconocen la importancia de la planificación de las actividades en el aula.
- La totalidad de la comunidad educativa de las cuatro instituciones (54) y personal de salud de la escuela Angel Makenson (13) participan en acciones que promuevan los derechos de la infancia
- Apertura de un banco de leche en escuela Angel Makenson a la cual tienen acceso 75 madres lactantes y seguidamente madres gestantes
- Capacitación a personal de salud para encargarse del buen funcionamiento del banco de leche.

- Talleres formativos dirigidos a Madres, padres, cuidadoras, empoderados, docentes y personal de salud de las diferentes instituciones, partiendo desde la importancia del control durante la gestación, lactancia materna, nutrición, apego, estimulación psicomotora y psicosocial; uso del juego como estrategia del aprendizaje, estrategias de medicación vinculadas al aprendizaje.
- Mediación en aulas y salas de clase resaltando los temas tratados en los talleres.
- Actividades recreativas/deportivas con la participación de toda la comunidad escolar, poniendo en práctica aprendizajes de diferentes talleres.
- Presentaciones del bufón de la primera infancia con el objetivo de promocionar los derechos de la primera infancia.
- Instalación y actualización de Paneles informativos que visibilizan información y actividades realizadas sobre derechos de primera infancia.

Lugar geográfico de ejecución	Puerto Príncipe - Haití. (Ejecutado por América Solidaria Haití)
--------------------------------------	--

NOMBRE DE LA ACTIVIDAD	Proyecto Líderes Solidarios (componente 3)
Público Objetivo / Usuarios	Jóvenes dirigentes de organizaciones de zonas de conflicto y en proceso de paz de Colombia
Objetivos del proyecto	Entregar una experiencia internacional y multicultural que promueva la educación para la paz y la expansión de las iniciativas sociales en los territorios más afectados por el conflicto armado de Colombia.
Número de usuarios directos alcanzados	25 durante 20 días.
Resultados obtenidos	Capacitación técnica y desarrollo personal de un grupo de jóvenes emprendedores sociales que tienen impacto en su territorio, con enfoque de derechos y relevando actitudes y habilidades que apoyen sus procesos personales de cambio y la consolidación de la paz en sus comunidades.
Actividades realizadas	Capacitación en formulación, gestión y evaluación de proyectos sociales, actividades psicoeducativas y transpersonales en torno al liderazgo, la mediación y la educación para la paz. Visitas a instituciones y entidades relacionadas.
Lugar geográfico de ejecución	Instalaciones Fundación Origen, Pirque, Región Metropolitana.

NOMBRE DE LA ACTIVIDAD	COMUNICACIÓN Y POBREZA (Alianza entre la Fundación Superación de la Pobreza, Hogar de Cristo, Comunidad de Organizaciones Solidarias, Fundación Paréntesis y América Solidaria)
Público Objetivo / Usuarios	Periodistas, estudiantes de periodismo, Sociedad Civil
Objetivos del proyecto	Entregar a periodistas y estudiantes del ámbito de las comunicaciones herramientas que les permita abordar con calidad los temas vinculados a la exclusión social, la pobreza y su superación.
Número de usuarios directos alcanzados	300 personas presenciales
Resultados obtenidos	El año 2017 se realizó el seminario sobre el “Rol del periodismo en un país desigual” enmarcado en la información del estudio del PNUD “Desiguales”. En el seminario estuvieron presentes como invitados y expositores los periodistas: Alejandra Matus, Constanza López, Oscar Contardo y Mirko Macari.

	<p>http://www.comunicacionypobreza.cl/wp-content/uploads/Estudio-Poderosos-Poderosas.pdf</p> <p>En la versión 2017 del premio Pobre el Que No Cambia de Mirada se premiaron 7 trabajos periodísticos chilenos y 1 internacional de los medios Ahora Noticias de Mega, El Mercurio, Canal 13, The Clinic, Radio Bio Bio y The Guardian. Asimismo, el premio final Pobre el que no cambia de mirada 2017 se entregó al reportaje de televisión “50 años de la emblemática Villa O’Higgins” y a los protagonistas de su historia se les otorgó una beca de estudios gracias a la alianza entre Comunicación y pobreza y Inacap.</p> <p>http://www.comunicacionypobreza.cl/premio/trabajo-periodistico-sobre-infancia-vulnerada-en-chile-se-destaca-en-premio-pobre-el-que-no-cambia-de-mirada/</p> <p>Seminario de Comunicación y Pobreza. Entrega Premio Pobre el Que No Cambia de Mirada.</p> <p>Santiago de Chile</p>
Actividades realizadas	
Lugar geográfico de ejecución	

NOMBRE DE LA ACTIVIDAD	América Responsable de sus Pobrezas.
Público Objetivo / Usuarios	<p>El Sistema AS: 8 organizaciones América Solidaria Locales (Argentina, Chile, Colombia, Haití, Perú, Uruguay, México y Estados Unidos), 1 Casa Matriz (América Solidaria Internacional)</p> <p>El Objetivo General del proyecto “América Responsable de sus Pobrezas” es que permite “que los ciudadanos americanos tomen conciencia de la responsabilidad que tienen de superar la pobreza en sus países y en el continente, convirtiéndose en Agentes de Transformación Solidaria”. De esta forma, se buscará impactar en que personas, familias y comunidades que viven en situación de pobreza crítica en nuestro continente, mejoren su calidad de vida, gracias al desarrollo de proyectos en torno a “Problemáticas Urgentes”</p> <p>Para lograr este objetivo general, nos hemos puesto los siguientes objetivos específicos:</p>
Objetivos del proyecto	<ol style="list-style-type: none"> 1. Posibilitar la gestión de América Solidaria Internacional, haciendo especial énfasis en el desarrollo de dos nuevas líneas de acción: Formación en Solidaridad Global e Incidencia Pública. (Creación Área de Formación en Solidaridad Global; Implementar Estrategia de Incidencia Pública) 2. Desarrollar una línea de fortalecimiento de las AS Locales, tanto desde su estrategia y estructura, como desde su capacidad para levantar fondos. (Creación Línea de Fortalecimiento a AS Locales) 3. Potenciar la Sostenibilidad del Sistema AS, invirtiendo en la capacidad de levantamiento de Fondos de AS Argentina y de AS US.

Número de usuarios directos alcanzados	4. Constituir dos nuevas Américas Solidarias en países que puedan aportar a la Sostenibilidad del Sistema (ej, Canadá y México)
Resultados obtenidos	83 miembros del equipo ejecutivo que son parte de las distintas Américas Solidarias a lo largo de todo el continente. Objetivo 1: <ul style="list-style-type: none"> ● Segundo año de Iniciativa Generación Concausa Objetivo 2: <ul style="list-style-type: none"> ● Apoyo en fortalecimiento de áreas contables de AS: Perú, Uruguay y Haití ● Apoyo en fortalecimiento de socios recurrentes en AS: Uruguay, Argentina, y Colombia Objetivo 3: <ul style="list-style-type: none"> ● Recursos entregados a AS Argentina ● Estrategia Sostenibilidad Financiera en AS US andando, liderada por Coordinadora contratada para estos efectos Objetivo 4: <ul style="list-style-type: none"> ● Todos los trámites legales realizados para constituir AS en México
Actividades realizadas	Iniciativa Generación Concausa Viaje de instalación de Coordinador ASI de donaciones recurrentes Contratación de personal de apoyo administrativo en AS Locales Aportes de recursos a AS Argentina y US Gestiones para constituir AS Colombia
Lugar geográfico de ejecución	Oficinas de América Solidaria a lo largo del continente

NOMBRE DE LA ACTIVIDAD	Apertura América Solidaria México
Público Objetivo / Usuarios	Niñas y niños Jóvenes Organizaciones de la sociedad civil y organizaciones de base Voluntarios Implementar la oficina de América Solidaria en México para trabajar con y por las niñas, niños y jóvenes del continente con la finalidad de mejorar las condiciones de vida.
Objetivos del proyecto	Objetivos Específicos: Constituir legalmente América Solidaria en México a través de una firma de abogados que gué en las responsabilidades legales y financieras adquiridas ante las autoridades de México durante el segundo semestre del 2017. Conformar el Consejo Directivo con diversidad de perspectivas que guén en la implementación y expansión de América Solidaria en México durante el segundo semestre del 2017.

<p>Número de usuarios directos alcanzados</p>	<p>Fidelizar alianzas comerciales regionales Falabella y Komatsu y búsqueda de socios potenciales para la sostenibilidad de América Solidaria en México.</p> <p>Seleccionar a nuestro socio territorial que comparta la misión y visión de América Solidaria para el ejercicio de un año de voluntariado en México que sumen a la transformación social.</p> <p>Coordinar el proyecto CONCAUSA 2030 en México con la finalidad de expandir la red de voluntarios en México y posicionar América Solidaria como una organización internacional que busca superar la pobreza infantil en el continente y tiene presencia en México.</p> <p>Despacho Pro Bono 3 (abogados) Miembros del Consejo Directivo 9 Profesionales voluntarios 2 Voluntarios 12 Coordinador ConCausa 1 Organizaciones de la sociedad civil o de base 1 Niñas y niños Ecatzingo 300, maestros 40 Jóvenes ConCausa 2030 448 (2017-2018)</p>
<p>Resultados obtenidos</p>	<p>Constitución de América Solidaria México Primer proyecto de América Solidaria México “ Reconstrucción del Tejido social a través del comunidad escolar en Ecatzingo 19S, Estado de México” (Niñas y niños 300, Profesores 40, entre otros actores de la comunidad) Postulaciones 2018 ConCausa 2030- 40 proyectos, tres espacio de encuentro virtual con jóvenes de 15 a 17 años. Vinculación con organizaciones y universidades para la promoción del voluntariado profesional en el continente. Impartir el primer Taller en Ciudadanía Global para el Desarrollo Sostenible en el Tecnológico de Monterrey Trabajo en red con otras organizaciones para hacer llegar a los candidatos propuestas en temas de infancia y educación: Movimiento Liderado por las Comunidades, Pacto por la infancia, 10 por la educación. Primer proyecto con Falabella a través del voluntariado corporativo en los proyectos CONCAUSA 2030 de la región de Monterrey.</p>
<p>Actividades realizadas</p>	<p>Vinculación con el despacho pro bono Hogan Lovells Alianza con Telar Social para el desarrollo del primer proyecto que responde a la post emergencia del 19 de septiembre Visitas a Escuelas de media superior, reuniones con jóvenes a la distancia, vinculación con organizaciones de la sociedad civil para promover el ConCausa 2030. Vinculación con organizaciones de la sociedad civil y universidades para visibilizar el trabajo de América Solidaria e invitarlos a sumarse al trabajo colaborativo. Diseño e impartición del taller en Ciudadanía Global para el desarrollo sostenible los martes y miércoles con 2 grupos de 25 alumnos. Participar en el Encuentro “Reconstrucción liderada por las comunidades” Movimiento Liderado por las Comunidades.</p>
<p>Lugar geográfico de ejecución</p>	<p>Ciudad de México</p>

