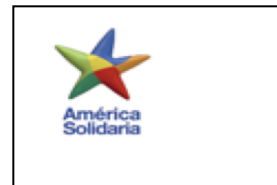


**PRESENTACIÓN ESTÁNDAR DE MEMORIA Y BALANCE
DE ORGANIZACIONES DE LA SOCIEDAD CIVIL
FECU SOCIAL**



Fecha de publicación:

Período reportado: 1° de Enero al 31 de Diciembre de 2016

1. Carátula

1.1. Identificación

a. Nombre de la Organización	<i>Fundación América Solidaria Internacional</i>
b. RUT de la Organización	<i>65.079.319-6</i>
c. Tipo de Organización	<i>Fundación</i>
d. Relación de Origen	<i>Organización No Política y No Religiosa</i>
e. Personalidad Jurídica	<i>Acto Constitutivo Repertorio 10477/2013, 05 de Marzo del 2013, Inscripción 161038, 15 de Enero 2014</i>
f. Domicilio de la sede principal	<i>Av. Bustamante N° 26, Piso 5, Providencia, Santiago</i>
g. Representante legal	<i>Benito Baranda Ferrán, Rut: 7.563.691-12</i>
h. Sitio web de la organización	<i>www.americasolidaria.org</i>

1.2. Información de la organización

a. Presidente del Directorio	<i>Rodrigo Jordán Fuchs, Rut: 8.012.632-8</i>
b. Ejecutivo Principal	<i>Presidente Ejecutivo, Benito Baranda Ferrán, Rut: 7.563.691-1</i>
c. Misión / Visión	<i>Misión: Impulsamos una red de voluntarios trabajando junto con las comunidades por la superación de la pobreza infantil en América. Visión: Un continente donde no existan niñas o niños en situación de pobreza.</i>
d. Área de trabajo	<i>Distintos Países de América, en el área de Salud, Educación y Desarrollo Económico Familiar.</i>
e. Público objetivo / Usuarios	<i>Niños, Niñas y Adolescentes en situación de Pobreza extrema</i>
f. Número de trabajadores	<i>15 Trabajadores</i>
g. Número de voluntarios	<i>148 Voluntarios</i>

1.3. Gestión

		2016	2015			2016	2015
a. Ingresos Totales M\$		946.218	162.265	d. Patrimonio M\$		760.370	234.054
b. Privados M\$	Donaciones	38.803	95.218	e. Superávit o Déficit del Ejercicio M\$		532.912	-87.382
	Proyectos	678.065	3.626	f. Identificación de las tres principales fuentes de ingreso			
	Otros Ingresos AS Locales	94.827	63.422	g. N° total de usuarios (directos)		39.519	33.054
	Otros	1.469	0	h. Indicador principal de gestión (y su resultado)		148 Voluntarios Profesionales	96 Voluntarios Profesionales
c. Públicos M\$	Subvenciones		0				
	Proyectos	133.054	0				
	Venta de bienes y servicios		0				
i. Persona de contacto		<i>Sebastián Zulueta Azocar, szulueta@americasolidaria.org</i>					

2. Información general y de contexto

2.1. Carta del máximo responsable de la organización

Carta Benito Baranda. Presidente Ejecutivo de América Solidaria Internacional

Gracias al silencioso aporte de muchas personas, instituciones, empresas, organizaciones sociales, comunidades locales, Gobiernos, entre otros, hemos podido llegar a aquellos rincones del continente donde decenas de miles de niños y niñas requieren de oportunidades para dejar de vivir en la miseria y poder desarrollar sus ricas capacidades naturales.

Nuestro modelo social ha permitido generar alianzas multisectoriales que nos permiten soñar en grande, de manera ambiciosa y desplegar las alas de la infancia más postergada de América para que ampliando su libertad puedan realizarse, ser felices y contribuir a una sociedad mejor.

Carta Sebastián Zulueta. Director Ejecutivo América Solidaria Internacional

Al igual que cuando uno ha tenido un sueño la noche anterior que con el pasar de las horas corre el riesgo de difuminarse en la memoria, el mayor desafío del año 2016 fue poder identificar y poner en el papel la potencia de lo que hemos soñado durante 14 años de existencia de América Solidaria, y plasmarlo en una Planificación Estratégica que nos guiará durante los próximos 4 años (2017 a 2020). Pero el desafío fue gigante: buscábamos que el resultado fuera tan movilizador que lograra que las personas de distintos países y culturas se sintieran emocionadas e interpeladas, y que despertáramos en ellas las ganas de sumarse para hacerlo posible.

De esta manera, el 2016 definimos nueva visión que busca “que ningún niño o niña viva en situación de pobreza en el continente americano”; y una nueva misión que nos pone el desafío de “articular una red de voluntarios y voluntades que junto con las comunidades superen la pobreza infantil”. Esto implica que nuestro trabajo tiene un claro foco estratégico: la superación de la pobreza infantil. Para lograrlo, nos enfocaremos en las causas más urgentes de pobreza infantil, haciendo especial énfasis en aquellas poblaciones objetivo donde la infancia está sufriendo más la pobreza. Junto con esto, en la Planificación Estratégica pudimos definir nuestros objetivos, nuestro mapa estratégico, nuestros indicadores y nuestros aspectos diferenciadores.

Pero el 2016 también estuvo marcado por otros logros, como la inauguración de la Escuela República de Chile en Haití y en Chile, el comienzo del proyecto WASH para dar acceso a agua, saneamiento y hábitos de salud comunitaria a cientos de personas en la comunidad de Butin; el primer proyecto aprobado con el Gobierno Colombiano; entre otros. Vale la pena destacar el desarrollo del Encuentro de la Generación Concausa, en alianza con CEPAL y UNICEF, que convocó a más de 1000 jóvenes -entre 15 y 17 años- que postularon sus proyectos, siendo 60 de ellos elegidos para representar a la generación “que está luchando por superar la pobreza en el mundo y detener los estragos del calentamiento global”. Estos jóvenes se reunieron en Chile, para tener una semana de formación y desarrollar una declaración presentando sus desafíos para que el continente avance firme hacia el Desarrollo Sostenible.

Esperamos que estos avances sean la antesala de un año 2017 lleno de logros para que cada vez sean menos los niños y niñas que viven en situación de pobreza.

2.2. Estructura de Gobierno

La estructura de nuestra “Fundación América Solidaria Internacional” son el Directorio, designado por una asamblea general, en la cual asisten distintas Américas Solidarias, la cual está constituida por los 7 Países constituyentes de nuestra Fundación:

Miembros del Directorio América Solidaria Internacional

N°	Nombre	Suplente
1-	Presidente: Rodrigo Jordan Fuchs (AS Chile)	Roberto Garcia Castelblanco (AS Chile)
2-	Visepresidente: Antonio Jose Sarmiento Nova (AS Colombia)	Paula Samper Salazar (AS Colombia)
3-	Secretario: Baltazar Caravedo (AS Perú)	Felipe Custer Edwards (AS Perú)
4-	Kellie Meiman (AS USA)	Roberto Matus Harris (AS USA)
5-	Francisco Javier Cox (AS Chile)	Karina Andre Soto Abarca (AS Chile)
6-	Juan Pablo Illanes Leiva (AS Chile)	Guillermo Rolando Vicente (AS Chile)
7-	Veronica Chaverinni Moreno (Representante Voluntarias/os)	Pablo Vernal Hurtado (Representante Voluntarias/os)

El presente Directorio tiene establecido reunirse 3 veces al año en sesiones ordinarias. Dos de estas reuniones son de manera Virtual y una de ellas de manera presencial.

El Presente Directorio, elige al Presidente Ejecutivo, la que, a su vez, articula su equipo de trabajo que reporta directamente a ésta.

2.3. Estructura Operacional

América Solidaria Internacional es una Fundación constituida en Chile, que opera como Casa Matriz o Corporativo del Sistema América Solidaria, el cual está constituido por 7 organizaciones América Solidaria constituidas legalmente en 7 países distintos: Argentina, Chile, Colombia, Estados Unidos, Haití, Perú y Uruguay



La gestión de América Solidaria Internacional se desarrolla a través de sus 5 áreas de trabajo:

1. **Área Dirección Ejecutiva:** debe garantizar que se desarrollen proyectos de cooperación sustentable y de calidad, que ayuden a generar conciencia y que beneficien prioritariamente a niños, niñas y jóvenes en situación de pobreza del continente.
2. **Área Cooperación para el Desarrollo:** busca fortalecer proyectos locales -sustentables y de calidad- de la sociedad civil que aporten a la superación de la pobreza y exclusión infantil, a través de la convocatoria, elección, formación, asesoría técnica y acompañamiento a profesionales voluntarios que se dedican al trabajo directo en proyectos de la fundación.
3. **Área Comunicaciones:** busca movilizar a la sociedad americana hacia la toma de conciencia de las distintas realidades de nuestro continente y el compromiso por superar la pobreza y la exclusión.
4. **Área Alianzas:** tiene como objetivo coordinar alianzas para la obtención de apoyos y recursos que permitan la realización de nuestros proyectos de superación de la pobreza.

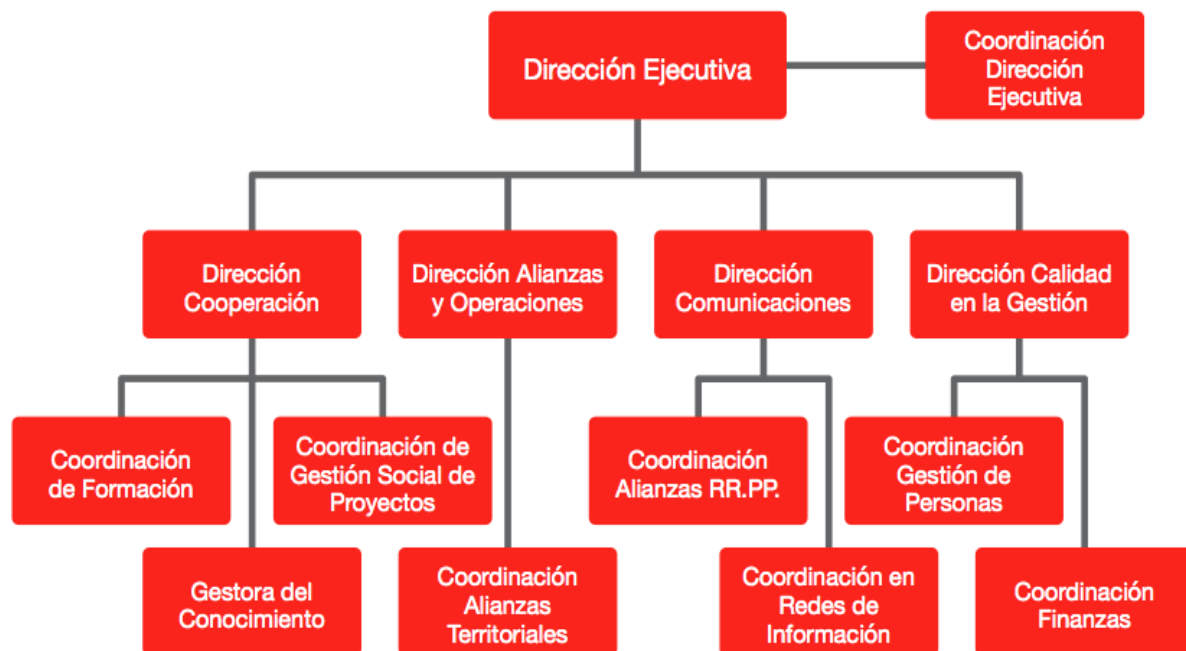
5. Área de Calidad en la Gestión: debe gestionar los procesos internos de administración y finanzas, que permitan asegurar la ejecución eficiente de los proyectos y recursos, garantizando la transparencia de la fundación.

Las Responsabilidades de América Solidaria Internacional (ASI):

- Contar con un modelo de internacionalización compartido que asegure el funcionamiento de las fundaciones América Solidaria Locales (ASL), de acuerdo a los principios que nos inspiran.
- Rescatar los aprendizajes de las ASL y compartirlas con el resto de las organizaciones.
- Identificar y promover oportunidades para que los distintos países americanos se animen a crear fundaciones ASL.
- Lograr la sustentabilidad del Sistema ASI, donde haya un principio de solidaridad entre los países.
- Gestionar recursos para la puesta en marcha de nuevas fundaciones ASL.
- Otorgar apoyo logístico y asesoría en gestión organizacional a las ASL.
- Generar espacios de intercambio de aprendizajes para las ASL.
- Velar porque las ASL desarrollen una acción coordinada entre ellas.
- Monitorear la gestión de todas las ASL.

Las relaciones entre las ASL y ASI se implementan a través de una estructura matricial, en la que ASI ejerce una función de jefatura funcional y las Direcciones Ejecutivas Locales ejercen una función de Jefatura Directa sobre los equipos locales.

El Organigrama de América Solidaria Internacional es el que se presenta a continuación:



2.4. Valores y/o Principios

JUSTICIA

Nos mueve luchar por una América más justa y equitativa, la que desde la diversidad y condición particular de cada persona respeta la dignidad y el derecho a una vida mejor.

FRATERNIDAD

Porque trabajamos con y desde las comunidades, nuestra primera prioridad es construir lazos de cercanía y confianza. Entendemos que, sin importar la nacionalidad o condición social, compartir con otro es una experiencia constructiva y renovadora. Procuramos hacer que esa fraternidad permee las sociedades americanas.

URGENCIA

Actuamos con la urgencia de saber que la inequidad y la exclusión social en América son inexcusables, que las soluciones pueden llegar en el largo plazo, pero que las acciones para alcanzarlas deben realizarse hoy y nosotros somos los encargados de darle ese sello de urgencia a la solidaridad.

EXCELENCIA

Nos motiva que "para hacer el bien, hay que hacerlo bien". Por ello, buscamos actuar desde la excelencia profesional y humana, que nos permita ir transformando coherentemente la realidad y logrando impacto en la superación de pobreza y exclusión.

ALEGRÍA

América es un continente lleno de riquezas: su cultura, su gente y su naturaleza nos llena de orgullo y esperanza. La alegría que nos genera esa abundancia nos moviliza, nos lleva hacia adelante, es nuestro catalizador permanente.

2.5. Principales Actividades y Proyectos

En América Solidaria Internacional tenemos como principal actividad el coordinar la acción que desarrolla el Sistema América Solidaria, articulando una red organizaciones América Solidaria que operan en distintos países del continente.

a. Actividades:

Principales actividades del 2016:

1. Área de Dirección Ejecutiva

- a. Aprobación Plan Estratégico 2017-2020
- b. Realización del Encuentro Continental de Lima, con participación de todos los países miembro.
- c. Generación del Área de Conocimiento compartido
- d. Término de la alianza Internacionalización de un Sueño Posible: El año 2016 se cumplió el cuarto año de ésta alianza que, junto a 3 soñadores (Fundación Colunga, Fundación Ena Craig de Luksic, y a la Familia de Sonia Betteley y Andrés Navarro), permitió ampliar la acción de América Solidaria a otros países, de fortalecer organizacionalmente nuestra actual estructura, y apoyar proyectos de alto impacto social en el continente. Gracias a ellos, hemos dado importantes pasos de sustentabilidad.

2. Área de Comunicación e Incidencia:

- a. Se desarrolló Encuentro Generación Concausa, que reúne a 60 jóvenes entre 15 y 17 años.
- b. Se genera semanalmente un Clipping de Prensa, con las noticias más importantes del continente
- c. Se desarrolla Premio Pobre el que no cambia de mirada y Seminario Poderosos y Poderosas, en el marco de la alianza Comunicación y Pobreza.
- d. Se comienza a implementar el portal PODIO como herramienta de comunicación interna.
- e. Se articula una alianza con la compañía de cable VTR, como media partner.
- f. América Solidaria participa en Asamblea de la OEA.

3. Área de Cooperación Internacional:

- a. Impulsamos 52 proyectos durante el 2016, 5 de los cuales terminaron durante el año al cumplir sus objetivos
- b. Involucramiento de 148 profesionales voluntarios durante el 2016: 64 voluntarios ya estaban participando el 1 de enero del 2016; 84 se sumaron durante el 2016; y 63 voluntarios terminaron sus proyectos durante el 2016.
- c. Se crea el cargo de Coordinadora de Voluntariado
- d. Se crean equipos de Asesorías Técnicas a nivel de países
- e. Los primeros voluntarios profesionales haitianos se suman a nuestros proyectos

4. Área de Alianzas:

- a. Incorporación de Coordinadora Regional de alianza con Falabella
- b. Alianza con Preuniversitario Pedro de Valdivia
- c. Alianza Regional con Komatsu que incorpora acción Chile, Colombia, México y AS Internacional
- d. Comienza proyecto de Internacionalización de Donantes particulares, a través de apoyo en países para desarrollar capacidad de articular una estrategia de donantes particulares.

5. Área de Calidad en la Gestión:

- a. Se crea nuevo cargo de Coordinadora de Finanzas
- b. Se estabiliza el reporte mensual de Finanzas
- c. Generación de la primera memoria anual en formato FECU Social

b. Proyectos:

NOMBRE DEL PROYECTO	Concausa
Público Objetivo / Usuarios	Jóvenes de entre 15 y 17 años de todo el continente
Objetivos del proyecto	Concausa es una iniciativa que realiza América Solidaria y que cuenta con la colaboración de CEPAL y Unicef que busca conocer y dar a conocer los proyectos que los jóvenes de América están llevando a cabo en sus barrios, comunidades y países, en el marco de la Agenda 2030 de las Naciones Unidas y sus 17 Objetivos de Desarrollo Sostenible. Se convocó a jóvenes de entre 15 y 17 años de todo el continente.
Número de usuarios directos alcanzados	60 jóvenes de 11 países del continente
Resultados obtenidos	Recibimos 263 postulaciones y de ellas fueron seleccionados 15 grupos para participar del encuentro
Actividades realizadas	Durante una semana los participantes asistieron a charlas, exposiciones, talleres y espacios de trabajo para perfeccionar sus proyectos. Luego cada grupo presentó en el salón principal de Cepal frente a autoridades y líderes de opinión. Posteriormente se realizó un Carnaval Concausa en la plaza de la aviación de Providencia abierto al público en general.
Lugar geográfico de ejecución	Santiago de Chile

NOMBRE DEL PROYECTO	COMUNICACIÓN Y POBREZA (Alianza entre la Fundación Superación de la Pobreza, Hogar de Cristo, Comunidad de Organizaciones Solidarias, Fundación Paréntesis y América Solidaria)
Público Objetivo / Usuarios	Periodistas, estudiantes de periodismo, Sociedad Civil
Objetivos del proyecto	Entregar a periodistas y estudiantes del ámbito de las comunicaciones herramientas que les permita abordar con calidad los temas vinculados a la exclusión social, la pobreza y su superación.
Número de usuarios directos alcanzados	300 personas presenciales
Resultados obtenidos	El año 2016 se realizó el estudio Poderosas y Poderosos que recoge las percepciones de dirigentes y dirigentas sociales de 18 localidades del país sobre los distintos niveles en que se ejerce el poder en el país. http://www.comunicacionypobreza.cl/wp-content/uploads/Estudio-Poderosos-Poderosas.pdf En la versión 2016 del premio Pobre el Que No Cambia de Mirada se premiaron 6 trabajos periodísticos chilenos y por primera vez se premió un trabajo internacional. Finalistas al premio fueron los medios; Canal 13, Mega, TVN, La Segunda, La Tercera, Revista Paula, Revista Qué Pasa, Revista Sábado, The Clinic, El País, El Confidencial y Univisión.

	http://www.comunicacionypobreza.cl/premio/trabajo-periodistico-sobre-infancia-vulnerada-en-chile-se-destaca-en-premio-pobre-el-que-no-cambia-de-mirada/
Actividades realizadas	Seminario de Comunicación y Pobreza. Entrega Premio Pobre el Que No Cambia de Mirada.
Lugar geográfico de ejecución	Santiago de Chile

NOMBRE DEL PROYECTO	DISEÑO Y PLANIFICACIÓN DE MODELO, POLÍTICAS Y PROCESOS DEL SISTEMA AMÉRICA SOLIDARIA
Público Objetivo / Usuarios	El Sistema AS: 7 organizaciones América Solidaria Locales (Argentina, Chile, Colombia, Haití, Perú, Uruguay y Estados Unidos), 1 Casa Matriz (América Solidaria Internacional)
Objetivos del proyecto	Diseñar el Modelo de Trabajo del Sistema América Solidaria, que permita el cumplimiento de la Misión, a partir de un ejercicio permanente de planificación que incorpore la mirada de todo el sistema.
Número de usuarios directos alcanzados	87 personas
Resultados obtenidos	Consenso sobre: 1) Plan Estratégica 2017-2020 y Plan Operativo 2017, 2) Cambios en la Estructura Organizacional (Asesores Técnicos en Terreno, Coordinadora de Conocimiento Compartido) y 3) Aprobación del Foco Estratégico del Sistema América Solidaria
Actividades realizadas	1- Proceso de Planificación Estratégica 2017-2020 y Planificación Operativa 2- Trabajo en torno a metodología PMO (Project Management Office)
Lugar geográfico de ejecución	7 Países que son parte del Sistema América Solidaria

NOMBRE DEL PROYECTO	EJECUCIÓN DE PROYECTOS SISTÉMICOS
Público Objetivo / Usuarios	El Sistema AS: 7 organizaciones América Solidaria Locales (Argentina, Chile, Colombia, Haití, Perú, Uruguay y Estados Unidos), 1 Casa Matriz (América Solidaria Internacional)
Objetivos del proyecto	Implementar proyectos que comprometen al conjunto de todas las América Solidarias y que no se desarrollan desde un sólo país.
Número de usuarios directos alcanzados	<i>67.565 personas en total, que se componen de la siguiente manera:</i> .- <i>Personas alcanzadas en Proyectos Sociales: 39.519</i> .- <i>Personas indirectas alcanzadas: 28.046</i>

Resultados obtenidos	<p>84 voluntarios recibieron formación Inicial 148 voluntarios profesionales recibieron formación permanente. N de visitas a la página web 2016: 201.420 visitas únicas N de suscriptores al boletín 2016: 4927 personas N de seguidores en redes sociales propias de ASI, es decir las del Concausa: Seguidores Twitter (al 31/12/2016): 162 Seguidores Facebook (al 31/12/2016): 860 Engagement FB: no hay cifras N de seguidores en redes sociales de todo el sistema de AS seguidores Twitter: 24450 (Chile, Colombia, EEUU, Haití, Perú, Uruguay) Seguidores Facebook: 88823 (Argentina, Chile, Colombia, EEUU, Haití, Perú, Uruguay) Engagement FB (media del sistema): 40%</p>
Actividades realizadas	<p>Área Cooperación:</p> <ol style="list-style-type: none"> 1. Coordinación de Convocatoria de Voluntarios 2. Formación de Voluntarios Profesionales preparatoria y en terreno. (96 voluntarios en proyectos recibiendo formación permanente). <p>Área de Alianzas Institucionales:</p> <ol style="list-style-type: none"> 1.- Gestión de Grandes Donantes para financiar proyectos de las distintas América Solidarias. 2.- Campaña de Crowd Funding a nivel del Sistema AS para financiar proyecto Huracán Mathews 3.- Firma de Alianza con Nuevas Empresas: Preuniversitario Pedro de Valdivia. <p>Área de Comunicaciones:</p> <ol style="list-style-type: none"> 1.- Seminario "Quién tiene el Poder en las Noticias" (200) 2.- Seminario de Comunicación y Pobreza (100 de modo presencial) 3.- Participación en Cumbre de las Américas de la OEA 5.- Generación de campañas de convocatoria de voluntarios (20.781 postulantes) 6.- Implementación de Medios Comunicacionales Sistémicos: Boletín, Página Web, (audiencia de 225.000: 200.000 visitas a página web y 25.000 suscriptores del Boletín) <p>Service Center de Finanzas y LAN</p> <ol style="list-style-type: none"> 1. Contabilidad del Sistema para los ASLs en puesta en marcha (US y Haití) y ASI 2. Cruce de Cuentas entre las América Solidarias 3. Gestión de las reservas y los pagos para los pasajes LAN para todos los miembros de América Solidaria.\
Lugar geográfico de ejecución	7 Países que son parte del Sistema América Solidaria

NOMBRE DEL PROYECTO	<i>COORDINACIÓN, FORTALECIMIENTO Y ACOMPAÑAMIENTO DE ORGANIZACIONES MIEMBRO</i>
Público Objetivo / Usuarios	Comunidad de Colaboradores de América Solidaria
Objetivos del proyecto	Alcanzar una gestión del equipo ejecutivo de las distintas América Solidarias que sea de alto desempeño, a través de la coordinación del Sistema y del desarrollo de las capacidades para implementar el modelo y lograr los resultados esperados.

Número de usuarios directos alcanzados	77 colaboradores del Sistema AS
Resultados obtenidos	96 voluntarios profesionales en proyectos en los diversos países de América donde estamos trabajando
Actividades realizadas	<ul style="list-style-type: none"> ● Visita a AS Locales por parte de Equipo Ejecutivo ASI ● Apoyo en Actividades Puntuales en Países ● Préstamos a AS Locales con el Fondo de Reserva ● Apertura de Países y Apoyo en Puesta en Marcha ● Articulación de Directorios en diversos países ● Apoyo en conformación de Equipos Ejecutivos en diversos países ● Apoyo a postulación a Fondos Concursables ● Capacitación a Colaboradores del Sistema AS ● Encuentro de Comunicadores del Sistema
Lugar geográfico de ejecución	7 Países que son parte del Sistema América Solidaria

a. Identificación e Involucramiento con Grupos de Interés

Grupo de interés	Forma de relacionamiento
América Solidaria Local (ASL)	Son cada una de las 7 organizaciones que son parte del Sistema América Solidaria, y que están constituidas legalmente en sus países respectivos. Este es el principal grupo de interés de América Solidaria Internacional, buscando una relación armónica y colaborativa entre estas que permitan alcanzar nuestra misión
Niños, niñas y adolescentes	Los niños, niñas y jóvenes en situación de vulnerabilidad y exclusión son nuestro grupo de beneficiarios prioritarios, los que son gestionados directamente por los voluntarios profesionales de América Solidaria en terreno, que reciben una formación de aspectos técnicos y generales que los prepara para el año de misión.
Socios Territoriales	Son las organizaciones con las cuales nos aliamos en los distintos países para desarrollar los proyectos que serán gestionados por los profesionales en terreno. Estas organizaciones que trabajan en poblaciones vulnerables ven fortalecida su gestión a través de aprendizajes organizacionales en líneas de trabajo que no hubieran podido desarrollar de no haber contado con el apoyo de los profesionales voluntarios de América Solidaria.
Gobiernos y Agencias de Cooperación	Nos aliamos con los gobiernos de distintos países, en dos líneas: a) como anfitriones de voluntarios que desarrollan su trabajo, siendo fundamental la relación con las embajadas de estos países en el país de origen de los profesionales en terreno; b) como impulsores de la cooperación internacional a través de alianzas con América Solidaria, siendo fundamental la relación con las cancillerías de los países de origen de los profesionales en terreno y las embajadas del país de origen en los países donde realizan su trabajo. AGCI Chile: una alianza muy importante es la que hemos desarrollado con la Agencia de Cooperación Internacional del Gobierno de Chile. De manera conjunta,

	desarrollamos proyectos de cooperación con distintos países, desde el año 2006.
Voluntarios Profesionales	Son los gestores de los proyectos que desarrollamos en alianza con los socios territoriales. Profesionales jóvenes de fuerte interés social por el que entregan un año de su vida para trabajar en organizaciones que tienen gestión en las zonas más pobres de América. Voluntarios Corporativos: Se entiende como un conjunto de acciones gratuitas y libremente realizadas por América Solidaria, una empresa u organización aliada y un socio territorial, que se reúnen y desarrollan planes de trabajo con el propósito de mejorar las condiciones de vida de niños, niñas y jóvenes que participan de los proyectos que realiza el socio territorial, con apoyo de los voluntarios de AS. Es un trabajo planificado, sin contraprestación y que conlleva a realizar aprendizajes de encuentro y solidaridad. Los proyectos de voluntariado corporativo tienen una intención de transformación social, por lo que son siempre de extensión de 1 mes a 2 años para que sea posible obtener resultados concretos, espacios de encuentro y oportunidades de transformación.
Organismos internacionales	Nos vinculamos con organismos internacionales en la ejecución de proyectos de desarrollo que demandan alta calidad técnica y humana. Junto a organismos como la OEA, BID, PNUD, y ONU Mujeres, trabajamos en conjunto o como contraparte en los territorios. A su vez este año nos aliamos con Cepal y UNICEF para el proyecto Concausa
Aliados (Socios, Empresas, Grandes Donantes)	Son todas aquellas personas independientes o representantes de organizaciones con las cuales nos aliamos para hacer América Solidaria sustentable financieramente y cumplir nuestra misión. Buscamos acercarlos a nuestra misión y aprender juntos a transformar la mirada a una abierta a la cooperación internacional. Nuestros principales aliados son: Empresas: protagonistas de la globalización de la solidaridad a la par de la globalización de la economía. Generamos vínculos para trabajar juntos en la superación de la exclusión en América, siendo fundamental que los colaboradores de la empresa valoren y se identifiquen con esta alianza, al tiempo que se involucren tanto con el proyecto como con el voluntario que financian y apadrinan. Grandes Donantes: Son personas o familias que se hacen parte de América Solidaria, apoyando el fortalecimiento organizacional y el desarrollo de proyectos en el continente. Durante el año 2016, los grandes donantes fueron Fundación Colunga, Fundación Ena Craig de Luksic y familia Navarro.

b. Prácticas relacionadas con la evaluación/medición de la satisfacción de los usuarios y resultados obtenidos

El área de Cooperación al desarrollo cuenta con un sistema integral de evaluación que permite recoger las percepciones de los distintos actores vinculados en los proyectos: Profesionales Voluntarios, Socios Territoriales y Encargados de Proyectos.

Se evalúan cuatro dimensiones: Proyecto, Formación en Solidaridad, Actores y Satisfacción.

Los resultados obtenidos para cada uno de los países (excepto USA que tuvo sólo una medición en el año), son:

	Proyecto	Formación	Actores	Satisfacción	General
Argentina	5,9	6,15	6	6,15	6,05
Chile	5,8	6,15	5,85	6,35	6,05
Colombia	5,75	6,3	6,1	6,26	6,1
Haití	4,9	5,55	5,6	5,9	5,5
Perú	5,35	5,55	5,45	5,9	5,55
Uruguay	5,3	5,6	5,35	5,45	5,4
Promedio 2016	5,5	5,9	5,7	6	5,8

De la meta anual que teníamos como Sistema América Solidaria de una nota de 6 (en una escala entre 1 y 7), el promedio general del Sistema a septiembre del 2015 (última medición del año) fue de 5,8.

En cuanto a los resultados obtenidos, éstos se monitorean a nivel de cada uno de los proyectos de Gestión Social

c. Participación en redes y procesos de coordinación con otros actores

El Modelo de América Solidaria se define como una alianza Público-Privada-Social, en la medida que, para cumplir su Visión y Misión, se necesita la participación de todos estos actores, y la transformación de su forma de ver, relacionarse y actuar en torno a proyectos de solidaridad internacional.

Es así que se participa en distintos espacios de coordinación y redes con otros actores:

Oficinas de América Solidaria: América Solidaria Internacional, cumple un rol de coordinación en el desarrollo de proyectos de las distintas oficinas del sistema además de definir políticas comunes y compartir experiencias de buenas prácticas con las distintas oficinas locales.

Socios Territoriales: para implementar los proyectos en terreno, América Solidaria se relaciona formalmente con Socios Territoriales: organizaciones locales en cada uno de los países. El 2015 se asoció con 28 Socios Territoriales.

Alianzas para América: estas alianzas permiten a América Solidaria generar la plataforma principal de sustentabilidad de su acción. Las organizaciones son: LATAM, Komatsu Cummins, Fundación Ena Craig de Luksic, Fundación Colunga y Agencia de Cooperación Internacional (AGCI) del Gobierno de Chile. (Importante destacar que son alianzas que traspasan fronteras e involucran a más de un país del Sistema)

Alianzas Regionales: estas empresas están ligadas directamente a algunos de los proyectos impulsados en los distintos países del continente, y son: Komatsu Commins, Falabella Financiero (CMR, Banco, Seguros y Viajes).

Organismos Internacionales: con el fin de ir entrelazando redes que impacten a nivel regional, América Solidaria Internacional genera alianzas con organismos internacionales: OEA (Foro de Jóvenes de las Américas y YABT).

Alianzas de Movilización de la Sociedad Americana: para poder impactar en la sociedad americana se generan alianzas con organizaciones expertas en comunicación: Agencia de Publicidad Armstrong & Asociados, 4Sale, Hill & Knowlton, Alma Brands, y Alianza Comunicación y Pobreza.

Alianzas Estratégicas: Matrix Consulting Group, Canvas Group.

Convenios de Cooperación: Universidad de Comillas (España), Fundación Superación Pobreza, Hogar de Cristo.

Participación en Redes: Miembros de la Comunidad de Organizaciones Solidarias, en Chile

d. Reclamos o Incidentes

Los Reclamos en América Solidaria pueden seguir un conducto que está estipulado en nuestro Reglamento de Higiene, Orden y Seguridad.

Fundación América Solidaria Internacional, en el periodo informado, no ha presentado situación de incumplimiento, incidentes y/o reclamo relevante.

e. Indicadores de gestión ambiental

Fundación América Solidaria Internacional, en el periodo informado, y en virtud naturaleza de sus operaciones no considera ningún asunto o aspecto relevantes.

2. Información de desempeño

a. Objetivos e Indicadores de Gestión

CUADRO OBJETIVO GENERAL

Objetivo general	Indicador (principal de gestión)	Resultado
Movilizar a voluntarias y voluntarios internacionales por un año	Número de Profesionales Internacionales en Proyectos Locales	87 profesionales voluntarias y voluntarios al 31 de diciembre de 2016 (102% de la meta propuesta)

CUADRO OBJETIVOS ESPECÍFICOS

Objetivo específico	Indicador	Resultado
Que los proyectos de Superación de Pobreza sean desarrollados con altos estándares de calidad	Porcentaje de Avance en la Ejecución de Proyectos AS	89% de avance (de una meta de 100%)
Desarrollar una buena selección de profesionales voluntarias y voluntarios	Número de profesionales voluntarias seleccionadas por AS Locales devueltos anticipadamente al término acordado	9% sobre una meta de 15%
Que los actores participantes de los proyectos valoren los proyectos	Promedio de la evaluación de satisfacción de los voluntarios, contrapartes en las organizaciones sociales, y encargados de proyectos	107% (se obtuvo puntaje 6 sobre una meta de 5,6, en una escala de 1 a 7))

b. Indicadores Financieros

CUADRO DE INDICADORES FINANCIEROS

a. Ingresos (en M\$)	2016	2015
Con restricciones	133.054	
Sin restricciones	813.163	162.265
TOTAL, DE INGRESOS	946.218	162.265
Ingresos provenientes del extranjero (en M\$)		
Otros indicadores relevantes:		
<u>Donaciones acogidas a algún beneficio tributario</u>		
<u>Total de ingresos</u>	%0	0%
<u>Gastos administrativos</u>		
<u>Gastos totales</u>	%12,31	10,92%
<u>Remuneración principales ejecutivos / Total remuneraciones</u>	%28,26	31,97%

3. Estados Financieros

a. Balance General al 31 de diciembre de 2016 (Estado de Posición Financiera)

ACTIVOS	Año 2016 M\$	Año 2015 M\$
Circulante	576.458	106.107
Disponibles: Caja y Bancos	177.329	66.999
Inversiones Temporales	399.129	38.108
Cuentas por Cobrar	204.359	147.476
Donaciones por Recibir		
Subvenciones por Recibir		
Cuotas Sociales por Cobrar (Neto)		
Otras cuentas. OO.RR	204.359	147.476
Otros activos circulantes	0.00	0,00
Existencias		
Impuestos por recuperar		
Gastos pagados por anticipado		
Otros		
Activos con Restricciones		
Total Activo Circulante	780.818	253.583

Fijo		
Terrenos		
Construcciones		
Muebles y útiles		
Vehículos		
(-) Depreciación Acumulada		
Activos de Uso Restringido para invertir en.....		
Total Activo Fijo Neto	0	0

Otros Activos	0.00	6.631
Inversiones		6.631
Activos con Restricciones	0.00	
Total Otros Activos	0.00	6.631

TOTAL ACTIVOS	780.818	260.214
----------------------	----------------	----------------

PASIVOS	Año 2016 M\$	Año 2015 M\$
Circulante	20.448	19.529
Obligación con Bancos		
Cuentas por Pagar y Acreedores varios	3.910	5.800
Cuentas por Pagar a OO.RR.	16.538	13.729
Otros pasivos	0,00	0,00
Impuesto a la Renta por Pagar		
Retenciones		
Provisiones		
Ingresos percibidos por adelantado		
Total Pasivo Circulante	20.448	19.528

Largo Plazo		
Obligaciones con Bancos		
Fondos Recibidos en Administración		6.631
Provisiones		
Total Pasivo a Largo Plazo		6.631

TOTAL PASIVO	20.448	26.160
---------------------	---------------	---------------

PATRIMONIO		
Sin Restricciones	532.912	-87.858
Con Restricciones Temporales	226.458	320.883
Con Restricciones Permanentes	1.000	1.029
TOTAL PATRIMONIO	760.370	234.054

TOTAL PASIVO Y PATRIMONIO	780.818	260.214
----------------------------------	----------------	----------------

b. Estado de Actividades 1° de Enero al 31 de diciembre de 2016

	Año 2016 M\$	Año 2015 M\$
Ingresos Operacionales		
Privados		
Donaciones Empresas	38.803	95.218
Donaciones Personas	678.065	3.626
Ingresos por Otras ASL	94.827	63.422
Otros	1.469	
Estatales		
Subvenciones		
Proyectos	133.054	
Venta de bienes y servicios		
Total Ingresos Operacionales	946.218	162.265
Gastos Operacionales		
Sueldos, Leyes Sociales y honorarios	226.347	223.981
Gastos Generales	109.329	4.531
Gastos Administrativos	47.162	28.004
Depreciación		
Castigo de incobrables		
Total Gastos Operacionales	382.838	256.516
Resultado Operacional	563.379	-94.250
Ingresos No Operacionales		
Renta de inversiones	1.844	101
Ganancia venta de activos		
Indemnización seguros		
Total Ingresos No Operacionales	1.844	101
Egresos No Operacionales		
Gastos Financieros (Ingreso/Pérdida por Tipo de Cambio)	-32.311	6.291
Por venta de activos		
Por siniestro		
Total Egresos No Operacionales	-32.311	6.291
Resultado No Operacional	532.912	-87.858
Resultado antes de impuestos	532.912	-87.858
Impuesto Renta	0.00	0.00
Déficit / Superávit del Ejercicio (Debe ir en la carátula)	532.912	-87.858

c. Estado de Flujo de Efectivo 1° de Enero al 31 de diciembre de 2016

	Año 2016 M\$	Año 2015 M\$
Flujo de efectivo proveniente de actividades operacionales		
Donaciones Recibidos	946.218	162.265
Subvenciones Recibidos		
Cuotas sociales cobradas		
Otros Ingresos Recibidos		
Sueldos y honorarios pagados (menos)	(228.591)	(223.981)
Pago a proveedores (menos)	(156.491)	(26.735)
Impuestos pagados (menos)		
Total Flujo Neto Operacional	561.136	(88.451)
Flujo de efectivo proveniente de actividades de inversión		
Venta de activos fijos		
Compra de activos fijos (menos)		
Inversiones de largo plazo (menos)		
Compra / venta de valores negociables (neto)		
Total Flujo Neto de Inversión	0	0
Flujo de efectivo proveniente de actividades de financiamiento		
Préstamos Recibidos		
Intereses Recibidos	(37.098)	6.392
Pago de préstamos (menos) (Avances a OORR)	(53.687)	(133.746)
Gastos Financieros (menos)		
Fondos Recibidos en Administración		
Fondos usados en administración (menos)		
Aportes Patrimoniales		320.883
Total Flujo de financiamiento	90.785	193.529
Flujo Neto Total	470.351	105.078
Variación neta del efectivo	470.351	105.078
Saldo inicial de efectivo	106.107	1.029
Saldo final de efectivo	576.458	106.107

4. Notas Explicativas a los Estados Financieros (Información de contexto analítica)

4.1 Criterios Contables Aplicados

a. Período Contable

Los presentes estados financieros se encuentran referidos al período de doce meses comprendido entre el 1 de enero y el 31 de diciembre de 2016 y 2015.

b. Bases de preparación

Los estados financieros han sido preparados de acuerdo a principios de contabilidad generalmente aceptados en Chile.

c. Bases de presentación

Los estados financieros del ejercicio anterior han sido actualizados extracontablemente para efectos comparativos, indicando el índice respectivo, y se han efectuado las reclasificaciones correspondientes, en caso de proceder.

d. Bases de consolidación

Los estados financieros de la fundación no presentan la consolidación de operaciones.

e. Criterio de reconocimiento de ingresos

Los ingresos se reconocen sobre la base de lo devengado, al momento de establecerse compromisos contractuales o formales por donaciones o subvenciones, y por el perfeccionamiento de las ventas de bienes o servicios.

f. Bases de conversión

Los saldos en dólares estadounidenses y unidades de fomento incluidos en el estado de posición financiera han sido traducidos a pesos al cierre del ejercicio, de acuerdo al tipo de cambio informado por el Banco Central de Chile y al valor de cierre de la unidad reajutable, conforme a las siguientes paridades:

	2016	2015
	<u>\$ por unidad</u>	<u>\$ por unidad</u>
Dólares estadounidenses	\$ 667,17	\$ 704,24
Unidad de fomento	\$ 26.347,98	\$ 25.629,09

g. Activo Fijo

La fundación no registra partidas en el activo fijo en los períodos 2016 y 2015.

h. Existencias

La fundación no registra existencias en los períodos 2016 y 2015

i. Criterios de valorización de inversiones.

Las inversiones son los Fondos Mutuos y Depósitos a plazo, de estos los primeros se presentan al valor de la cuota al cierre del año y los segundos el Depósito más las capitalizaciones por intereses devengados.

j. Bases y forma de cálculo de la indemnización por años de servicio

La Fundación no realiza provisiones por indemnización por años de servicio, para los períodos 2016 y 2015.

4.2 Cambios Contables

Los estados financieros al 31 de diciembre de 2016 no presentan cambios en las políticas contables respecto a igual período del año anterior.

4.3 Caja y Bancos

El saldo al 31 de diciembre de 2016 y 2015 se presentan de la siguiente manera:

CUENTA	SALDO	
	31/12/2016	31/12/2015
BANCO BICE PESOS	146.097	9.842
BANCO BICE USD	29.154	55.019
DEPOSITOS A PLAZO	2.078	2.138
Total	177.328	66.999

4.4 Inversiones y Valores Negociables

El saldo al 31 de diciembre de 2016 y 2015 se presentan de la siguiente manera:

CUENTA	SALDO	
	31/12/2016	31/12/2015
FONDOS MUTUOS M/E	399.129	39.108
Total	399.129	39.108

4.5 Fuentes de financiamiento y aportes por cobrar

- Endeudamiento Financiero: No se registra endeudamiento en 2016 y 2015
- Fuentes de Financiamiento:

Donaciones captadas desde Grandes Financistas

En la actualidad América Solidaria Internacional mantiene alianzas con instituciones y/u organizaciones que aportan recursos importantes para el funcionamiento operativo de la fundación y en el financiamiento de las oficinas locales de América Solidaria, que se encuentran en proceso de desarrollo, apoyando a su proceso de sustentabilidad económica.

4.6 Cuentas Corrientes con organizaciones Relacionadas.

En el desarrollo de sus operaciones la Fundación ha generado cuentas corrientes con otras AS locales, según el siguiente detalle para el 2016 y 2015.

Oficina AS Local	Concepto	SALDO 31-12-2016	
		Por Cobrar	Por Pagar
América Solidaria Chile	Cuenta Corriente	919	13.342
América Solidaria Haití	Cuenta Corriente	58.018	3.196
América Solidaria Haití	Avance de Donaciones	129.977	0
América Solidaria USA	Cuenta Corriente	6.030	0
América Solidaria Uruguay	Cuenta Corriente	1.433	0
América Solidaria Argentina	Cuenta Corriente	7.982	0
TOTAL		204.359	16.538

Oficina AS Local	Concepto	SALDO 31-12-2015	
		Por Cobrar	Por Pagar
América Solidaria Chile	Cuenta Corriente	0	13.729
América Solidaria Haití	Avance de Donaciones	133.746	0
América Solidaria Haití	Cuenta Corriente	7.525	0
América Solidaria USA	Cuenta Corriente	6.204	0
TOTAL		147.476	13.729

4.7 Activos en Administración.

Al 31 de diciembre de 2016 y 2015, la Fundación tienen en su administración fondos que pertenecen a la oficina de AS Perú, los cuales para su resguardo se mantienen en inversiones de corto plazo.

4.8 Impuesto a la Renta

Por la naturaleza de sus operaciones la Fundación no tiene ingresos que tributen en primera categoría, por lo que no registran provisiones por este concepto.

4.9 Contingencias y Compromisos

Al 31 de diciembre de 2016 y 2015, la Fundación no tiene contingencias y compromisos que deban ser revelados.

5. Hechos Posteriores

Al 31 de diciembre de 2016 y 2015, no existen hechos posteriores significativos.

6. Remuneraciones de los Directores, Consejeros (de haberlos), y equipo Directivo

Los directores(as) y consejeros(as) no reciben remuneración ni dieta alguna por las funciones que llevan a cabo.

Las remuneraciones de la Alta Dirección de la Fundación, es decir el Presidente Ejecutivo, de los directores de América Solidaria Internacional, se expresan de manera porcentual calculados sobre el total de remuneraciones pagadas durante el periodo 2016 y 2015

Cargos	% 2016	Nº de personas	% 2015	Nº de personas
Presidente Ejecutivo AS Internacional	14,47%	1	15,43%	1
Dirección Ejecutiva AS Internacional	13,78%	1	16,54%	1
Equipo América Solidaria Internacional	71,74%	13	68,04%	11

7. Cambios Patrimoniales

a. Variaciones Patrimoniales

	Sin Restricciones	Restricciones Temporales	Restricciones Permanentes	Total
Patrimonio Inicial	227.458			227.458
Trasposos por término de restricciones	0			0
Variaciones según Estado de Actividades	532.912			532.912
Patrimonio Final	760.370	0	0	760.370

8. Apertura de gastos por proyectos y clasificación según Estado de Actividades

Apertura de resultados operacionales según restricciones

	Sin Restricciones	Restricciones Temporales	Restricciones Permanentes	Total
Ingresos y Ganancias				
Aportes estatales				0
Aportes privados	946.218			946.218
Gastos y Pérdidas				
Sueldos, Leyes Sociales y honorarios	226.347			226.347
Gastos Generales	109.329			109.329
Gastos Administrativos	47.162			47.162
Depreciaciones				0
Castigo Cuotas Incobrables				0
TOTAL	563.379			563.379

9. Apertura por proyecto

	Uso general	Total
Ingresos		
Privados	813.163	813.163
Estatales	134.054	134.054
Otros		
Ingresos totales	946.218	946.218

Gastos y Pérdidas		0
Directos:		
Sueldos, leyes sociales y honorarios	226.347	226.347
Gastos generales	109.329	109.329
Gastos de administración	47.162	47.162
Otros		

Indirectos		
Sueldos, leyes sociales y honorarios		
Gastos generales		
Gastos administración		
Otros		
Egresos Totales	382.838	382.838
RESULTADO OPERACIONAL	563.379	563.379

10. Manifestación de responsabilidad de la dirección e Informe de terceros

“Los abajo firmantes se declaran responsables respecto de la veracidad de la información incorporada en el presente informe _____ (anual / trimestral), referido al ____ de _____ de _____, de acuerdo al siguiente detalle:

Nombre	Cargo	RUT	Firma
_____	_____	_____	_____
_____	_____	_____	_____
_____	_____	_____	_____
_____	_____	_____	_____

En caso de no constar firmas en documento web por favor marque la siguiente casilla

Las firmas constan en documento original entregado al Ministerio de Justicia

Fecha: _____ de _____ de _____