

PRESENTACIÓN ESTÁNDAR DE MEMORIA Y BALANCE DE ORGANIZACIONES DE LA SOCIEDAD CIVIL FECU SOCIAL



Fecha de publicación:

Período reportado: 1° de Enero al 31 de Diciembre de 2015

1. Carátula

1.1. Identificación

Nombre de la Organización	<i>Fundación América Solidaria Internacional</i>
RUT de la Organización	65.079.319-6
Tipo de Organización	<i>Fundación</i>
Relación de Origen	<i>Organización No Política y No Religiosa</i>
Personalidad Jurídica	<i>Acto constitutivo Repertorio 10477/2013, 05 de marzo de 2013 Inscrita en el Registro Civil en Santiago el 15 de enero de 2014, n° 161038</i>
Domicilio de la sede principal	<i>Av. Bustamante 26, Piso 5, Providencia, Santiago de Chile</i>
Representante legal	<i>Benito Baranda Ferrán, Rut: 7.563.691-1</i>
Sitio web de la organización	<i>www.americasolidaria.org</i>

1.2. Información de la organización

Presidente del Directorio	<i>Rodrigo Jordán Fuchs, RUT: 8.012.632-8</i>
Ejecutivo Principal	<i>Presidente Ejecutivo, Benito Baranda Ferrán, Rut: 7.563.691-1</i>
Misión / Visión	<i>Misión: Construimos redes de cooperación entre las naciones americanas para fortalecer proyectos locales con profesionales voluntarios, que mejoren la calidad de vida de las personas más pobres y excluidas del continente. Visión: Con la convicción de que es posible un continente más justo y solidario, abrimos las miradas, borramos las fronteras y trabajamos juntos para la superación de la pobreza y la exclusión</i>
Área de trabajo	<i>Proyectos sociales desarrollados por profesionales voluntarios en distintos países de América en áreas de educación, salud y desarrollo económico familiar</i>
Público objetivo / Usuarios	<i>Niños, niñas, jóvenes en situación de pobreza extrema</i>
Número de trabajadores	<i>13 Trabajadores</i>
Número de voluntarios	<i>96 voluntarios profesionales SAS profesionales</i>

1.3. Gestión

		2015	2014
Ingresos Totales M\$		157.692,27	0
Privados M\$	Donaciones	92.534,35	0
	Proyectos	3.523,41	0
	Venta de bienes y servicios	0	0
	Otros (Aportes AS Locales)	61.634,51	0
Públicos M\$	Subvenciones	0	0
	Proyectos	0	0
	Venta de bienes y servicios	0	0

		2015	2014
Patrimonio M\$		227.457,91	1.000,00
Superávit o Déficit del ejercicio M\$		-85.382,11	0,00
Identificación de las tres principales fuentes de ingresos		<i>Andrés Navarro, Fundación COLUNGA, Fundación Ena Craig de Luksic</i>	<i>Andrés Navarro, Fundación COLUNGA, Fundación Ena Craig de Luksic</i>
N° total de usuarios (directos)		33.054	
a. Indicador principal de gestión y su resultado		96 voluntarios profesionales SAS	

Persona de contacto

Sebastián Zulueta Azócar, szulueta@americasolidaria.org

2. Información general y de contexto

2.1. Carta del máximo responsable de la organización

(Presentación del Presidente, Gerente General, Fundador, etc. La carta debe incluir al menos un análisis de: la misión y, visión de la organización; sus objetivos, y la estrategia para dar cumplimiento a los mismos; contexto en el que opera la organización, incluyendo aspectos regulatorios; hechos relevantes del período y desafíos futuros)

Carta de Benito Baranda, Presidente Ejecutivo Fundación América Solidaria Internacional

Un nuevo año se ha cumplido. Ya ha pasado 14 años desde que se fundó América Solidaria. Hemos dado nuestros primeros pasos, pero el camino es largo: no nos detendremos mientras haya un niño o niña viviendo en situación de pobreza. Es por eso que nuestra misión no es sólo un enunciado: es una Causa de vida, por la cual estamos dispuestos a darlo todo, a dejarlo todo, a encontrarlo todo.

En América Solidaria seguimos obsesionados con el aprendizaje. Aprender a caminar, a correr, a volar. Aprender a partir de los aciertos, de los logros, pero también de los errores y de los fracasos. Sabemos que estamos creando algo único en nuestro continente: una organización que está invitando a la Sociedad Civil, desde la Sociedad Civil, a unirse con las demás personas y actores de nuestro continente para hacernos cargo de la superación de la pobreza en el continente.

Algunos de estos aprendizajes hermosos vienen de los 47 proyectos que realizamos; otros, de los 96 voluntarios en terreno que durante 2015 entregaron un año de su vida para trabajar con las comunidades más pobres del continente; otros, vienen de las 28 organizaciones sociales en el territorio, expertas en la acción local, a las que hemos buscado apoyar con nuestros proyectos; y, otros, de las más de 33.000 personas de la comunidad con las que hemos trabajado.

Nuestra red va creciendo y se va fortaleciendo. El Sistema América Solidaria está compuesto por 7 países donde estamos constituidos legalmente con directorios locales, sumándose América Solidaria Internacional como Casa Matriz. Son las personas de los equipos en los respectivos países quienes hacen la magia. La altura de nuestra misión es la altura de sus hombros. Y es por eso que nos alegran tantas otras cosas exploradas: el haber liderado la participación juvenil en el Foro de Jóvenes de la Cumbre de las Américas en Panamá; el haber sido destacados en el informe de Naciones Unidas sobre voluntariado “promotores de servicios voluntarios a los más pobres”; el haber constituido legalmente América Solidaria en Argentina; el haber logrado consolidar Alianzas Regionales con LATAM y con Falabella Financiero; el haber comenzado el cuarto ciclo de nuestro Proyecto Internacionalización de un Sueño Posible con tres familias que han cambiado la geografía solidaria del continente... Podría seguir, pero claramente no habría papel suficiente para compartir tantas cosas hermosas.

No nos queda más que seguir soñando, seguir invitando a este proyecto urgente, seguir siendo testigos de cómo vamos formando una cultura solidaria que no deje a nadie atrás.

Carta de Sebastián Zulueta Azócar, Director Ejecutivo América Solidaria Internacional

Finalizando el primer mes del nuevo año, podemos mirar con más de perspectiva el 2016 y tratar de sacar las conclusiones de cuáles fueron los hitos más importantes que marcaron a nuestro continente. Hitos que van marcando las tendencias de hacia dónde avanza la cultura Americana: una ciudadanía que se levanta en contra de la corrupción, mayor inclusión a la diversidad sexual, resurrección del fantasma del racismo, crisis migratorias y tensiones entre países, término de gobiernos emblemáticos...¿Qué hitos rescatamos en cada mes del año que se fue?

Enero, finaliza el gobierno de Pepe Mujica en Uruguay y fallece Pedro Lemebel en Chile; febrero, se publica un estudio multinacional sobre “El Hambre”, del argentino Martín Caparrós y en Chile explota el caso CAVAL; marzo, en el aniversario 50 de la marcha de Selma, liderada por Martin Luther King Jr., muere el joven afroamericano Anthony Robinson en EE.UU., reabriendo las tensiones raciales; abril, muere Eduardo Galeano, se aprueba federalmente el matrimonio gay en todos los estados de EE.UU. y se reabren relaciones diplomáticas entre Cuba y EE.UU.; mayo, son detenidos líderes de la FIFA de diversos continentes, incluyendo América, y Luis Almagro asume la secretaría general de la OEA; junio, República Dominicana inicia las deportaciones de haitianos y la organización Fútbol Más impulsa el uso de la Tarjeta Verde en la Copa América para aumentar la tolerancia entre países; julio, en México se fuga el Chapo Guzmán de la cárcel y Chile gana la Copa América; agosto, bajo la presión ciudadana, renuncia el presidente de Guatemala acusado de corrupción, y conmueve la noticia de la muerte del niño Aylan Kurdi, quien apareció ahogado en la playa de Turquía en medio de la crisis migratoria; septiembre, la Asamblea General de la ONU aprueba los Objetivos de Desarrollo Sostenible (ODS) que orientan un acuerdo mundial de desarrollo para el 2030; noviembre, conmoción mundial por la masacre en París; y diciembre, es juzgado por corrupción ex presidente de El Salvador, oposición gana mayoría en parlamento venezolano, y Cristina Fernández culmina ocho años de gobierno.

Pero hay un hito que no aparece aquí, que no fue noticia, que no conmocionó. Un hito que se ha transformado en un lugar común y, como tal, como lo que sucede con un árbol en una plaza pública por la que transitamos todos los días, ha comenzado a ser invisible. Es el hito de que América sigue siendo el continente más desigual del planeta, y existen elevados niveles de pobreza (en Latinoamérica y el Caribe hay más de 167 millones de personas que viven en situación de pobreza, y de éstas, 40,5% son niños). Podrás decir “Sí, sí, ya lo sabemos. Lo dicen y lo recuerdan todos los años”. Pero no da lo mismo: este hito es una vergüenza, muestra lo peor de nosotros, da asco. Y lo que más da rabia de que sea invisible, es justamente que hay personas que se acostumbran a ello, y no asumen la responsabilidad de cambiar su forma de ser, de relacionarse, de consumir, de compartir, y de actuar para terminar con el sufrimiento que genera esta realidad en personas, en niños y niñas. Nosotros no nos acostumbramos. Hoy, América es la principal responsable de sus pobreza y, como nunca, está en nuestras manos superarla.

2.2. Estructura de Gobierno

La máxima autoridad de la “Fundación América Solidaria Internacional” es el Directorio, que es elegido por la Asamblea General, en la que tienen representación las distintas Américas Solidarias que están constituidas en los 7 países del Sistema. Las personas del Directorio son:

Tabla N°1 Miembros del Directorio América Solidaria Internacional

	Titular	Suplente
1	Presidente: Rodrigo Jordán (AS Chile)	Roberto García Castelblanco (AS Chile)
2	Vicepresidente: Antonio José Sarmientos Nova (AS Colombia)	Paula Samper Salazar (AS Colombia)
3	Secretario: Baltazar Caravedo (AS Perú)	Felipe Custer Edwards (AS Perú)
4	Kellie Meiman (AS USA)	Roberto Matus Harris (AS USA)
5	Francisco Javier Cox (AS Chile)	Karina Andrea Soto Abarca (AS Chile)
6	Juan Pablo Illanes Leiva (AS Chile)	Guillermo Rolando Vicente (AS Chile)
7	Verónica Chaverinni Moreno (Representante Voluntarias/os)	Pablo Vernal Hurtado (Representante Voluntarios/as)

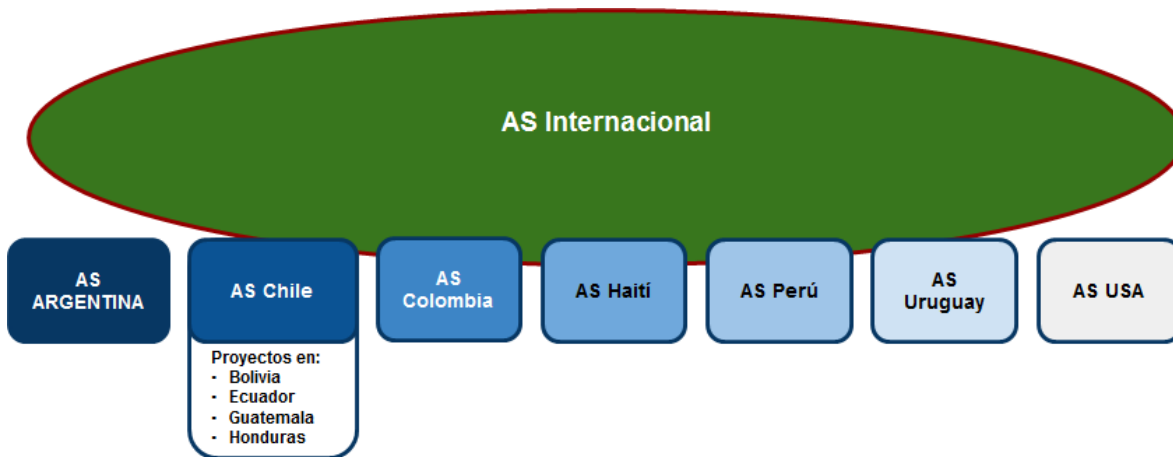
Este Directorio se reúne tres veces al año en reuniones ordinarias. Dos de estas reuniones se desarrollan de manera virtual y una de ellas, de manera presencial.

Este Directorio elige a la Presidencia Ejecutiva, la que, a su vez, articula su equipo de trabajo que reporta directamente a ésta.

2.3. Estructura Operacional

ORGANIGRAMA

América Solidaria Internacional es una Fundación constituida en Chile, que opera como Casa Matriz o Corporativo del Sistema América Solidaria, el cual está constituido por 7 organizaciones América Solidaria constituidas legalmente en 7 países distintos: Argentina, Chile, Colombia, Estados Unidos, Haití, Perú y Uruguay.



La gestión de América Solidaria Internacional se desarrolla a través de sus 5 áreas de trabajo:

1. Área Dirección Ejecutiva: debe garantizar que se desarrollen proyectos de cooperación sustentable y de calidad, que ayuden a generar conciencia y que beneficien prioritariamente a niños, niñas y jóvenes en situación de pobreza del continente.
2. -Área Cooperación para el Desarrollo: busca fortalecer proyectos locales -sustentables y de calidad- de la sociedad civil que aporten a la superación de la pobreza y exclusión infantil, a través de la convocatoria, elección, formación, asesoría técnica y acompañamiento a profesionales voluntarios que se dedican al trabajo directo en proyectos de la fundación.
3. -Área Comunicaciones: busca movilizar a la sociedad americana hacia la toma de conciencia de las distintas realidades de nuestro continente y el compromiso por superar la pobreza y la exclusión.
4. -Área Alianzas: tiene como objetivo coordinar alianzas para la obtención de apoyos y recursos que permitan la realización de nuestros proyectos de superación de la pobreza.
5. -Área de Calidad en la Gestión: debe gestionar los procesos internos de administración y finanzas, que permitan asegurar la ejecución eficiente de los proyectos y recursos, garantizando la transparencia de la fundación.

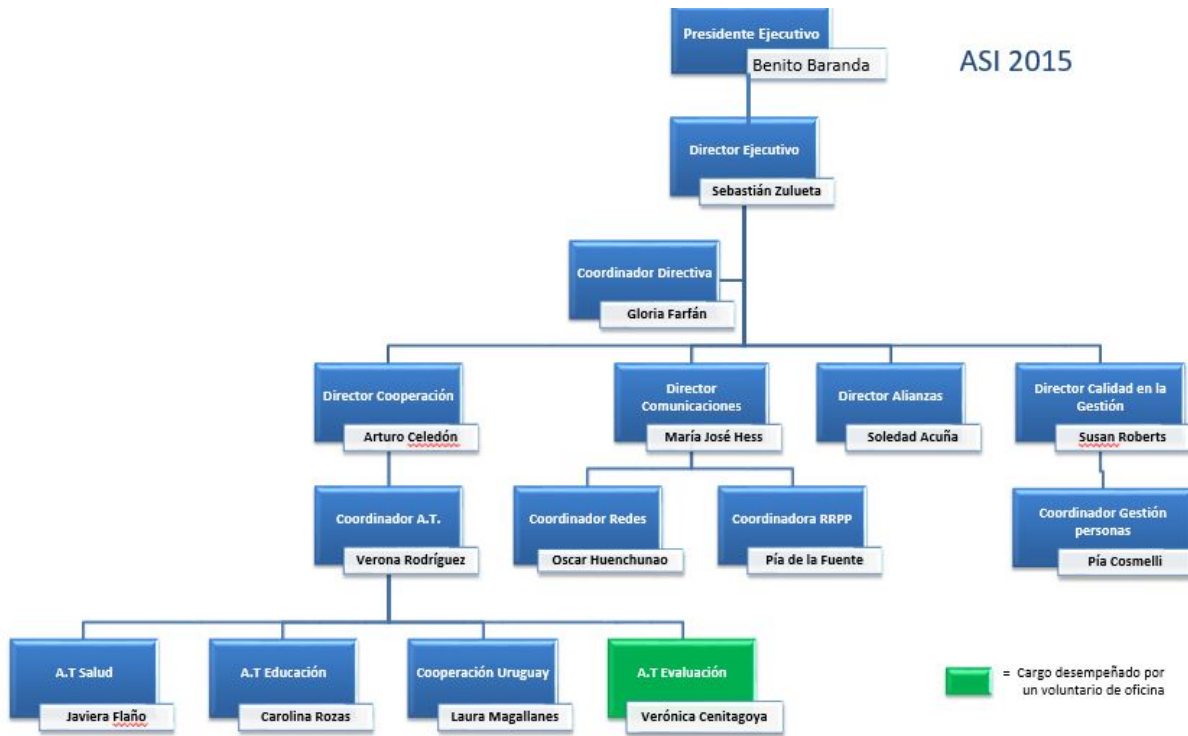
Las Responsabilidades de América Solidaria Internacional (ASI):

- Contar con un modelo de internacionalización compartido que asegure el funcionamiento de las fundaciones América Solidaria Locales (ASL), de acuerdo a los principios que nos inspiran.
- Rescatar los aprendizajes de las ASL y compartirlas con el resto de las organizaciones.
- Identificar y promover oportunidades para que los distintos países americanos se animen a crear fundaciones ASL.
- Lograr la sustentabilidad del Sistema ASI, donde haya un principio de solidaridad entre los países.
- Gestionar recursos para la puesta en marcha de nuevas fundaciones ASL.
- Otorgar apoyo logístico y asesoría en gestión organizacional a las ASL.

- Generar espacios de intercambio de aprendizajes para las ASL.
- Velar porque las ASL desarrollen una acción coordinada entre ellas.
- Monitorear la gestión de todas las ASL.

Las relaciones entre las ASL y ASI se implementan a través de una estructura matricial, en la que ASI ejerce una función de jefatura funcional y las Direcciones Ejecutivas Locales ejercen una función de Jefatura Directa sobre los equipos locales.

El Organigrama de América Solidaria Internacional es el que se presenta a continuación:



 = Cargo desempeñado por un voluntario de oficina

2.4. Valores y/o Principios

JUSTICIA

Nos mueve luchar por una América más justa y equitativa, la que desde la diversidad y condición particular de cada persona respeta la dignidad y el derecho a una vida mejor.

FRATERNIDAD

Porque trabajamos con y desde las comunidades, nuestra primera prioridad es construir lazos de cercanía y confianza. Entendemos que, sin importar la nacionalidad o condición social, compartir con otro es una experiencia constructiva y renovadora. Procuramos hacer que esa fraternidad permee las sociedades americanas.

URGENCIA

Actuamos con la urgencia de saber que la inequidad y la exclusión social en América son inexcusables, que las soluciones pueden llegar en el largo plazo, pero que las acciones para alcanzarlas deben realizarse hoy y nosotros somos los encargados de darle ese sello de urgencia a la solidaridad.

EXCELENCIA

Nos motiva que "para hacer el bien, hay que hacerlo bien". Por ello, buscamos actuar desde la excelencia profesional y humana, que nos permita ir transformando coherentemente la realidad y logrando impacto en la superación de pobreza y exclusión.

ALEGRÍA

América es un continente lleno de riquezas: su cultura, su gente y su naturaleza nos llena de orgullo y esperanza. La alegría que nos genera esa abundancia nos moviliza, nos lleva hacia adelante, es nuestro catalizador permanente.

2.5. Principales Actividades y Proyectos

En América Solidaria Internacional tenemos como principal actividad el coordinar la acción que desarrolla el Sistema América Solidaria, articulando una red organizaciones América Solidaria que operan en distintos países del continente.

Principales actividades del 2015:

1. Área de Dirección Ejecutiva
 - a. Alianza Internacionalización de un Sueño Posible: El año 2015 se cumplió el tercer año de la alianza "Internacionalización de un Sueño Posible", junto a 3 soñadores (Fundación Colunga, Fundación Ena Craig de Luksic, y a la Familia de Sonia Betteley y Andrés Navarro) que han apostado por ampliar la acción de América Solidaria a otros países, de fortalecer organizacionalmente nuestra actual estructura, y apoyar proyectos de alto impacto social en el continente. Gracias a ellos, hemos dado importantes pasos de sustentabilidad.
 - b. Se constituyó AS en Argentina como parte del Sistema América Solidaria
 - c. Se inició proceso de Planificación Estratégica cuatrienal 2017-2020.
2. Área de Comunicación e Incidencia:
 - a. Lideramos la participación juvenil en la Cumbre de las Américas en Panamá.
 - b. Nuestro modelo y trabajo es destacados en el informe de Naciones Unidas sobre voluntariado "promotores de servicios voluntarios a los más pobres".
 - c. Se realizó la primera campaña comunicacional continental.
 - d. Se generó un manual de marca compartido para todo el Sistema América Solidaria.
3. Área de Cooperación Internacional:

- a. Llegamos a 33.054 personas de la comunidad
 - b. Desarrollamos anualmente 54 proyectos de superación de la pobreza en América.
 - c. 96 personas participaron como voluntarios en nuestros proyectos (59 profesionales 2 cooperantes, 35 voluntarios corporativos, 2 pasantes profesionales en proyecto ERCH).
4. Área de Alianzas:
- a. 2 alianzas globales con Falabella y Lan.
 - b. Se desarrolló la primera campaña de Crowdfunding a nivel continental
 - c. Se completó sobre el 90% del financiamiento de la Reconstrucción de la Escuela República de Chile en Haití
5. Área de Calidad en la Gestión:
- a. Se desarrolló, difundió y utilizó un formato nuevo y unificado del presupuesto AS que permita presupuestar utilizando los mismos conceptos de ingresos y gastos por todos los Américas Solidarias Locales y América Solidaria Internacional. A la vez, sirve como base para el informe financiero mensual nuevo para lanzar en 2016.
 - b. Se generó un Encuentro de Directores y Coordinadores de las Áreas de Administración y Finanzas de los distintos países miembro, en Chile

a. Proyectos

NOMBRE DEL PROYECTO	DISEÑO Y PLANIFICACIÓN DE MODELO, POLÍTICAS Y PROCESOS DEL SISTEMA AMÉRICA SOLIDARIA
Público Objetivo / Usuarios	<i>El Sistema AS: 6 organizaciones América Solidaria Locales (Chile, Colombia, Haití, Perú, Uruguay y Estados Unidos), 1 Casa Matriz (América Solidaria Internacional)</i>
Objetivos del proyecto	<i>Diseñar el Modelo de Trabajo del Sistema América Solidaria, que permita el cumplimiento de la Misión, a partir de un ejercicio permanente de planificación que incorpore la mirada de todo el sistema.</i>
Número de usuarios directos alcanzados	<i>77 personas</i>
Resultados obtenidos	<i>Consenso sobre: 1) el Diagnóstico Institucional, 2) el Modelo de Coordinación de los distintos actores del Sistema y 3) Foco Estratégico del Sistema América Solidaria</i>
Actividades realizadas	<p>1.- Dirección Ejecutiva:</p> <ul style="list-style-type: none"> - Aprobación del Modelo de Coordinación Solidaria, - Aprobación de la Matriz de Toma de Decisiones RAID - Desarrollo de Diagnóstico Organizacional - Aprobación del Foco Estratégico del Sistema - Desarrollo del Plan Operativo Anual 2016 <p>2.- Alianzas:</p> <p>3.- Calidad en la Gestión</p> <ul style="list-style-type: none"> - Unificación de Planillas de Presupuestación entre las distintas ASs <p>4.- Comunicaciones</p> <ul style="list-style-type: none"> - Desarrollo de Indicadores validados - Brand Book (Manual de marca) del Sistema América Solidaria validado por el equipo <p>5.- Cooperación:</p> <ul style="list-style-type: none"> - Inicio proceso de cambio de modelo de selección. - fin de diseño de modelo de evaluación por resultados por proyecto. - Claves de calidad en comisión social. - Rediseño Area Cooperacion. - Documento Lineamientos generales modelo de voluntariado corporativo.

Lugar geográfico de ejecución	7 Países que son parte del Sistema América Solidaria

NOMBRE DEL PROYECTO	EJECUCIÓN DE PROYECTOS SISTÉMICOS
Público Objetivo / Usuarios	<i>El Sistema AS: 7 organizaciones América Solidaria Locales (Argentina, Chile, Colombia, Haití, Perú, Uruguay y Estados Unidos), 1 Casa Matriz (América Solidaria Internacional)</i>
Objetivos del proyecto	<i>Implementar proyectos que comprometen al conjunto de todas las América Solidarias, y que no se desarrollan desde un sólo país.</i>
Número de usuarios directos alcanzados	<i>230.688 personas en total, que se componen de la siguiente manera: .- Proyectos Sociales: 96 voluntarios profesionales durante el 2015 .- Acciones de Levantamiento de Fondos: 1.100 niños y niñas beneficiados + 77 colaboradores de las América Solidarias en los distintos países .- Proyectos Comunicacionales: 229.415 personas contactadas</i>
Resultados obtenidos	
Actividades realizadas	<p>Área Cooperación:</p> <ol style="list-style-type: none"> 1. Coordinación de Convocatoria de Voluntarios 2. Formación de Voluntarios Profesionales preparatoria y en terreno. (96 voluntarios en proyectos recibiendo formación permanente) <p>Área de Alianzas Institucionales:</p> <ol style="list-style-type: none"> 1.- Gestión de Grandes Donantes (77) para financiar proyectos de las distintas América Solidarias. 2.- Campaña de Crowd Funding a nivel del Sistema AS para proyecto en Haití (500 niñas de la Escuela Angel Mackenson) 3.- Levantamiento de Fondos ERCH(600 niñas con Escuela) 4.- Articulación de Alianza con Nuevas Empresas: Preuniversitario Pedro de Valdivia <p>Área de Comunicaciones:</p> <ol style="list-style-type: none"> 1.- Seminario "Quién tiene el Poder en las Noticias" (200) 2.- Pobre el Que No Cambia de Mirada (150 de modo presencial) 3.- Tertulias por Una América Consciente (59) 4.- Participación en Cumbre de las Américas de la OEA (20) 5.- Generación de campañas de convocatoria de voluntarios (3.986 postulantes) 6.- Implementación de Medios Comunicacionales Sistémicos: Boletín, Página Web, (audiencia de 225.000: 200.000 visitas a página web y 25.000 suscriptores del Boletín) <p>Service Center de Finanzas y LAN</p> <ol style="list-style-type: none"> 1. Contabilidad del Sistema para los ASLs en puesta en marcha (US y Haití) y ASI 2. Cruce de Cuentas entre las América Solidarias 3. Gestión de las reservas y los pagos para los pasajes LAN para todos los miembros de América Solidaria.
Lugar geográfico de ejecución	7 Países que son parte del Sistema América Solidaria

NOMBRE DEL PROYECTO	3. COORDINACIÓN, FORTALECIMIENTO Y ACOMPAÑAMIENTO DE ORGANIZACIONES MIEMBRO
Público Objetivo / Usuarios	<i>Comunidad de Colaboradores de América Solidaria</i>
Objetivos del proyecto	<i>Alcanzar una gestión del equipo ejecutivo de las distintas América Solidarias que sea de alto desempeño, a través de la coordinación del Sistema y del desarrollo de las capacidades para implementar el modelo y lograr los resultados esperados.</i>
Número de usuarios directos alcanzados	<i>77 colaboradores del Sistema AS</i>
Resultados obtenidos	<i>96 voluntarios profesionales en proyectos en los diversos países de América donde estamos trabajando</i>
Actividades realizadas	<ul style="list-style-type: none"> ● <i>Visita a AS Locales por parte de Equipo Ejecutivo ASI</i> ● <i>Apoyo en Actividades Puntuales en Países</i> ● <i>Avances a AS Locales con el Fondo de Reserva</i> ● <i>Apertura de Países y Apoyo en Puesta en Marcha</i> ● <i>Articulación de Directorios en diversos países</i> ● <i>Apoyo en conformación de Equipos Ejecutivos en diversos países</i> ● <i>Apoyo a postulación a Fondos Concursables</i> ● <i>Capacitación a Colaboradores del Sistema AS</i> ● <i>Encuentro de Comunicadores del Sistema</i>
Lugar geográfico de ejecución	<i>7 Países que son parte del Sistema América Solidaria</i>

2.6. Identificación e Involucramiento con Grupos de Interés

Grupo de interés	Forma de relacionamiento
1. América Solidaria Local (ASL)	Son cada una de las 7 organizaciones que son parte del Sistema América Solidaria, y que están constituidas legalmente en sus países respectivos. Este es el principal grupo de interés de América Solidaria Internacional, buscando una relación armónica y colaborativa entre estas que permitan alcanzar nuestra misión.
2. Usuarios	Los niños, niñas y jóvenes en situación de vulnerabilidad y exclusión son nuestro grupo de beneficiarios prioritarios, los que son gestionados directamente por los voluntarios profesionales de América Solidaria en terreno, que reciben una formación de aspectos técnicos y generales que los prepara para el año de misión.
3. Socios Territoriales	Son las organizaciones con las cuales nos aliamos en los distintos países para desarrollar los proyectos que serán gestionados por los profesionales en terreno. Estas organizaciones que trabajan en poblaciones vulnerables ven fortalecida su gestión a través de aprendizajes organizacionales en líneas de trabajo que no hubieran podido desarrollar de no haber contado con el apoyo de los profesionales voluntarios de América Solidaria.

<p>4. Gobiernos y Agencias de Cooperación</p>	<p>Nos aliamos con los gobiernos de distintos países, en dos líneas: a) como anfitriones de voluntarios que desarrollan su trabajo, siendo fundamental la relación con las embajadas de estos países en el país de origen de los profesionales en terreno; b) como impulsores de la cooperación internacional a través de alianzas con América Solidaria, siendo fundamental la relación con las cancillerías de los países de origen de los profesionales en terreno y las embajadas del país de origen en los países donde realizan su trabajo.</p> <p>AGCI Chile: una alianza muy importante es la que hemos desarrollado con la Agencia de Cooperación Internacional del Gobierno de Chile. De manera conjunta, desarrollamos proyectos de cooperación con distintos países, desde el año 2006.</p>
<p>4. Voluntarios</p>	<p>Voluntarios Profesionales: Son los gestores de los proyectos que desarrollamos en alianza con los socios territoriales. Profesionales, mayores de 23 años, de fuerte interés social por el que entregan un año de su vida para trabajar en organizaciones que tienen gestión en las zonas más pobres de América.</p> <p>Voluntarios Corporativos: Se entiende como un conjunto de acciones gratuitas y libremente realizadas por América Solidaria, una empresa u organización aliada y un socio territorial, que se reúnen y desarrollan planes de trabajo con el propósito de mejorar las condiciones de vida de niños, niñas y jóvenes que participan de los proyectos que realiza el socio territorial, con apoyo de los voluntarios de AS. Es un trabajo planificado, sin contraprestación y que conlleva a realizar aprendizajes de encuentro y solidaridad. Los proyectos de voluntariado corporativo tienen una intención de transformación social, por lo que son siempre de extensión de 1 mes a 2 años para que sea posible obtener resultados concretos, espacios de encuentro y oportunidades de transformación.</p>
<p>5. Organismos internacionales</p>	<p>Nos vinculamos con organismos internacionales en la ejecución de proyectos de desarrollo que demandan alta calidad técnica y humana. Junto a organismos como la OEA, BID, PNUD, y ONU Mujeres, trabajamos en conjunto o como contraparte en los territorios.</p>
<p>6. Aliados (Socios, Empresas, Grandes Donantes)</p>	<p>Son todas aquellas personas independientes o representantes de organizaciones con las cuales nos aliamos para hacer América Solidaria sustentable financieramente y cumplir nuestra misión. Buscamos acercarlos a nuestra misión y aprender juntos a transformar la mirada a una abierta a la cooperación internacional.</p> <p>Nuestros principales aliados son:</p> <p>Empresas: son protagonistas de la globalización de la solidaridad a la par de la globalización de la economía. Generamos vínculos para trabajar juntos en la superación de la exclusión en América, siendo fundamental que los colaboradores de la empresa valoren y se identifiquen con esta alianza, al tiempo que se involucren tanto con el proyecto como con el voluntario que financian y apadrinan.</p>

Grandes Donantes: Son personas o familias que se hacen parte de América Solidaria, apoyando el fortalecimiento organizacional y el desarrollo de proyectos en el continente.

Durante el año 2015, los grandes donantes fueron Fundación Colunga, Inversiones Río Claro y Compañía Minera Doña Inés de Collahuasi.

2.7. Prácticas relacionadas con la evaluación/medición de la satisfacción de los usuarios y resultados obtenidos

El área de Cooperación al desarrollo cuenta con un sistema integral de evaluación que permite recoger las percepciones de los distintos actores vinculados en los proyectos: Profesionales Voluntarios, Socios Territoriales y Encargados de Proyectos.

Los resultados obtenidos para cada uno de los países (excepto Argentina que se constituyó a finales de año, por lo que no se hizo medición), son:

	Metas anuales		Chile				Colombia				Haití				Perú			
	2014	2015	M14	S14	M15	S15	M14	S14	M15	S15	M14	S14	M15	S15	M14	S14	M15	S15
4. SIE Satisfacción	6	6	6,1	6,4	5,9	6,1	5,2	5,9	6,2	5,9	5,4	5,8	5,9	N/A	6,1	6,1	6,7	5,8

	Metas anuales		Usa				Uruguay				Acumulado o Promedio			
	2014	2015	M14	S14	M15	S15	M14	S14	M15	S15	M14	S14	M15	S15
4. SIE Satisfacción	6	6	N/A	N/A	5,6	N/A	N/A	N/A	N/A	4,8	5,7	6,1	6,1	5,7

De la meta anual que teníamos como Sistema América Solidaria de una nota de 6 (en una escala entre 1 y 7), el promedio general del Sistema a Septiembre del 2015 (última medición del año) fue de 5,7.

En cuanto a los resultados obtenidos, éstos se monitorean a nivel de cada uno de los proyectos de Gestión Social

2.8. Participación en redes y procesos de coordinación con otros actores

El Modelo de América Solidaria se define como una alianza Público-Privada-Social, en la medida que, para cumplir su Visión y Misión, se necesita la participación de todos estos actores, y la transformación de su forma de ver, relacionarse y actuar en torno a proyectos de solidaridad internacional.

Es así que se participa en distintos espacios de coordinación y redes con otros actores:

Oficinas de América Solidaria: América Solidaria Internacional, cumple un rol de coordinación en el desarrollo de proyectos de las distintas oficinas del sistema además de definir políticas comunes y compartir experiencias de buenas prácticas con las distintas oficinas locales-

Socios Territoriales: para implementar los proyectos en terreno, América Solidaria se relaciona formalmente con Socios Territoriales: organizaciones locales en cada uno de los países. El 2015 se asoció con 28 Socios Territoriales.

Alianzas para América: estas alianzas permiten a América Solidaria generar la plataforma principal de sustentabilidad de su acción. Las organizaciones son: LATAM, Komatsu Cummins, Fundación Ena Craig de Luksic, Fundación Colunga y Agencia de Cooperación Internacional (AGCI) del Gobierno de Chile. (Importante destacar que son alianzas que traspasan fronteras e involucran a más de una país del Sistema)

Alianzas Regionales: estas empresas están ligadas directamente a algunos de los proyectos impulsados en los distintos países del continente, y son: Komatsu Commins, Falabella Financiero (CMR, Banco, Seguros y Viajes).

Organismos Internacionales: con el fin de ir entrelazando redes que impacten a nivel regional, América Solidaria Internacional genera alianzas con organismos internacionales: OEA (Foro de Jóvenes de las Américas y YABT).

Alianzas de Movilización de la Sociedad Americana: para poder impactar en la sociedad americana se generan alianzas con organizaciones expertas en comunicación: Agencia de Publicidad Armstrong & Asociados, 4Sale, Hill & Knowlton, Alma Brands, y Alianza Comunicación y Pobreza.

Alianzas Estratégicas: Matrix Consulting Group, Canvas Group.

Convenios de Cooperación: Universidad de Comillas (España), Fundación Superación Pobreza, Hogar de Cristo.

2.9. Reclamos o Incidentes

Los Reclamos en América Solidaria pueden seguir un conducto que está estipulado en nuestro Reglamento de Higiene, Orden y Seguridad.

Fundación América Solidaria Internacional, en el periodo informado, no ha presentado situación de incumplimiento, incidentes y/o reclamo relevante.

2.10. Indicadores de gestión ambiental

Fundación América Solidaria Internacional, en el periodo informado, y en virtud naturaleza de sus operaciones no considera ningún asunto o aspecto relevantes.

3. Información de desempeño

3.1. Objetivos e Indicadores de Gestión

CUADRO OBJETIVO GENERAL

Objetivo general	Indicador (principal de gestión)	Resultado
Movilizar a voluntarias y voluntarios internacionales por un año	Número de Profesionales Internacionales en Proyectos Locales	96 profesionales voluntarias y voluntarios (88% de la meta propuesta)

CUADRO OBJETIVOS ESPECÍFICOS

Objetivo específico	Indicador	Resultado
Que los proyectos de Superación de Pobreza sean desarrollados con altos estándares de calidad	Porcentaje de Avance en la Ejecución de Proyectos AS	94% de avance
Desarrollar una buena selección de profesionales voluntarias y voluntarios	Número de profesionales voluntarias seleccionadas por AS Locales devueltos anticipadamente al término acordado	20% sobre una meta de 10%

3.2. Indicadores Financieros

CUADRO DE INDICADORES FINANCIEROS

a. Ingresos (en M\$)	2015	2014
Con restricciones		
Sin restricciones	157.692,27	0,00
TOTAL DE INGRESOS	157.692,27	0,00
Ingresos provenientes del extranjero (en M\$)		
Otros indicadores relevantes:		
<u>Donaciones acogidas a algún beneficio tributario</u>		
<u>Total de ingresos</u>	0%	
<u>Gastos administrativos</u>		
<u>Gastos totales</u>	10,92%	
<u>Remuneración principales ejecutivos / Total remuneraciones</u>	32%	

4. Estados Financieros

4.1. Balance General al 31 de Diciembre de 2015 (Estado de Posición Financiera)

ACTIVOS	Año 2015 M\$	Año 2014 M\$
Circulante	103.116,43	
Disponibles: Caja y Bancos	65.110,99	
Inversiones Financieras	38.005,44	
Cuentas por Cobrar	143.319,59	1.000,00
Donaciones por Recibir		
Subvenciones por Recibir		
Cuotas Sociales por Cobrar (Neto)		
Cuentas por Cobrar OO.RR	143.319,59	1.000,00
Otros activos circulantes		
Existencias		
Impuestos por recuperar		
Gastos pagados por anticipado		
Otros		
Activos con Restricciones		
Total Activo Circulante	246.436,03	1.000,00

PASIVOS	Año 2015 M\$	Año 2014 M\$
Circulante	18.978,12	
Obligación con Bancos		
Cuentas por Pagar y Acreedores varios	5.636,18	
Cuentas por Pagar OO.RR	13.341,93	
Otros pasivos		
Impuesto a la Renta por Pagar		
Retenciones		
Provisiones		
Ingresos percibidos por adelantado		
Total Pasivo Circulante	18.978,12	0

Fijo		
Terrenos		
Construcciones		
Muebles y útiles		
Vehículos		
(-) Depreciación Acumulada		
Activos de Uso Restringido para invertir en.....		
Total Activo Fijo Neto	0	0

Largo Plazo	6.443,91	
Obligaciones con Bancos		
Fondos Recibidos en Administración	6.443,91	
Provisiones		
Total Pasivo a Largo Plazo	6.443,91	0

Otros Activos	6.443,91	
Inversiones		
Activos en Administración	6.443,91	
Activos con Restricciones		
Total Otros Activos	6.443,91	0

TOTAL PASIVO	25.422,03	0
PATRIMONIO		
Sin Restricciones	227.457,91	1.000,00
Con Restricciones Temporales		
Con Restricciones Permanentes		
TOTAL PATRIMONIO	227.457,91	1.000,00

TOTAL ACTIVOS	252.879,94	1.000,00
---------------	------------	----------

TOTAL PASIVO Y PATRIMONIO	252.879,94	1.000,00
---------------------------	------------	----------

4.2. Estado de Actividades 1° de Enero al 31 de Diciembre de 2015

	Año 2015 M\$	Año 2014 M\$
Ingresos Operacionales		
Privados		
Donaciones Empresas	92.534,35	
Donaciones Personas	3.523,41	
Aportes de Oficinas AS Locales	61.634,51	
Otros		
Estatales		
Subvenciones		
Proyectos		
Venta de bienes y servicios		
Total Ingresos Operacionales	157.692,27	0
Gastos Operacionales		
Sueldos, Leyes Sociales y honorarios	217.668,92	
Gastos Generales	4.402,97	
Gastos Administrativos	27.214,51	
Depreciación		
Castigo de incobrables		
Total Gastos Operacionales	249.286,40	0
Resultado Operacional	-91.594.135	0
Ingresos No Operacionales		
Renta de inversiones	98,02	
Ajuste por Tipo de Cambio	6.114,01	
Ganancia venta de activos		
Indemnización seguros		
Total Ingresos No Operacionales	6.212,03	0
Egresos No Operacionales		
Gastos Financieros		
Por venta de activos		
Por siniestro		
Total Egresos No Operacionales	0	0
Resultado No Operacional	-85.382,11	0
Resultado antes de impuestos	-85.382,11	0
Impuesto Renta		
Déficit / Superávit del Ejercicio (Debe ir en la carátula)	-85.382,11	0

4.3. Estado de Flujo de Efectivo 1° de Enero al 31 de Diciembre de 2015

	Año 2015 M\$	Año 2014 M\$
Flujo de efectivo proveniente de actividades operacionales		
Donaciones recibidas	157.692,27	
Subvenciones recibidas		
Cuotas sociales cobradas		
Otros ingresos recibidos		
Sueldos y honorarios pagados (menos)	(217.668,91)	
Pago a proveedores (menos)	(25.981,91)	
Impuestos pagados (menos)		
Total Flujo Neto Operacional	(85.958,55)	0
Flujo de efectivo proveniente de actividades de inversión		
Venta de activos fijos		
Compra de activos fijos (menos)		
Inversiones de largo plazo (menos)		
Compra / venta de valores negociables (neto)	6.114,01	
Total Flujo Neto de Inversión	6.114,01	0
Flujo de efectivo proveniente de actividades de financiamiento		
Préstamos recibidos		
Intereses recibidos	98,02	
Avances a OO.RR (neto)	(129.977,07)	
Gastos financieros (menos)		
Fondos recibidos en administración		
Fondos usados en administración (menos)		
Aportes Patrimoniales	311.840,02	1.000,00
Total Flujo de financiamiento	181.960,97	1.000,00
Flujo Neto Total	102.116,43	1.000,00
Variación neta del efectivo	102.116,43	1.000,00
Saldo inicial de efectivo (<i>Saldo de Disponible: Caja y Bancos 2013 de la hoja Balance</i>)	1.000,00	0
Saldo final de efectivo (<i>Saldo de Disponible: Caja y Bancos 2014 de la hoja Balance</i>)	103.116,43	1.000,00

4.5 Notas Explicativas a los Estados Financieros (Información de contexto analítica)

1. Criterios Contables Aplicados

a. Período Contable

Los presentes estados financieros se encuentran referidos al período de doce meses comprendido entre el 1 de enero y el 31 de diciembre de 2015 y 2014.

b. Bases de preparación

Los estados financieros han sido preparados de acuerdo a principios de contabilidad generalmente aceptados en Chile, en base a la convención del costo histórico.

c. Bases de presentación

La Fundación presenta sus estados financieros del ejercicio 2014 de manera comparativa no obstante no registrar operaciones en ese período, salvo su constitución legal.

d. Criterio de reconocimiento de ingresos

La Fundación financia sus operaciones en ciclos de agosto a julio, esto es por ejemplo, agosto 2014 – julio 2015 y agosto 2015 – julio 2016. Por lo tanto, los fondos obtenidos se asignan a un proyecto y ciclo determinado.

1) Si los fondos están destinados a un ciclo específico, entonces:

Cada mes se reconoce ingreso de forma lineal durante el ciclo respectivo, esto significa, un doceavo del total de los aportes recibidos por mes transcurrido, independiente de los gastos devengados.

2) Si los fondos, donaciones no corresponden a un ciclo específico:

Se reconoce en forma inmediata como ingresos el total del aporte. La diferencia con el punto anterior, es que al ingresar el aporte, este se refleja en el estado de resultado.

e. Bases de conversión

Los saldos en dólares estadounidenses en el estado de posición financiera han sido traducidos a pesos al cierre del ejercicio, de acuerdo al tipo de cambio informado por el Servicio de Impuestos Internos conforme a las siguientes paridades:

	<u>2015</u>	<u>2014</u>
Dólares estadounidenses	\$ 704,24	\$ 612,92

f. Criterios de valorización de inversiones

Las inversiones son los Fondos Mutuos y Depósitos a plazo, de estos los primeros se presentan al valor de la cuota al cierre del año y los segundos el Depósitos más las capitalizaciones por intereses devengados.

2. Cambios Contables

Los estados financieros al 31 de diciembre de 2015 no presentan cambios en las políticas contables respecto a igual período del año anterior.

3. Caja y Bancos

El saldo al 31 de diciembre de 2015 y 2014 se presentan de la siguiente manera:

CUENTA	SALDO	
	31/12/2015	31/12/2014
BANCO BICE PESOS	9.564.685	-
BANCO BICE USD	53.468.821	-
	63.033.506	-

4. Inversiones y Valores Negociables

El saldo al 31 de diciembre de 2015 y 2014 de las Inversiones y Valores Negociables es el siguiente:

CUENTA	31/12/2015	31/12/2014
DEPOSITOS A PLAZO	2.077.483	-
FONDOS MUTUOS M/E	38.005.442	-
TOTAL	40.082.925	-

5. Fuentes de financiamiento y aportes por cobrar

- **Endeudamiento Financiero:** No se registra endeudamiento en 2014 y 2013
- **Fuentes de Financiamiento:**

Donaciones captadas desde Grandes Financistas

En la actualidad América Solidaria Internacional mantiene alianzas con instituciones y/u organizaciones que aportan recursos importantes para el funcionamiento operativo de la fundación y en el financiamiento de las oficinas locales de América Solidaria, que se encuentran en proceso de desarrollo, apoyando a su proceso de sustentabilidad económica.

6. Activos en Administración

Al 31 de Diciembre de 2015, la Fundación tiene en su administración fondos que pertenecen a la Oficina de AS Perú, los cuales para su resguardo, se mantienen en inversiones de corto plazo.

7. Cuentas Corrientes con Organizaciones Relacionadas

En el desarrollo de sus operaciones la Fundación ha generado cuentas corrientes con otras AS locales, según el siguiente detalle.

Oficina AS Local	Concepto	SALDO	
		Por Cobrar	Por Pagar
América Solidaria Chile	Cuentas Corriente	-	13.341.934
América Solidaria Haití	Avance de Donaciones	129.977.070	-
América Solidaria Haití	Cuenta Corriente	7.312.931	
América Solidaria USA	Cuenta Corriente	6.029.594	
		143.319.595	13.341.934

8. Impuesto a la Renta

Por la naturaleza de sus operaciones la Fundación no tiene ingresos que tributen en primera categoría, por lo que no se registran provisiones por este concepto.

9. Contingencias y Compromisos

Al 31 de diciembre de 2015 y 2014, la Fundación no tiene contingencias y compromisos que deban ser revelados.

10. Hechos Posteriores

Al 31 de diciembre de 2015 y 2014, no existen hechos posteriores significativos.

11. Remuneraciones de los Directores, Consejeros (de haberlos), y equipo Directivo

Los directores(as) y consejeros(as) no reciben remuneración ni dieta alguna por las funciones que llevan a cabo.

Las remuneraciones de la Alta Dirección de la Fundación, es decir del Presidente Ejecutivo, de los Directores de América Solidaria Internacional, se expresan de manera porcentual calculados sobre el total de remuneraciones pagadas durante el periodo 2015.

Cargo	% 2015	N° de personas
Presidente Ejecutivo AS Internacional	15,43%	1
Dirección Ejecutiva AS Internacional	16,54%	1
Equipo América Solidaria Internacional	68,04%	11

12. Cambios Patrimoniales

a. Variaciones Patrimoniales

	Sin Restricciones	Restricciones Temporales	Restricciones Permanentes	Total
Patrimonio Inicial	312.840,02			312.840,02

Trasposos por término de restricciones			
Variaciones según Estado de Actividades	-85.382,11		-85.382,11
Patrimonio Final	227.457,91		227.457,91

b. Descripción de las restricciones que pesan sobre el patrimonio

13. Apertura de gastos por proyectos y clasificación según Estado de Actividades

Apertura de resultados operacionales según restricciones

	Sin Restricciones	Restricciones Temporales	Restricciones Permanentes	Total
Ingresos y Ganancias				
Aportes estatales				0
Aportes privados	157.692,27			157.692,27
Gastos y Pérdidas				
Sueldos, Leyes Sociales y honorarios	217.668,92			217.668,92
Gastos Generales	4.402,97			4.402,97
Gastos Administrativos	27.214,51			27.214,51
Depreciaciones				0
Castigo Cuotas Incobrables				0
TOTAL	-91.594.135			-91.594.135

14. Apertura por proyecto

	Uso general	Total
Ingresos		
Privados	157.692,27	157.692,27
Estatales		0
Otros		0
Ingresos totales	157.692,27	157.692,27

Gastos y Pérdidas		0
Directos:		0
Sueldos, leyes sociales y honorarios	217.668,92	217.668,92
Gastos generales	4.402,97	4.402,97
Gastos de administración	27.214,51	27.214,51
Otros		0

Indirectos		0
Sueldos, leyes sociales y honorarios		0
Gastos generales		0
Gastos administración		0
Otros		0
Egresos Totales	249.286,40	249.286,40
RESULTADO OPERACIONAL	-91.594.135	-91.594.135

5. Manifestación de responsabilidad de la dirección e Informe de terceros

En este apartado debe incluirse tanto la manifestación de responsabilidad de la dirección, como el informe del auditor independiente, de haberlo.

“Los abajo firmantes se declaran responsables respecto de la veracidad de la información incorporada en el presente informe _____ (anual / trimestral), referido al ____ de _____ de _____, de acuerdo al siguiente detalle:

Nombre	Cargo	RUT	Firma
_____	_____	_____	_____
_____	_____	_____	_____
_____	_____	_____	_____
_____	_____	_____	_____

En caso de no constar firmas en documento web por favor marque la siguiente casilla

Las firmas constan en documento original entregado al Ministerio de Justicia

Fecha: _____ de _____ de _____