



**PRESENTACIÓN ESTÁNDAR  
DE MEMORIA Y BALANCE  
ORGANIZACIONES DE LA  
SOCIEDAD CIVIL**

Fecha: 10 de Septiembre de 2013

Período Reportado: 1° de Enero al 31 de Diciembre de 2012

**Identificación**

Nombre y RUT de la Organización	Fundación Jóvenes por una América Solidaria RUT: 65.467.290-3
Tipo de Organización	Fundación
Relación de Origen	Organización No Política y No Religiosa
Personalidad Jurídica	Acto constitutivo Repertorio 7130/2003, 22 de octubre de 2003, Decreto exento n°1659, Santiago 29 de abril de 2004
Domicilio de la sede principal	Av. Bustamante 26, Piso 5, Providencia, Santiago de Chile
Representante Legal	Benito José Baranda Ferrán Rut:7.563.691-1
Sitio web de la organización	<a href="http://www.americasolidaria.org">www.americasolidaria.org</a>

**Información de la organización**

Presidente del Directorio	Benito Baranda Ferrán, Rut. 7.563.691-1
Ejecutivo Principal	Director Ejecutivo. Sebastián Zulueta Azócar Rut:13.039.848-0
Misión / Visión	Misión: Construimos redes de cooperación entre las naciones americanas para fortalecer proyectos locales con profesionales voluntarios, que mejoren la calidad de vida de las personas más pobres y excluidas del continente. Visión: Con la convicción de que es posible un continente más justo y solidario, abrimos las miradas, borramos las fronteras y trabajamos juntos para la superación de la pobreza y la exclusión.
Área de trabajo	Proyectos sociales desarrollados por profesionales voluntarios en distintos países de América en áreas de educación, salud y desarrollo productivo.
Público objetivo / Usuarios	Niños, niñas, adolescentes en situación de pobreza extrema.
Número de trabajadores	23
Número de voluntarios	48

**Gestión**

Ingresos Totales (M\$)	673.447		Patrimonio (M\$)	(42.903)
Privados	Donaciones	267.575	Superávit o Déficit del ejercicio	38.625
	Proyectos	221.612	Identificación de los tres principales donantes	- Fundación Ena Craig de Luksic
	Venta de bienes y servicios			- Fundación Colunga
Públicos	Subvenciones		- Andrés Navarro	
	Proyectos	58.268	- Agencia de Cooperación Internacional (AGCI)	
Otros	Venta de bienes y servicios		N° total de usuarios (directos)	41.775
		125.992	Indicador de gestión principal	Planificación Estratégica Cuatrianual y Plan Operativo Anual (POA)

Persona de contacto

Sebastián Zulueta Azócar, [szulueta@americasolidaria.org](mailto:szulueta@americasolidaria.org), +56 99 739 3999

Queridos amigos, colaboradores, voluntarios y socios de América Solidaria:

Con mucha alegría, les presentamos la Memoria de América Solidaria del año 2012, que involucra la gestión de nuestra Fundación en Chile, Haití y América Solidaria Internacional en los distintos países. En esta Memoria 2012 presentamos la gestión de estas tres unidades de manera conjunta, ya que responden a un mismo Directorio y administración.

Los últimos cuatro años han sido un tiempo complejo, de profundos cambios sociales y de nuevas demandas ciudadanas que presionan por alcanzar una mayor participación y ser efectivamente protagonistas en sus vidas y en la sociedad. En medio de este "nuevo mundo" en el que surge una Sociedad Civil organizada, una Sociedad Civil que está llamada a asumir con mayor madurez su rol catalizador y promotor de transformaciones desde el compromiso coherente y desde la tarea de reconstruir nuevas confianzas para revertir las exclusiones, la falta de cohesión social, la ausencia de oportunidades igualitarias y la pobreza material constituyen el desafío fundamental con el que América Solidaria se quiere involucrar.

El año 2012 presentó grandes cambios para América Solidaria. Luego de más de seis meses de arduo trabajo, en que muchas personas dedicaron tiempo, pusieron inteligencia y corazón, a mediados de año se dio a luz el nuevo Plan Estratégico correspondiente al período 2013-2016.

En efecto, a fines del 2012 concluyó la ejecución del Plan que iniciamos el 2009, el que nos permitió adquirir profundos aprendizajes. Quisiera agradecer, a nombre del Directorio y personalmente, a todos quienes entregaron sus sueños y esfuerzos durante estos cuatro años. En particular dar las gracias a quienes ya no están y, por supuesto, animar a quienes compartimos el sueño de una América Solidaria, a no perder el norte en nuestro caminar.

Esta planificación es un gran paso hacia ese objetivo: queremos contribuir efectivamente a ese crecimiento humano, individual y colectivo que urge hoy en nuestro país y Continente. La injusticia social se hace intolerable y el "sentido del escándalo" nos mantiene activos e implicados en toda América.

La Planificación Estratégica nos permitió hacer un énfasis en los proyectos de superación de pobreza – que son desarrollados en alianza con organizaciones locales y cogestionados por profesionales voluntarios de países hermanos de nuestro continente– definiendo claramente el foco en la población objetivo “niños, niñas y jóvenes” y en las líneas temáticas “salud, educación y desarrollo productivo”.

Para hacer realidad esta Planificación Estratégica en los próximos años se requirió dar pasos hacia una mayor sustentabilidad organizacional, agregando madurez y valor a lo que somos como comunidad profesional. Para esto, logramos desarrollar alianzas con importantes personas y familias que han creído en nosotros y que nos han permitido constituirnos legalmente en Estados Unidos y comenzar estas gestiones en Haití y Perú. A su vez, ha posibilitado generar una inversión necesaria para sentar las bases de la sustentabilidad.

Por otra parte, fue necesario consolidar nuestra experticia en ámbitos específicos de nuestra acción en terreno, poniendo en el centro las personas y organizaciones para las cuales trabajamos, contribuyendo a que los proyectos sean pertinentes y de calidad. Para esto, se diseñó un modelo de Asesores Técnicos, que se incorporarán a nuestro equipo durante el 2013 para garantizar los estándares técnicos de cada uno de los proyectos.

Hoy tenemos un horizonte cercano hacia el cual caminar, detallado en la Planificación Estratégica a través de acciones que promueven la sustentabilidad, calidad y focos que hemos definido como prioritarios, sin renunciar a esos grandes sueños que nos movilizan interiormente.

Podemos decir que nuestra visión nos muestra que América Solidaria se construye a través de tres Américas: América Consciente, en la medida que nos permite ampliar la mirada incluyendo a todos quienes están más allá de nuestras fronteras; América Fraternal, en la medida que nos permite acercarnos y sumar a otros en una nueva forma de relacionarnos y de alcanzar juntos el sueño de integración continental; y América Justa, en la medida que vamos generando, a partir de iniciativas de calidad una nueva forma de participar con iguales oportunidades para todos.

Juntos, lo haremos realidad.

Benito Baranda  
Presidente  
América Solidaria Internacional

## Estructura de Gobierno

La presente memoria da cuenta de la gestión social y financiera de la Fundación Jóvenes por una América Solidaria que comprende tres unidades administrativas de manera conjunta: América Solidaria Chile, América Solidaria Haití y América Solidaria Internacional. Se está desarrollando un proceso en que cada una de estas tres unidades tendrá personalidad jurídica propia lo que llevará a que, en un futuro, cada una tenga una Memoria separada. Por el momento, nuestro deber es dar cuenta de estas tres de manera conjunta.

### Directorio

La máxima autoridad de la “Fundación Jóvenes por una América Solidaria” es el Directorio, compuesto por 15 personas que se reúnen mensualmente. Las personas que componen el directorio son:

Directorio Fundación América Solidaria					
N°	Cargo	Nombre	Apellidos		RUT
1	Presidente	Benito José	Baranda	Ferrán	7.563.691-1
2	Vicepresidente	Juan Pablo	Illanes	Leiva	4.773.839-3
3	Secretario	Francisco Javier	Cox	Irarrázaval	7.836.209-k
4	Tesorero	Guillermo Ismael	Rolando	Vicente	10.691.187-8
5	Capellán	Galo Gustavo	Fernández	Villaseca	7.706.509-1
6	Director	Roberto	García	Castelblanco	8.665.995-6
7	Director	Nicole Gladys	Jequier	López	6.927.799-3
8	Directora	Karinna Andrea	Soto	Abarca	14.203.401-8
9	Directora	Paula Elizabeth	Sandoval	Ortiz	14.293.768-9
10	Directora	Mirna Verónica	Chaverini	Moreno	14.338.603-1
11	Director	Juan Gabriel	Valdés	Soublette	5.083.368-2
12	Director	Felipe Andrés	Lamarca	Claro	4.779.125-1
13	Directora	Elena María	Puga	Matte	7.176.898-8
14	Directora	Mauricio	García	Castelblanco	6.371.438-0
15	Director	Javier Ignacio	Said	Handal	6.384.873-5

### Comités

Las personas del Directorio, a su vez, participan en Comités junto a miembros del Consejo Consultivo. Estos Comités son: Comité Ejecutivo, que se reúne semanalmente para hacer seguimiento a temas prioritarios que requieran toma de decisiones importantes y urgentes; Comité de Cooperación, que se reúne mensualmente para trabajar en el Modelo de Cooperación; Comité de Comunicaciones, que apoya en el establecimiento de los lineamientos estratégicos para el área; Comité de Sustentabilidad, que apoya la generación de alianzas e identificación de oportunidades que permitan financiar los proyectos y a la fundación.

La nómina de los Comités es:

<b>Comité</b>	<b>Cargo AS</b>	<b>Nombre</b>	<b>Apellidos</b>
Comunicación	Directora	María Elena	Wood
	Director	Juan Pablo	Illanes
	Consejero	Jorge	Armstrong
	Consejera	Carolina	Altschwager
	Directora Comunicación AS Internacional	Pía	De la Fuente
Cooperación	Directora	Verónica	Chaverini
	Directora	Elena	Puga
	Consejero	Pablo	Vernal
	Consejera	Blanca	Valdés
	Director Cooperación AS Internacional	Arturo	Celedón
Ejecutivo	Director	Benito José	Baranda
	Director	Juan Pablo	Illanes
	Director	Francisco Javier	Cox
	Director Ejecutivo AS Internacional	Sebastián	Zulueta
	Directora Ejecutiva AS Chile	Magdalena	Simonetti
Sustentabilidad	Directora Ejecutiva AS Chile	Magdalena	Simonetti
	Consejera	Paulina	Dobud
	Consejera	Karin	Eggers
	Directora	Nicole	Jequier
	Consejero	Alfonso	Lacámara
	Consejera	Renata	Muñoz
	Consejero	Pablo	Vidal
	Consejero	Silvio	García
	Director de Desarrollo Institucional AS Internacional	Rafael	Risco
	Director de Desarrollo Institucional AS Chile	Victor Hugo	Cabello

El Directorio posee dos órganos consejeros: a) El Consejo Consultivo, compuesto por representantes de las organizaciones aliadas (empresas, gobierno y grandes donantes) y por expertos que nos asesoran en materias específicas, que se reúnen semestralmente. B) El Consejo de Voluntarios Retornados, cuyo funcionamiento es autodeterminado y está compuesto por una directiva de profesionales que ha regresado a Chile después de un año de voluntariado en otros países.

**Consejo Consultivo América Solidaria:**

<b>N°</b>	<b>Nombres</b>	<b>Apellidos</b>	<b>Institución</b>
1	Carolina	Altschwager	Alma Brands
2	Bruno	Ardito	LAN
3	Jorge	Armstrong	Armstrong y Asociados
4	Marcela	Bravo	BCI
5	Henry	Comber	Euroamerica
6	Esperanza	Cueto	Comunidad Mujer
7	Eli	de Caso	
8	Paulina	Dobud	Movistar
9	Lorenzo	Figueroa	Iglesia chilena
10	Clarisa	Hardy	Investigadora
11	Gonzalo	Ibarra	
12	Sandra	Jofré	Vicaría Esperanza Joven
13	Charles	Kimber	Arauco
14	Alfonso	Lacámara	SCL
15	Loreto	Leighton	Ministerio de Relaciones Exteriores
16	Carlos	Marsh	4 SALE
17	Patricio	Moreno	El Mercurio
18	Andrés	Navarro	Sonda
19	Jorge	Dacarett	AGCI
20	Horacio	Rivera	CEYET Consultores
21	Claudio	Rodríguez	Goodyear
22	Álvaro	Tellez	
23	María Elena	Wood	
24	Marcelo	Zúñiga	Iberoamericana Radio Chile

### **I. Fundación Jóvenes por una América Solidaria (Chile) como parte del Sistema América Solidaria**

América Solidaria es una organización continental americana que promueve tener presencia en todos los países del continente, ya sea con operaciones o con fundaciones locales legalmente constituidas.

Fundación Jóvenes por una América Solidaria es el nombre de nuestra institución que es parte del Sistema América Solidaria, junto a otras América Solidaria que están constituidas en otros países (AS Colombia y AS Estados Unidos). Legal y administrativamente, Jóvenes por una América Solidaria responde por la gestión que se desarrolla en Chile (AS Chile), en Haití (AS Haití) y por la gestión de coordinación del Sistema América Solidaria internacional (AS Internacional).

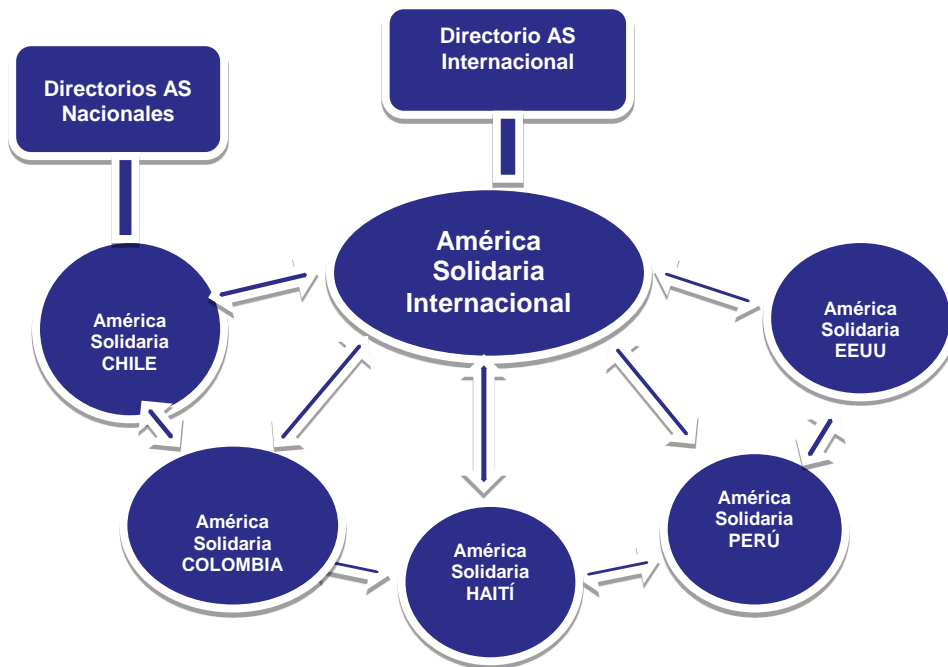
A continuación, se detallan los principales aspectos sobre la estructura en desarrollo para el fortalecimiento organizacional definido en el plan estratégico.

#### **a) Sistema América Solidaria (red en desarrollo de organizaciones de distintos países)**

El Sistema América Solidaria está compuesto por las Américas Solidarias Locales -organizaciones sin fines de lucro presentes en distintos países del continente- que poseen Directorios propios, autónomos legal y administrativamente. A su vez, incluye la Fundación América Solidaria Internacional que estará liderada –una vez que se constituya legalmente- por un Directorio integrado por representantes electos por las distintas Américas Solidarias Locales, que será responsable de sistematizar las buenas prácticas y establecer los mecanismos de planificación, coordinación, implementación y evaluación de lo que se realiza en cada país presente.

La relación entre América Solidaria Internacional y las América Solidaria Locales se regulará a través de un Convenio Marco, donde América Solidaria Internacional es la otorgante y las Américas Solidarias Locales son las adherentes. Este Convenio Marco posibilita que las Américas Solidarias Locales puedan utilizar la marca y el Manual del Know How, que es sistematizado por América Solidaria Internacional.

A continuación se presenta un Diagrama de lo que es el Sistema América Solidaria:



## b) América Solidaria Internacional (ASI)

El objetivo general de ASI es “generar una red de integración solidaria entre las naciones americanas, que permita compartir estrategias de superación de la pobreza y la exclusión social, a través de la formación de Fundaciones América Solidaria en cada uno de los países de la región”.

En este momento, América Solidaria Internacional cuenta con un equipo de trabajo propio, separado de las funciones de otras personas en las América Solidaria Locales. Sin embargo, y como se ha dicho anteriormente, todavía está unida administrativa y legalmente a Fundación Jóvenes por Una América Solidaria.

### Es responsabilidad de AS Internacional:

- Contar con un modelo de internacionalización compartido que asegure el funcionamiento de las fundaciones de acuerdo a los principios que nos inspiran
- Rescatar los aprendizajes de las AS Locales y compartirlas con el resto de las organizaciones
- Identificar y promover oportunidades para que los distintos países americanos se animen a crear fundaciones AS Locales
- Lograr la sustentabilidad del Sistema América Solidaria Internacional, donde haya un principio de solidaridad entre los países
- Gestionar recursos para la puesta en marcha de nuevas fundaciones AS
- Otorgar apoyo logístico y asesoría en gestión organizacional a las AS Locales
- Generar espacios de intercambio de aprendizajes para las AS Locales
- Velar por que las fundaciones locales desarrollen una acción coordinada entre ellas
- Monitorear la gestión de todas las fundaciones AS



### **c) Fundación Jóvenes por una América Solidaria**

Actualmente América Solidaria en Chile cumple una doble función: Incluye América Solidaria Internacional y, mientras no se genere una separación de las personalidades jurídicas, también es América Solidaria Chile. Desde Chile se coordina la Gestión Social que se desarrolla tanto en Bolivia, Ecuador y Perú. Y, mientras Haití no tenga personalidad jurídica propia, América Solidaria Haití reporta a Chile como jefatura operativa y delega rol de financiamiento en AS Chile.

El Directorio de la Fundación Jóvenes por una América Solidaria selecciona y supervisa al Director Ejecutivo. A su vez, éste articula un equipo de trabajo que se divide en dos niveles (América Solidaria Internacional y América Solidaria Chile).

La gestión de las distintas AS se desarrolla en 4 áreas principales de trabajo, que tienen los siguientes objetivos:

- Área Dirección Ejecutiva: Garantizar que se desarrollen proyectos de cooperación sustentables, que ayuden a generar conciencia y de calidad, que beneficien prioritariamente a niños, niñas y jóvenes en situación de pobreza del continente.
- Área Cooperación para el Desarrollo: Fortalecer proyectos locales -sustentables y de calidad- de la sociedad civil que aporten a la superación de la pobreza y exclusión, a través de la convocatoria, elección, formación y gestión de la labor de profesionales voluntarios que se dedican al trabajo directo en proyectos de la fundación.
- Área Comunicaciones: movilizar a la sociedad americana hacia la toma de conciencia de las distintas realidades de nuestro continente y el compromiso por superar la pobreza y la exclusión.
- Área Desarrollo Institucional: Agrupando las antiguas áreas de Alianzas y de Operaciones, tiene como objetivos coordinar alianzas -para la obtención de apoyos y recursos- y gestionar procesos internos -que permitan asegurar la ejecución eficiente de los proyectos y recursos de la fundación.

Estas áreas son parte de la estructura de la mayoría de las AS Locales como de ASI, y cada una de ellas está liderada por un Director de área y compuesta por otros miembros del Equipo Ejecutivo.

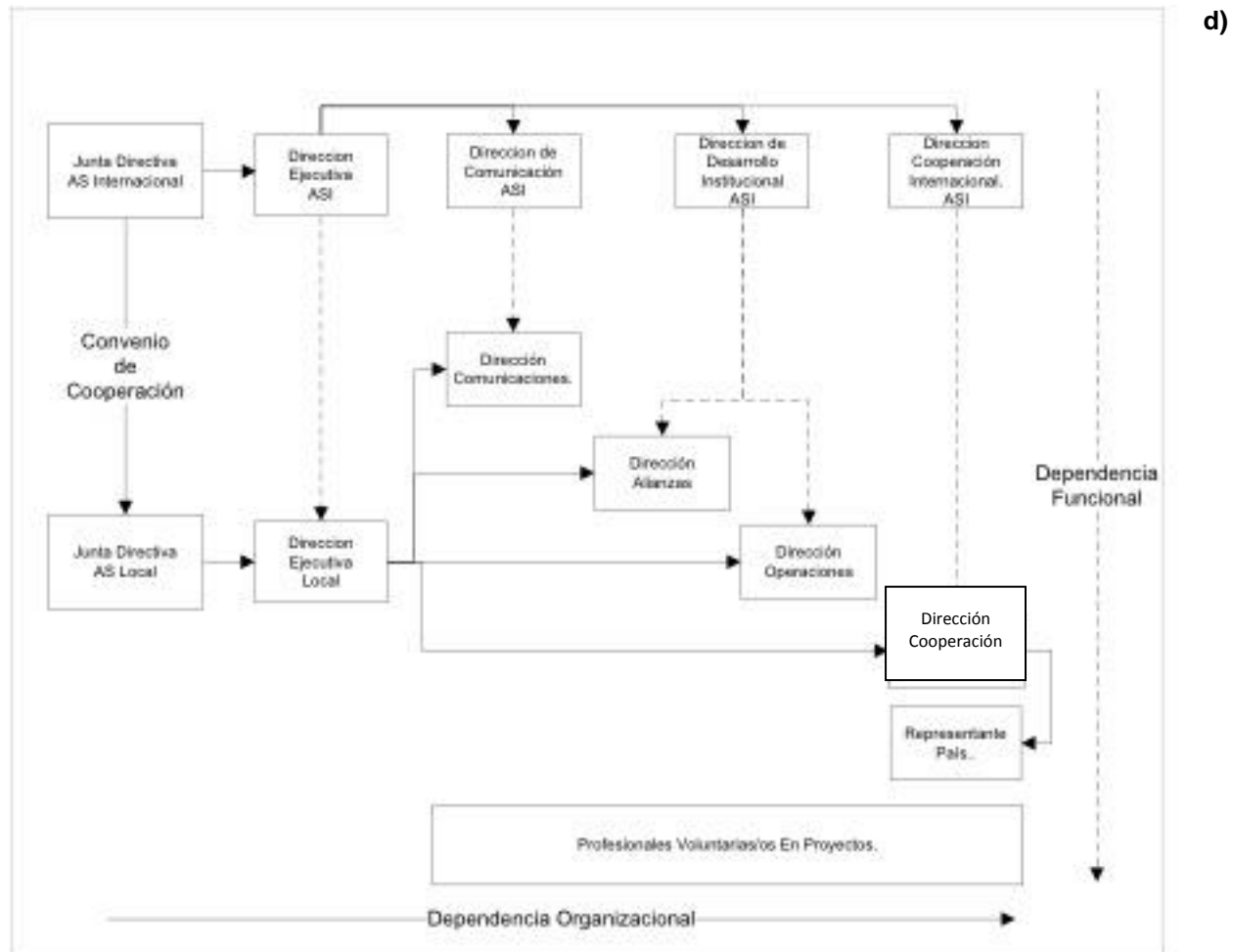
Las relaciones entre las América Solidarias se implementa a través de una estructura matricial, en la que América Solidaria Internacional ejerce una función de jefatura funcional y los Directores Locales ejercen una función de jefatura organizacional.

### **Profesionales Voluntarios**

Los proyectos que impulsa América Solidaria contemplan la participación de Profesionales Voluntarios que aportan sus conocimientos y experiencia profesional y social para lograr los objetivos establecidos. Estos profesionales entregan un año de su vida para liderar los proyectos en otros países distintos a su país de origen.

## II. Estructura Organizacional Matricial: Dependencia Organizacional y Funcional

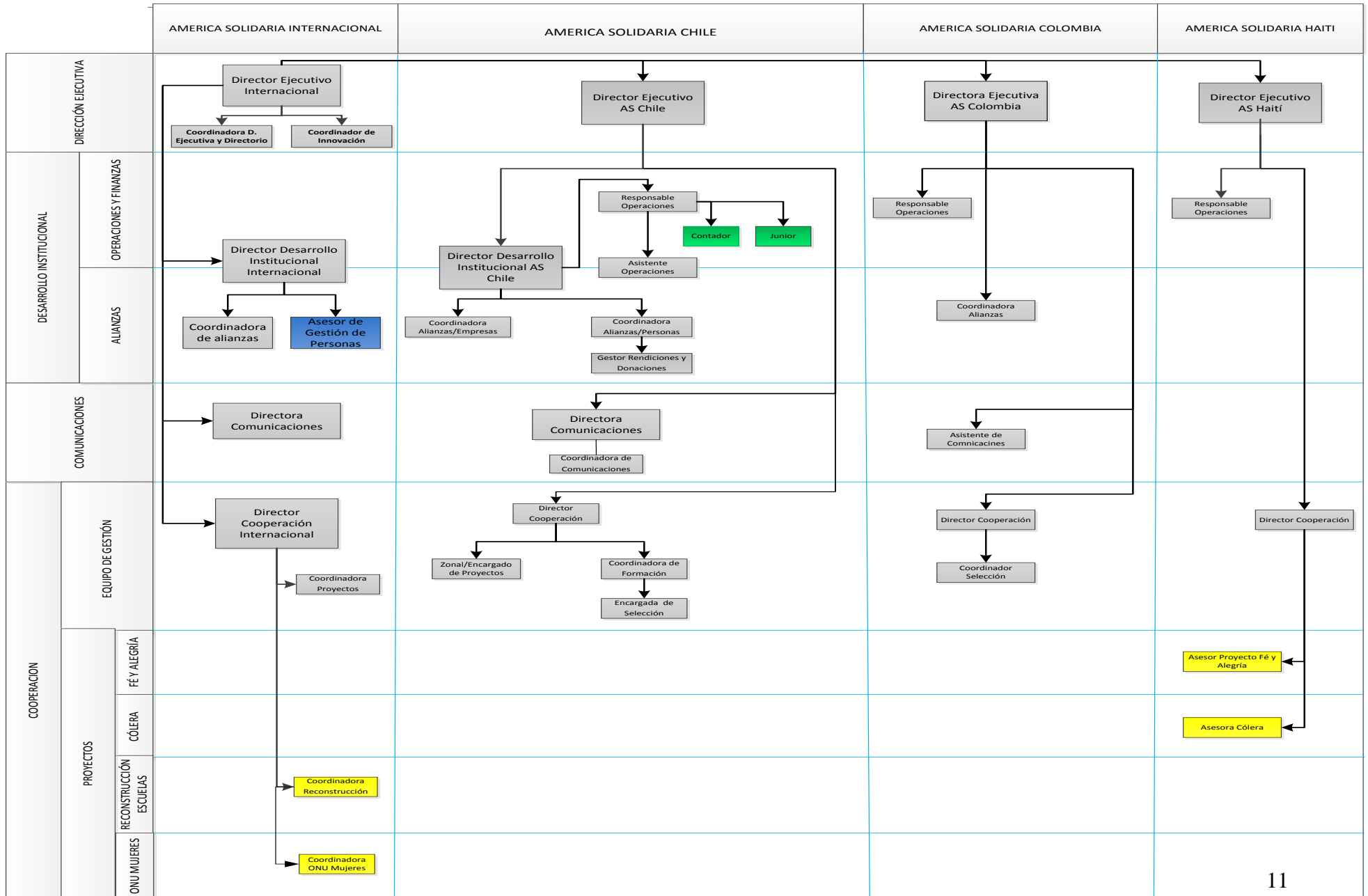
El siguiente organigrama grafica las relaciones entre ASI y las AS Locales. Como se puede observar, es una relación matricial, donde cada Fundación tiene una estructura de dependencia organizacional local (responden a las autoridades locales) y, a su vez, una estructura de dependencia funcional (responden a las autoridades internacionales en cuanto a los lineamientos técnicos).



### Organigrama Equipo Ejecutivo Sistema América Solidaria

A continuación, se presenta el Organigrama de Personas del Sistema América Solidaria, donde se puede observar en detalle todos los cargos que existen en la fundación.

# ORGANIGRAMA DE EQUIPO EJECUTIVO DE AMERICA SOLIDARIA



### **i. JUSTICIA**

Nos mueve luchar por una América más justa y equitativa, la que desde la diversidad y condición particular de cada persona respeta la dignidad y el derecho a una vida mejor.

### **ii. FRATERNIDAD**

Porque trabajamos con y desde las comunidades, nuestra primera prioridad es construir lazos de cercanía y confianza. Entendemos que, sin importar la nacionalidad o condición social, compartir con otro es una experiencia constructiva y renovadora. Procuramos hacer que esa fraternidad permee las sociedades americanas.

### **iii. URGENCIA**

Actuamos con la urgencia de saber que la inequidad y la exclusión social en América son inexcusables, que las soluciones pueden llegar en el largo plazo, pero que las acciones para alcanzarlas deben realizarse hoy y nosotros somos los encargados de darle ese sello de urgencia a la solidaridad.

### **iv. EXCELENCIA**

Nos motiva que "para hacer el bien, hay que hacerlo bien". Por ello, buscamos actuar desde la excelencia profesional y humana, que nos permita ir transformando coherentemente la realidad y logrando impacto en la superación de pobreza y exclusión.

### **v. ALEGRÍA**

América es un continente lleno de riquezas: su cultura, su gente y su naturaleza nos llena de orgullo y esperanza. La alegría que nos genera esa abundancia nos moviliza, nos lleva hacia adelante, es nuestro catalizador permanente.

### III. ACTIVIDADES DE AMÉRICA SOLIDARIA INTERNACIONAL

A continuación se presentarán las actividades más importantes que marcaron la gestión de América Solidaria durante el año 2012.

#### a) Alianza "América Solidaria: internacionalización de un sueño posible"

Con el fin de poder avanzar más rápidamente en el esfuerzo de superar la pobreza en nuestro continente, a través de acciones que impacten en la mejora de la calidad de vida de aquellas personas, familias y comunidades que viven en situación de pobreza en nuestro continente, y dada la experiencia acumulada y sistematizada durante estos años de trabajo, América Solidaria se propuso el desafío de **operar desde una plataforma de acción y coordinación internacional**.

Este desafío se operacionaliza en el siguiente objetivo: **Sentar las bases para una expansión sostenible de las iniciativas de globalización de la solidaridad entre las naciones americanas, a través del fortalecimiento de la estructura organizacional del Sistema América Solidaria Internacional y de impulsar innovadoras líneas de acción en las que América Solidaria participa** (en los focos salud, educación y desarrollo productivo).

Como objetivos específicos, se buscará alcanzar:

- Que América Solidaria Internacional fortalezca su estructura organizacional con el fin de generar un proceso de internacionalización de calidad, que vaya sumando sosteniblemente a nuevos países.
- Que cuatro países desarrollen esfuerzos de cooperación internacional solidaria, creando Fundaciones en naciones estratégicas para aportar a la sustentabilidad del sistema América Solidaria Internacional, que les permitan aprender y compartir sus prácticas de superación de pobreza.
- Que personas, familias y comunidades que viven en situación de pobreza crítica en nuestro continente, mejoren su calidad de vida, gracias al aumento del alcance de la fundación y el desarrollo de esfuerzos en tres líneas de acción prioritarias: salud, educación y desarrollo productivo).
- Que nuestro continente sea capaz de sostener sus esfuerzos de cooperación solidaria, a través de alcanzar la sostenibilidad del Sistema Internacional América Solidaria.

Como forma de avanzar en este proyecto, logramos sumar a tres grandes socios que han hecho posible el que comencemos a soñar continentalmente.

Estos socios son:

- Fundación Colunga
- Fundación Ena Craig de Luksic
- Andrés Navarro

Gracias a estas grandes alianzas, hemos podido dar pasos importantes que se describen en las siguientes actividades:

#### b) Plan Estratégico 2013 - 2016

Los desafíos cambiantes de la realidad de pobreza y solidaridad en nuestro continente, así como el proceso de maduración y aprendizaje natural de una organización social, han llevado a que América Solidaria ajuste sus objetivos mediante procesos de Planificación Cuatrienal. El Plan Estratégico resultante nos permite coordinar la

acción de todo el Sistema de América Solidaria, integrando las intervenciones y particularidades de las Américas Solidarias Nacionales (actuales y futuras) para tener una respuesta común a las siguientes preguntas:

- ¿Quiénes somos?
- ¿A qué necesidad respondemos?
- ¿Qué nos diferencia?
- ¿A dónde queremos avanzar?
- ¿Cómo debemos organizarnos?

En vista que la ejecución del Plan Estratégico 2009 - 2012 se aproximaba a su fin, durante el primer semestre del año 2012 iniciamos el proceso de la nueva planificación. Luego de más de seis meses de arduo trabajo, en que muchas personas dedicaron tiempo, pusieron inteligencia y corazón, a mediados de año dimos a luz el nuevo Plan Estratégico correspondiente al período 2013-2016.

### **c) Separación de Gestión entre AS Internacional y AS Chile**

En los últimos años, la gestión de América Solidaria Chile e Internacional había sido desarrollada por los mismos Directores de Áreas que ejercían un doble rol Local/Internacional. Gracias a la Alianza "Internacionalización de un Sueño Posible" se pudo separar operativamente la gestión de América Solidaria Internacional y la gestión Chile a través de la contratación de Malena Simonetti como nueva Directora Ejecutiva AS Chile y la contratación de Direcciones Locales en cada una de las áreas para diferenciar de las Direcciones Internacionales. De esta manera, quedó constituido un equipo de América Solidaria Internacional que tendrá como objetivo coordinar la acción de los distintos países.

### **d) Constitución Legal de AS US y articulación de Directorio AS Perú**

En el marco de la Planificación Estratégica Cuatrienal, se estableció que en el período 2013 - 2016 abríamos cuatro nuevas fundaciones con el fin de ir logrando mayor presencia regional y mayor impacto en nuestros resultados.

En este esfuerzo, se constituyó legalmente América Solidaria en EEUU, con un Directorio local y un Director Ejecutivo. A su vez se dieron pasos importantes para la constitución de AS Perú, articulando un Directorio de connotadas personas de la sociedad peruana. Con el fin de dar sustento a estos esfuerzos, se están migrando los estatutos de AS Chile y AS Colombia, con el fin de que todas las AS Locales queden relacionadas a AS Internacional (la cual también se está formando y su constitución legal ocurrirá durante el 2013) a través de un Convenio Marco, que esté complementado por el Manual del Know How AS.

### **e) Rediseño del Modelo hacia Proyectos enfocados a Resultados**

La Planificación Estratégica Cuatrienal estableció un nuevo énfasis en la Estrategia de América Solidaria, donde los Proyectos -y sus resultados para mejorar la calidad de vida de las personas más pobres del continente- son el centro de nuestra acción. En concreto, esto se tradujo en que nuestra acción se focalizaría en niños, niñas y jóvenes como población objetivo; y en salud, educación y desarrollo productivo como tres líneas de acción.

Sin embargo, para poder dar cuenta de resultados a través de estos proyectos, se comenzó a rediseñar la estructura de trabajo de América Solidaria. Y los principales cambios que se han generado para posibilitar la implementación de esto, han sido:

- Diseño de área de Asesores Técnicos que asistirán y fijarán los estándares técnicos de los proyectos y contratación de Asesores en salud, desarrollo productivo y, durante el 2013, en educación.

- Diseño de proyectos con formato de resultados, con el fin de reportar los impactos de los proyectos periódicamente.
- Específicamente, se comenzó el rediseño del modelo de levantamiento de fondos y mejoras en los procesos de contabilidad, con el fin de poder monitorear el nivel de sustentabilidad de los proyectos.
- Comunicación basada en historias de vida de protagonistas de los proyectos: beneficiarios y voluntarios.

#### f) Rediseño Imagen Corporativa

Con el fin de poder dar cuenta de la nueva escala de América Solidaria, donde ya no sólo hay países de Sudamérica y el Caribe, se vio la necesidad de cambiar la imagen corporativa a una que fuera más inclusiva. De esta manera, se definió un nuevo logo -que dialoga con el anterior, pero lo hace más dinámico y quita el mapa de Sudamérica- y un nuevo lema - "es posible". Esta imagen corporativa es la base de nuestra apuesta a nivel continental y se desarrollará en los insumos comunicacionales para que esté presente en todos nuestros países.

#### g) Celebración de 10 Años

Pese a que la constitución legal de América Solidaria en Chile fue el año 2004, el 2012 se cumplieron 10 años desde que los primeros profesionales voluntarios partieron a desarrollar proyectos de superación de pobreza en Haití. Y es esa fecha la que consideramos como "fundacional" de nuestro sueño.

Por esto, el año 2012 se comenzó a celebrar el décimo aniversario de América Solidaria, generando diversas actividades enmarcadas en este hito, como: la Noche de América, la publicación de una edición especial de 4 páginas en El Mercurio como agradecimiento a quienes han hecho que nuestra acción sea posible y la realización de un folleto para dar cuenta de nuestra acción de todos estos años. Todas estas actividades fueron auspiciadas por nuestros aliados para América Komatsu Cummins y LAN, además de Arauco.

## IV. PROYECTOS

<b>1. NOMBRE DEL PROYECTO</b>	<b><i>Fortalecimiento de Proyectos de Superación de Pobreza</i></b>
<b>Público Objetivo / Usuarios</b>	<i>Niños, niñas y jóvenes en situación de vulnerabilidad y exclusión social atendidos en programas de integración social y superación de pobreza</i>
<b>Objetivos del proyecto</b>	<i>Desarrollar programas de superación de pobreza sustentables y de calidad junto con Socios Territoriales Locales que mejoren la calidad de vida de niños, niñas y jóvenes en vulnerabilidad social en el continente americano.</i>
<b>Número de usuarios directos alcanzados</b>	<i>Aproximadamente 21.500 personas en situación de vulnerabilidad y exclusión durante el 2012.</i>
<b>Resultados obtenidos</b>	<ul style="list-style-type: none"> <li>- <i>Durante el año 2012, se ejecutaron 49 proyectos de fortalecimiento, asociados a 19 instituciones en 7 países del continente.</i></li> <li>- <i>En los proyectos se involucraron 49 profesionales latino americanos (chilenos, colombianos, peruanos, bolivianos) realizando acciones de desarrollo institucional y prestando servicios a personas excluidas.</i></li> <li>- <i>Se iniciaron nuevas acciones de fortalecimiento a través de voluntarios chilenos en Colombia (Corporación Diocesana de Cartago) y además en Haití (Care Internacional, Foi et Joie) y Perú (Encuentros SJ) a través de gestión del equipo ejecutivo.</i></li> <li>- <i>Se firmaron convenios de colaboración para potenciar la calidad técnica de los proyectos con instituciones internacionales (Flacsi, ONU Mujeres) y</i></li> </ul>

	<p>nacionales (Hogar de Cristo, Fundación Superación Pobreza).</p> <ul style="list-style-type: none"> <li>- En el transcurso del año, se realizaron gestiones en el marco de 63 intervenciones que estaban siendo realizadas desde el año 2011.</li> </ul>
<b>Actividades realizadas</b>	<ul style="list-style-type: none"> <li>- Evaluación y diseño de proyectos con organizaciones locales.</li> <li>- Conformación de equipos de intervención en 19 localidades.</li> <li>- Ejecución de planes de trabajo en terreno.</li> <li>- Seguimiento y acompañamiento de procesos en terreno.</li> <li>- Sistematización y difusión de los proyectos.</li> </ul>
<b>Lugar geográfico de ejecución</b>	Haití, República Dominicana, Ecuador, Perú, Bolivia y Chile a través del trabajo de gestión del equipo ejecutivo y de voluntarios profesionales. Y Colombia a través del trabajo de voluntarios profesionales exclusivamente.

<b>2. NOMBRE DEL PROYECTO</b>	<b>Acción contra el Cólera “Prevención y manejo de casos de Cólera en sectores rurales de Comuna Croix des Bouquets”</b>
<b>Público Objetivo / Usuarios</b>	67.722 habitantes de las 3 secciones de la unidad comunal de Croix des Bouquets en Puerto Príncipe Haití.
<b>Objetivos del proyecto</b>	Prevención y manejo de cólera a través del empoderamiento de los habitantes de zonas rurales y/o urbanas beneficiadas en temas de prevención y atención de las enfermedades diarreicas, con énfasis especial en el manejo del cólera, incidiendo positiva y efectivamente en la reducción de las tasas de mortalidad y en la tasa de morbilidad de Cólera en dichas zonas.
<b>Número de usuarios directos alcanzados</b>	19.645 personas aproximadamente
<b>Resultados obtenidos</b>	<p>Contribuimos a disminuir los casos de cólera y enfermedades infecto contagiosas de 3 secciones de la unidad comunal Croix des Bouquets, en la periferia de Puerto Príncipe, aportando al descenso nacional de la incidencia del cólera.</p> <p>Como parte del proyecto, se logró:</p> <ul style="list-style-type: none"> <li>- Aumento de la cantidad y accesibilidad de recursos para el manejo de la deshidratación producida por casos de diarrea, con énfasis especial en los casos de cólera a nivel comunitario, instalando centros de atención temprana y entregando 1.845 soluciones hidratantes entregadas a personas con síntomas de diarrea.</li> <li>- Capacitación de monitores y preparación de la comunidad en la prevención y manejo de enfermedades infectocontagiosas y cólera, alcanzando a aproximadamente 19.250 personas.</li> <li>- Capacitación y formación continua de agentes de salud comunitaria basadas en estrategia de lucha contra el Cólera del Ministerio de la Salud Pública y de la Población (MSPP) y de la Organización Panamericana de la Salud (OPS).</li> <li>- Mejor manejo y tratamiento de áreas contaminadas con cólera, con un total de 608 viviendas desinfectadas y 3.846 visitas domiciliarias realizadas.</li> <li>- Derivación oportuna de los casos de cólera a los centros de salud correspondientes.</li> <li>- 10 puestos de rehidratación oral funcionado. 698 pacientes derivados al presentar los primeros síntomas.</li> <li>- Trabajo coordinado con equipo responsable de la unidad de salud comunal, colaborando con la gestión de demandas de la epidemia.</li> </ul>
<b>Actividades realizadas</b>	<ul style="list-style-type: none"> <li>- Elaboración de plan de trabajo con la Unidad de Salud Comunal de Croix des Bouquets,</li> <li>- Trabajo en la comunidad, validado a nivel comunitario y por la Unidad de Salud comunal del MSPP, con 36 brigadistas y 6 supervisores.</li> <li>- Diseño, validación e implementación de un plan promoción en salud basado en la estrategia de lucha contra el cólera de MSPP-OPS, junto a la Unidad de Salud Comunal de Croix des Bouquets.</li> </ul>



	<ul style="list-style-type: none"> <li>- Reclutamiento y capacitación Inicial de 46 agentes de salud comunitaria (36 brigadistas, 6 enfermeras, 3 supervisores y 1 apoyo para coordinación).</li> <li>- Visitas domiciliarias que educaron en prevención y manejo de casos, desinfectando hogares y buscando brotes.</li> <li>- Instalación y reacondicionamiento, y operación de puestos de rehidratación oral en las comunidades identificadas.</li> <li>- Instalación de dos centros de estabilización en las comunidades.</li> <li>- Operacionalización de redes de derivación de casos.</li> <li>- Gestión de brigadas en terreno y puestos de salud supervisadas y monitorizadas</li> </ul>
<b>Lugar geográfico de ejecución</b>	<i>1era Sección, 2a sección y 3era sección Petit Bois de la Unidad Comunal de Croix des Bouquets en Puerto Príncipe.</i>

<b>3. NOMBRE DEL PROYECTO</b>	<b><i>Reconstruyendo Educación en Haití</i></b>
<b>Público Objetivo / Usuarios</b>	<ul style="list-style-type: none"> <li>- <i>Comunidad escolar de la Escuela República de Chile en Puerto Príncipe, compuesta por aproximadamente 600 estudiantes y 30 profesores.</i></li> <li>- <i>Ministerio de Educación Nacional y Formación Profesional. Gobierno de Haití.</i></li> </ul>
<b>Objetivos del proyecto</b>	<i>Contribuir a mejorar la educación pública de Haití, mediante la reconstrucción de la Escuela República de Chile y la implementación de un plan de fortalecimiento de la educación.</i>
<b>Número de usuarios directos alcanzados</b>	<i>Aproximadamente 600 estudiantes y 30 profesoras</i>
<b>Resultados obtenidos</b>	<p><i>Durante 2012:</i></p> <ul style="list-style-type: none"> <li>- <i>Instancias de coordinación interinstitucional en Chile implementadas entre Agencia de Cooperación Internacional de Chile (AGCI) – Komatsu Cummins (KCC) – América Solidaria (AS)</i></li> <li>- <i>Perfil de proyecto elaborado (diagnóstico / objetivos / cronograma / presupuesto)</i></li> <li>- <i>Instancias de coordinación interinstitucional en Haití implementadas (Comunidad escolar – Gobierno de Haití – Embajada de Chile - AS )</i></li> <li>- <i>Terreno definido por Dirección de Ingeniería Escolar del Gobierno de Haití</i></li> <li>- <i>Propuesta arquitectónica elaborada</i></li> </ul>
<b>Actividades realizadas</b>	<ul style="list-style-type: none"> <li>- <i>Reuniones periódicas de coordinación AGCI – KCC – AS</i></li> <li>- <i>Diagnóstico de experiencias de reconstrucción de escuelas en Haití</i></li> <li>- <i>Evaluación de posibles socios para el desarrollo del proyecto</i></li> <li>- <i>Evaluación de alternativas del proyecto a desarrollar</i></li> <li>- <i>Definición del proyecto a desarrollar y escuela a reconstruir</i></li> <li>- <i>Diagnóstico Escuela República de Chile en Haití (situación y requerimientos)</i></li> <li>- <i>Elaboración de Perfil de Proyecto Escuela República de Chile</i></li> <li>- <i>Inicio coordinaciones con Dirección de Ingeniería Escolar del Gobierno de Haití</i></li> <li>- <i>Definición de terreno a utilizar para la reconstrucción</i></li> </ul>
<b>Lugar geográfico de ejecución</b>	<i>Puerto Príncipe, Haití</i>

## Identificación e Involucramiento de Grupos de Interés

Grupo de interés	Forma de relacionamiento
<b>1. Usuarios</b>	Los niños, niñas y jóvenes en situación de vulnerabilidad y exclusión son nuestros grupos de beneficiarios prioritarios, los que son gestionados directamente por los voluntarios profesionales de América Solidaria en terreno, que reciben una formación de aspectos técnicos y generales que los prepara para el año de misión.
<b>2. Socios Territoriales</b>	Son las organizaciones con las cuales nos aliamos en los distintos países para desarrollar los proyectos que serán gestionados por los profesionales en terreno. Estas organizaciones que trabajan en poblaciones vulnerables ven fortalecida su gestión a través de aprendizajes organizacionales en líneas de trabajo que no hubieran podido desarrollar de no haber contado con el apoyo de los profesionales voluntarios de América Solidaria.
<b>3. Gobiernos y Agencias de Cooperación</b>	<p>Nos aliamos con los gobiernos de distintos países, en dos líneas: a) como anfitriones de voluntarios que desarrollan su trabajo, siendo fundamental la relación con las embajadas de estos países en el país de origen de los profesionales en terreno; b) como impulsores de la cooperación internacional a través de alianzas con América Solidaria, siendo fundamental la relación con las cancillerías de los países de origen de los profesionales en terreno y las embajadas del país de origen en los países donde realizan su trabajo.</p> <p>AGCI Chile: una alianza muy importante es la que hemos desarrollado con la Agencia de Cooperación Internacional del Gobierno de Chile. De manera conjunta, desarrollamos proyectos de cooperación con distintos países, desde el año 2006.</p>
<b>4. Profesionales Voluntarios</b>	Son los gestores de los proyectos que desarrollamos en alianza con los socios territoriales. Profesionales, mayores de 23 años, de fuerte interés social por el que entregan un año de su vida para trabajar en organizaciones que tienen gestión en las zonas más pobres de América.
<b>5. Organismos internacionales</b>	Nos vinculamos con organismos internacionales en la ejecución de proyectos de desarrollo que demandan alta calidad técnica y humana. Trabajamos en conjunto o como contraparte en los territorios.
<b>6. Aliados (Socios, Empresas, Grandes Donantes)</b>	<p>Son todas aquellas personas independientes o representantes de organizaciones con las cuales nos aliamos para hacer América Solidaria sustentable financieramente y cumplir nuestra misión. Buscamos acercarlos a nuestra misión y aprender juntos a transformar la mirada a una abierta a la cooperación internacional.</p> <p>Nuestros principales aliados son:</p> <p><b>Empresas:</b> son protagonistas de la globalización de la solidaridad a la par de la globalización de la economía. Generamos vínculos para trabajar juntos en la superación de la exclusión en Latinoamérica y El Caribe, siendo fundamental que los colaboradores de la empresa valoren y se identifiquen con esta alianza, al tiempo que se involucren tanto con el proyecto como con el voluntario que financian y apadrinan.</p> <p><b>Grandes Donantes:</b> son personas o familias que se hacen parte de América</p>

	<p>Solidaria, apoyando el fortalecimiento organizacional y el desarrollo de proyectos en el continente.</p> <p>Durante el año 2012, los grandes donantes fueron Fundación Colunga, Fundación Ena Craig de Luksic y Andrés Navarro.</p> <p><b>Socios:</b> son personas naturales que apoyan la misión de América Solidaria a través de un aporte mensual de recursos, contribuyendo a la sustentabilidad financiera de los proyectos y la fundación.</p>
--	---

## Indicadores

### Cumplimiento de los objetivos del período

<ul style="list-style-type: none"> <li>• <b>Garantizar que se desarrollen proyectos de cooperación sustentables y de calidad que beneficien prioritariamente a niños, niñas y jóvenes en situación de pobreza del Continente.</b></li> </ul>	<p><i>Se diseñó nuestra Planificación Estratégica Cuatrienal y de nuestro Plan Operativo Anual, donde se hace especial énfasis en el trabajo colaborativo de las áreas de trabajo de América Solidaria para lograr este objetivo común. A su vez, de definió un sistema de Monitoreo Mensual de indicadores que nos permitirán ver periódicamente el cumplimiento de nuestra acción.</i></p>
<ul style="list-style-type: none"> <li>• <b>Fortalecer proyectos locales - sustentables y de calidad- de la Sociedad Civil que aporten a la superación de la pobreza y exclusión, priorizado en niños, niñas y jóvenes.</b></li> </ul>	<p><i>Se desarrollaron 49 proyectos de fortalecimiento social con organizaciones locales de desarrollo, en 9 países distintos. A su vez, se desarrollaron 2 proyectos de intervención directa: Acción contra el Cólera y Reconstruyendo Educación en Haití.</i></p>
<ul style="list-style-type: none"> <li>• <b>Movilizar a la sociedad americana hacia la toma de conciencia y el compromiso por superar la pobreza y exclusión.</b></li> </ul>	<p><i>Se desarrollaron distintos esfuerzos de sensibilización de la sociedad americana y chilena, con el fin de acompañar un proceso de expansión de la conciencia y responsabilidad solidaria, que trascienda los límites geográficos. Entre las distintas actividades, podemos destacar campañas comunicacionales, desayuno con los embajadores americanos, la realización de la Noche de América, presencia en prensa, entre otros.</i></p>
<ul style="list-style-type: none"> <li>• <b>Coordinar alianzas y procesos - focalizados, sustentables y de calidad- en la obtención y administración de los recursos para ejecutar proyectos de superación de la pobreza en el Continente.</b></li> </ul>	<p><i>Con el fin de avanzar en este objetivo, se desarrollaron distintos esfuerzos que han modernizado nuestra gestión. Entre ellos, podemos nombrar la Integración del Área de Alianzas a una supra área de Desarrollo Institucional; la Redefinición de la fórmula de cálculo de los proyectos; el adoptar un Enfoque del equipo de Alianzas en los proyectos y la sustentabilidad; la Participación en Proyecto Ángeles, con el fin de perfeccionar nuestra forma de presentar nuestros resultados a la sociedad; la Puesta al día de la contabilidad; el Diseño de un Plan de desarrollo de carrera y aclaración de expectativas de los trabajadores; entre otros.</i></p>

Indicadores de resultado	
<b>Indicador de resultados 1</b>	<i>Planificación Estratégica Cuatrenal y Plan Operativo Anual con sistema de monitoreo mensual de indicadores.</i>
<b>Indicador de resultados 2</b>	<i>Número de proyectos y beneficiarios AS. Durante el 2012 se ejecutaron 49 proyectos sociales en 7 países del continente que beneficiaron aproximadamente 21.500 personas en situación de vulnerabilidad y exclusión.</i>
<b>Indicador de resultados 3</b>	<i>Número de beneficiarios de proyecto especial Cólera: Prevención y manejo de cólera con 67.722 habitantes de las 3 secciones de la unidad comunal de Croix des Bouquets, Haití</i>
<b>Indicador de resultados 4</b>	<i>Diseño y primeros avances en proyecto especial Escuela República de Chile: Diseño participativo Comunidad escolar de la Escuela República de Chile en Puerto Príncipe, compuesta por 600 estudiantes y 30 profesores.</i>
<b>Indicador de Resultados 5</b>	<i>Rediseño de procesos para la modernización de nuestra gestión.</i>

Indicadores financieros	
<b>Ingresos (M\$)</b>	
Con Fines Específicos	\$ 375.872
Sin restricciones	\$ 297.575
<b>Otros indicadores relevantes</b>	
<b>Donaciones acogidas a algún beneficio tributario</b>	
<u>Total de ingresos</u>	36% (2012) y 26% (2011)
<u>Gastos administrativos</u>	
<u>Gastos totales</u>	10% (2012) y 19% (2011)

---

---

**Prácticas relacionadas con la evaluación/medición de la satisfacción de los usuarios y resultados obtenidos**

---

---

*El área de Cooperación al desarrollo cuenta con un sistema integral de evaluación que permite recoger las percepciones de los distintos actores vinculados en los proyectos: Profesionales Voluntarios, Socios Territoriales y Encargados de Proyectos. Esto no es suficiente para los procesos de evaluación de resultados e impactos deseados en los procesos de intervención, sin embargo se percibe como un primer paso para avanzar en esta línea.*

*Por ahora, los voluntarios, supervisados por su encargado de proyecto y un responsable del organismo socio territorial, mandan informes al inicio, avance y cierre de su proyecto, en los que sistematizan y exponen los resultados de sus proyectos.*

---

---

**Participación en redes y procesos de coordinación con otros actores**

---

---

*El modelo de América Solidaria se define como una alianza Público-Privada-Social, en la medida que, para cumplir nuestra Visión y Misión, necesitamos la participación de todos estos actores y su disposición a transformar su forma de ver, relacionarse y actuar en torno a proyectos de solidaridad internacional.*

*Es así que participamos en distintos espacios de coordinación y establecimiento de redes con otros actores:*

*Socios Territoriales: para implementar nuestros proyectos en terreno, nos asociamos con organizaciones locales en cada uno de los países. En los 10 años de trabajo, nos hemos asociado con 41 Socios Territoriales.*

*Alianzas para América: estas alianzas nos permiten generar la plataforma principal de sustentabilidad de nuestra acción. Las organizaciones son: LAN, Komatsu Cummins, Fundación Ena Craig de Luksic, Fundación Colunga y Andrés Navarro.*

*Empresas Aliadas: estas empresas están ligadas directamente a algunos de los proyectos que impulsamos en distintos países del continente. Estas empresas son: Arauco, Fundación Mapfre, Hoteles Royal, Empresas CMPC, Movistar y SCL.*

*Organismos Internacionales: con el fin de ir generando redes que impacten a nivel regional, generamos alianzas con organismos internacionales a fin de desarrollar iniciativas con gran potencial técnico, entre ellos están: ONU Mujeres, Organización de Estados Americanos, FLACSI, Programa Mundial de Alimentos y la Agencia de Cooperación Internacional del Gobierno de Chile.*

*Alianzas de Movilización de la Sociedad Americana: para poder impactar en la sociedad americana, generamos alianzas con organizaciones expertas en comunicación: Agencia de Publicidad Armstrong & Asociados, 4Sale y Alma Brands.*

*Alianzas de Gestión: con el fin de poder desarrollar una gestión de calidad, nos aliamos a organizaciones expertas en temas de gestión organizacional. Entre estas organizaciones está Chirgwin-Recart Abogados y CEYET Consultores (consultora dedicada a la gestión de personas)*

*Convenios de Cooperación: Pontificia Universidad Católica de Chile, Fundación Superación Pobreza, Facultad de Medicina UC, Comunidad Mujer, Hogar de Cristo, Fundación Integra, JUNJI, Leche para Haití, Foi et Joie Haití, Ignacianos por Haití, FLACSI, entre otras. Éstas son entidades que nos prestan apoyo que permite mejorar la calidad de los proyectos, potenciar el impacto de los mismos y/o facilitar nuestra gestión.*

*Redes de ONG en Chile: Participamos en instancias colectivas del sector civil para participar en la creación de políticas públicas y compartir experiencias entre pares, así participamos en Comunidad de Organizaciones Solidarias; Red de Organizaciones de Cooperación Internacional; Pobre el que no Cambia de Mirada, y la Red Pobreza, entre otras.*

---

---

**Reclamos o incidentes**

---

---

- No aplica

---

---

**Indicadores de gestión ambiental**

---

---

- No aplica

## Estados Financieros

### Balance General al 31 de Diciembre de 2012 (Estado de Posición Financiera) Cifras en Pesos

ACTIVOS	Año 2012	Año 2011
<b>Circulante</b>		
Disponible: Caja y Bancos	63.296.910	92.085.847
Inversiones Temporales	407.598.249	291.890.325
Cuentas por Cobrar	149.683.950	6.854.177
Donaciones por Recibir	141.352.750	0
Subvenciones por Recibir	0	0
Cuentas por Cobrar Red América Solidaria (Neto)	4.843.456	0
Otras cuentas. por cobrar	3.487.744	6.854.177
Otros activos circulantes	6.744.427	32.226.712
Existencias	0	0
Impuestos por recuperar	0	0
Gastos pagados por anticipado	6.744.427	31.507.342
Otros	0	0
Activos con Restricciones	125.992.000	0

<b>Total Activo Circulante</b>	753.315.536	415.159.412
--------------------------------	-------------	-------------

Fijo		
Terrenos		0
Construcciones		0
Muebles y útiles	16.354.747	16.018.361
Vehículos		0
(-) Depreciación Acumulada	16.055.777	2.618.620
Activos de Uso Restringido para invertir en.....		0
<b>Total Activo Fijo Neto</b>	298.970	13.681.136

<b>Otros Activos</b>		
Inversiones	61.183	61.183

Activos con Restricciones	0	0
---------------------------	---	---

<b>TOTAL ACTIVOS</b>	753.675.689	428.620.336
----------------------	-------------	-------------

PASIVOS	Año 2012	Año 2011
<b>Circulante</b>		
Obligación con Bancos	0	0
Cuentas por Pagar y Acreedores varios	26.141.811	4.909.446
Otros pasivos	770.437.301	491.165.056
Impuesto a la Renta por Pagar	0	0
Retenciones	871.307	340.400
Provisiones	5.538.422	3.828.240
Ingresos percibidos por adelantado	764.027.572	486.996.416

<b>Total Pasivo Circulante</b>	796.579.112	496.074.502
--------------------------------	-------------	-------------

Largo Plazo		
Obligaciones con Bancos	0	0
Fondos Recibidos en Administración	0	0
Provisiones	0	0

<b>Total Pasivo a Largo Plazo</b>	0	0
-----------------------------------	---	---

#### TOTAL PASIVO

PATRIMONIO		
Sin Restricciones	(42.903.423)	(67.454.166)
Con Restricciones Temporales	0	0
Con Restricciones Permanentes	0	0

<b>Total Patrimonio</b>	(42.903.423)	(67.454.166)
-------------------------	--------------	--------------

<b>TOTAL PASIVO Y PATRIMONIO</b>	753.675.689	428.620.336
----------------------------------	-------------	-------------

**Estado de Actividades 1° de Enero al 31 de Diciembre de 2012**  
**Cifras en Pesos**

	<b>Año 2012</b>	<b>Año 2011*</b>
<b>Ingresos Operacionales</b>		
Privados		
Donaciones	267.574.770	193.414.694
Proyectos	221.612.209	152.774.582
Venta de bienes y servicios	0	0
Otros	125.992.000	0
Estatales		
Subvenciones		
Proyectos	58.267.799	70.082.960
Venta de bienes y servicios		
<b>Total Ingresos Operacionales</b>	<b>673.446.778</b>	<b>426.599.566</b>
<b>Gastos Operacionales</b>		
Costo de ejecución en Proyectos	325.182.970	167.491.615
Sueldos, Leyes Sociales y Honorarios	208.373.659	144.708.233
Gastos Generales	33.050.587	27.484.097
Gastos Administrativos	66.089.398	77.651.728
Depreciación	5.433.310	0
<b>Resultado Operacional</b>	<b>35.316.854</b>	<b>9.263.893</b>
<b>Ingresos No Operacionales</b>		
Renta de inversiones	4.304.299	25.832.852
Ganancia venta de activos	0	0
Indemnización seguros	0	0
<b>Otros Egresos</b>		
Transferencias a otras organizaciones	995.675	(73.805.938)
Por venta de activos	0	0
Por siniestro	0	0
<b>Resultado No Operacional</b>		
Resultado antes de impuestos	0	0
Impuesto Renta	0	0
<b>Déficit / Superávit del Ejercicio</b>	<b>38.625.478</b>	<b>(38.709.193)</b>

## Notas Explicativas a los Estados Financieros (Información de contexto analítica)

### 1. Criterios Contables Aplicados

#### a. Período Contable

Los presentes estados financieros se encuentran referidos al período de doce meses comprendido entre el 1 de enero y el 31 de diciembre de 2011 y 2012

#### b. Bases de preparación

Los estados financieros han sido preparados de acuerdo a principios de contabilidad generalmente aceptados en Chile, en base a la convención contable del costo histórico

#### c. Bases de presentación

Los estados financieros del ejercicio anterior han sido actualizados extracontablemente para efectos comparativos, indicando el índice respectivo, y se han efectuado las reclasificaciones correspondientes.

#### d. Criterio de reconocimiento de ingresos

La Fundación ejecuta proyectos que tienen ciclos de Marzo a Marzo y otros proyectos que tienen ciclos de Septiembre a Septiembre, esto es por ejemplo, Marzo 2012 - Marzo 2013 y Septiembre 2012 - Septiembre 2013. Por lo tanto, los fondos obtenidos se asignan a un proyecto y ciclo determinado. No obstante la duración total de un proyecto puede ser de varios ciclos.

##### 1) Si los fondos están destinados a uno o más proyectos específicos, entonces:

Cada mes se reconoce ingreso de forma lineal durante el ciclo del proyecto, esto significa, un promedio mensual según la duración del proyecto, independiente de los gastos devengados.

##### 2) Si los fondos, donaciones o cuotas no están destinados a uno o más proyectos específicos:

Se reconoce en forma inmediata como ingresos el total del aporte. La diferencia con el punto anterior, es que al ingresar el aporte, este se refleja en el estado de resultado

##### 3) En determinadas circunstancias, fue difícil o bien no se pudo determinar de forma confiable en qué período - ejercicios anteriores o bien 2012 - se devengaron ingresos con impacto en el Estado de Resultado, por lo tanto para ello se utilizó un criterio prudente para la asignación y distribución de resultados. Dicho criterio prudente fue asignar el 50% del Total de fondo a resultados con efectos de ejercicios pasado, es decir, "Ajuste a Balance Anterior" (PATRIMONIO) y el 50% Restante a "Ingresos" (RESULTADO) del ejercicio.

##### 4) Ciertas donaciones en especies se reconocen en base a los acuerdos comprometidos para el año 2013.

#### e. Bases de conversión

Los saldos en dólares estadounidenses en el estado de posición financiera han sido traducidos a pesos al cierre del ejercicio, de acuerdo al tipo de cambio informado por el Servicio de Impuestos Internos conforme a las siguientes paridades:

	<u>\$ por unidad</u>
Dólares estadounidenses	<u>479,96</u>



f. Provisión de Incobrables

La cuenta Fundaciones Relacionadas que se presenta por aquellos dineros enviados al resto de Sistema de América Solidaria, y su correspondiente provisión corresponde a la estimación de la irrecuperabilidad de aquellos montos.

g. Criterios de valorización de inversiones

Las inversiones son los Fondos Mutuos y Depósitos a plazo, de estos los primeros se presentan al valor de la cuota al cierre del año y los segundos el Depósitos más las capitalizaciones por intereses devengados.

## 2. Cambios Contables

Los estados financieros al 31 de diciembre de 2012 presentan cambios respecto a igual período del año anterior. El criterio para reconocer ingresos para reconocer ingresos en 2011, fue según el grado de ejecución de los recursos en cada proyecto, mientras que el año 2012 el criterio aplicado fue el reconocimiento lineal como se explica en 1.d. Asimismo, se ha incluido un ajuste extracontable para dar reconocimiento al valor de las donaciones en especies comprometidas para el año 2013.

## 3. Caja y Bancos

### CAJA

CUENTA	SALDO	
	dic-2012	dic-2011
Fondo Fijo M/N	70.000	60.000
Fondo Fijo M/E	3.249.663	0
	<b>3.319.663</b>	<b>60.000</b>

### BANCOS

CUENTA	SALDO	
	dic-2012	dic-2011
Banco Haití	11.171.615	0
Banco BICE 1	8.807.962	3.120.815
Banco BICE 2	523.973	62.456.942
Banco BICE 3	8.395.757	7.557.103
Banco BICE 4	228.000	228.000
Banco BICE 5	278.700	278.700
Banco BICE 6	1.122.319	1.122.319
Banco BICE 7	10.725.186	2.314.074
Banco BCI	2.718.245	1.026.233
Banco BICE 8	5.291.036	0
Banco BICE 9	10.714.454	12.027.633
	<b>59.977.247</b>	<b>90.131.819</b>

#### 4. Inversiones y Valores Negociables

##### RESUMEN DE INVERSIONES TEMPORALES

CUENTA	SALDO	
	01/12/2012	Al 31-12-11
Depósitos a Plazo	50.999.720	32.948.107
Fondos Mutuos M/N	84.876.072	67.873.910
Fondos Mutuos M/E	271.722.457	185.064.687
	<b>407.598.249</b>	<b>285.886.704</b>

##### DETALLES DE INVERSIONES TEMPORALES

###### 1. DEPÓSITOS A PLAZO

CUENTA	SALDO	
	01/12/2012	Al 31-12-11
DEPOSITO A PLAZO BICE	7.211.227	2.124.171
DEPÓSITO A PLAZO BICE	43.788.493	30.823.936
	<b>50.999.720</b>	<b>32.948.107</b>

###### 2. FONDOS MUTUOS M/N

CUENTA	SALDO	
	Al 31-12-12	Al 31-12-11
FONDOS MUTUOS BICE MANAGER A 00	3.210.188	39.563.000
FONDOS MUTUOS BICE MANAGER A 01	46.779.361	33.609
FONDOS MUTUOS BICE MANAGER A 02	1.232	1.167
FONDOS MUTUOS BICE MANAGER A 03	19.455.682	13.077.049
FONDOS MUTUOS BICE MANAGER A 04	15.429.609	15.199.085
	<b>84.876.072</b>	<b>67.873.910</b>

###### 3. FONDOS MUTUOS M/E

CUENTA	SALDO	
	Al 31-12-12	Al 31-12-11
FONDOS MUTUOS BICE MANACER C 00	49.208.053	163.180.926
FONDOS MUTUOS BICE MANACER C 01	13.589.045	21.883.761
FONDOS MUTUOS BICE MANACER C 02	208.925.359	0
	<b>271.722.457</b>	<b>185.064.687</b>

#### 5. Fuentes de financiamiento y aportes por cobrar

- **Endeudamiento Financiero:** No se registra endeudamiento en 2011 y 2012

- **Fuentes de Financiamiento:**

##### Cuotas captadas desde Socios

Aporte mensuales de personas que suscriben mediante un mandato que autoriza el cargo el cuenta corriente en tarjeta de crédito o descuento por planilla. En algunos casos las personas eligen el proyecto al cual quieren realizar su aporte. La asignación de los fondos a proyectos es una declaración que no se lleva mediante anexo adicional al mandato u otro convenio, sino más bien, una convención de palabra.

#### Donaciones captadas desde Grandes Financistas

Actualmente los grandes financistas son: La Fundación Ena Craig de Luksic, la Fundación Colunga y Andrés Navarro.

#### Fondos captados desde Organizaciones Gubernamentales

Principalmente estos fondos provienen de la Agencia de Cooperación Internacional (AGCI). Los aportes recibidos, las formas, plazos y entregas parciales están convenidos en los convenios marcos establecidos entre el organismo y América Solidaria, en los que también se deja indicación de los proyectos que financian los fondos.

#### Donaciones captadas desde Empresas

Fondos que son entregados por empresas. Cuando se acuerda una donación se emite un Convenio, al recibir el aporte, se emite un Certificado de Donación para que la empresa pueda acceder a un beneficio tributario en virtud de la legislación vigente en Chile.

#### Aportes recibidos desde Socios Territoriales

Recursos recibidos directamente por las organizaciones locales para cubrir gastos asociados a los proyectos que desarrollarán los profesionales voluntarios que trabajen junto a la organización.

#### Donaciones recibidas desde donantes Anónimos

Recursos que son donados a las cuentas bancarias de América Solidaria, sin mediar convenio, mandato u otro acuerdo previamente establecido. Acá se incluyen por ejemplo, fondos conseguidos a través de los cajeros bancarios del Banco BCI, a través de los cuales las personas pudieron ingresar con su tarjeta bancaria y escoger distintos montos para aportar.

#### Donaciones en especie

América Solidaria utiliza pasajes internacionales donados para el traslado de sus voluntarios así como ocupa espacios de oficinas en lugares cedidos en arriendos sin costo. Dichas donaciones en especie se valúan al mejor valor estimado de mercado de dichos servicios al 31 de diciembre de 2012.

- Nuestra organización ha diseñado y utilizado el sitio web [www.americasolidaria.cl](http://www.americasolidaria.cl) para la realización de campañas, el cual se aprovecha como plataforma desde donde se puede donar y convertirse en socio, además de conocer más los proyectos que desarrollamos.

## **6. Remuneraciones de los Directores**

Los directores no reciben remuneración ni dieta alguna por las funciones que llevan a cabo.

## **7. Apertura de gastos por proyectos y clasificación según Estado de Actividades**

### **Apertura de resultados operacionales según restricciones**

	Sin Restricciones	Con Fines específicos	Total
<b>Ingresos y Ganancias</b>			
Aportes estatales	0	58.267.799	<b>58.267.799</b>
Aportes privados	267.574.770	221.612.209	<b>489.186.979</b>
Otros	30.000.000	95.992.000	<b>125.992.000</b>
Total de Ingresos	297.574.770	375.872.008	<b>673.446.778</b>

<b>Gastos y Pérdidas</b>			
Sueldos, Leyes Sociales y honorarios	59.566.758	237.075.430	<b>296.642.188</b>
Gastos Generales	14.817.090	255.147.938	<b>269.965.028</b>
Gastos Administrativos	13.276.055	52.813.343	<b>66.089.398</b>
Depreciaciones		5.433.310	<b>5.433.310</b>
<b>Resultado Operacional</b>	209.914.867	(174.598.013)	<b>35.316.854</b>

## 8. Apertura por proyecto

Con el propósito de ampliar la información presentamos tres grupos de proyectos:

### Proyecto 1: Fortalecimiento de Proyectos de Superación de Pobreza

El objetivo es desarrollar programas de superación de pobreza sustentables y de calidad junto con Socios Territoriales Locales que mejoren la calidad de vida de niños, niñas y jóvenes en vulnerabilidad social en el continente americano. Benefician a aproximadamente 21.500 personas en situación de vulnerabilidad y exclusión.

### Proyectos 2: Acción contra el Cólera “Prevención y manejo de casos de Cólera en sectores rurales de Comuna Croix de Bouquets”

El objetivo es Empoderar a los habitantes de zonas rurales y/o urbanas beneficiadas en temas concernientes a la prevención y atención de las enfermedades diarreicas, con énfasis especial en el manejo del cólera, incidiendo positiva y efectivamente en la reducción de las tasas de mortalidad y en la tasa de morbilidad de Cólera en dichas zonas. Los usuarios directos alcanzados fueron 19.645 personas.

### Proyecto 3: Reconstruyendo Educación en Haití

El objetivo es contribuir a mejorar la educación pública de Haití, mediante la reconstrucción de la Escuela República de Chile y la implementación de un plan de fortalecimiento de la educación. Este proyecto en ejecución está dirigido a 600 estudiantes y 30 profesoras.

	Proyecto 1	Proyecto 2	Proyecto 3	Uso general	Total
<b>Ingresos</b>					
Privados	163.486.283	52.813.199	5.312.727	267.574.770	<b>489.186.979</b>
Estatales	58.267.799	0	0	0	<b>58.267.799</b>
Otros	95.992.000	0	0	30.000.000	<b>125.992.000</b>
<b>Ingresos totales</b>	<b>317.746.082</b>	<b>52.813.199</b>	<b>5.312.727</b>	<b>297.574.770</b>	<b>673.446.778</b>

<b>Gastos y Pérdidas</b>					
<b>Directos:</b>					
Sueldos, leyes sociales y honorarios	(226.038.994)	(1.836.215)	(1.435.168)	(7.604.064)	<b>(236.914.441)</b>
Gastos generales	(60.185.790)	(3.521.087)	(1.327.964)	(23.233.688)	<b>(88.268.529)</b>

<b>Indirectos</b>					
-------------------	--	--	--	--	--

Sueldos, leyes sociales y honorarios	(172.040.589)	0	0	(36.333.070)	<b>(208.373.659)</b>
Gastos generales	(25.578.002)	(142.164)	(117.395)	(7.213.026)	<b>(33.050.587)</b>
Gastos administración	(50.022.358)	(764.960)	(2.026.025)	(13.276.055)	<b>(66.089.398)</b>
Otros	(5.433.310)	0	0	0	<b>(5.433.310)</b>

<b>Egresos Totales</b>	<b>(539.299.043)</b>	<b>(6.264.426)</b>	<b>(4.906.552)</b>	<b>(87.659.903)</b>	<b>(638.129.924)</b>
------------------------	----------------------	--------------------	--------------------	---------------------	----------------------

<b>Resultado Operacional</b>	<b>(221.552.961)</b>	<b>46.548.773</b>	<b>406.175</b>	<b>209.914.867</b>	<b>35.316.854</b>
------------------------------	----------------------	-------------------	----------------	--------------------	-------------------

## I. Manifestación de Responsabilidad de la Dirección e Informe de Terceros

Los abajo firmantes se declaran responsables respecto de la veracidad de la información incorporada en el presente informe anual, referido al 04 de septiembre de 2013, de acuerdo al siguiente detalle:

Nombre	Cargo	RUT	Firma
Benito Baranda Ferrán	Presidente	7.563.691-1	_____
Juan Pablo Illanes	Vicepresidente	4.773.839-3	_____
Francisco Javier Cox	Secretario	7.836.209-k	_____